

Kartanontie | 1761

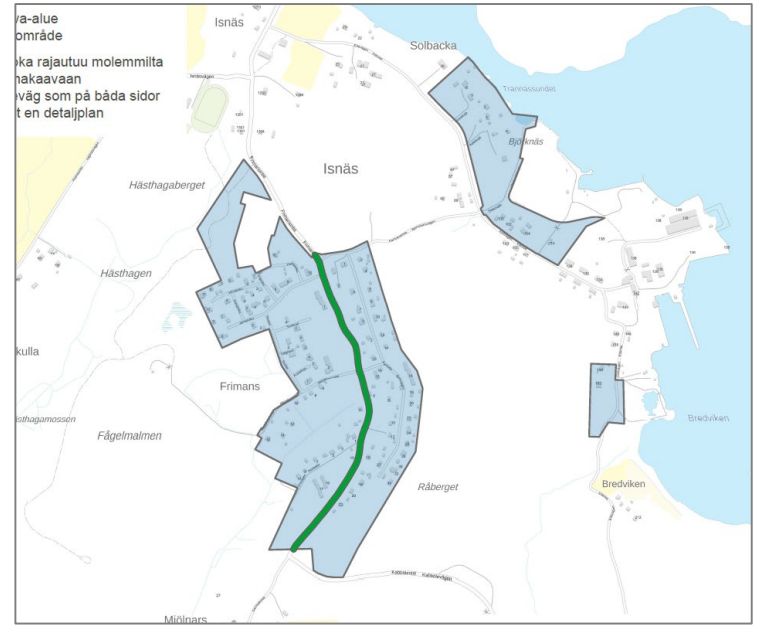
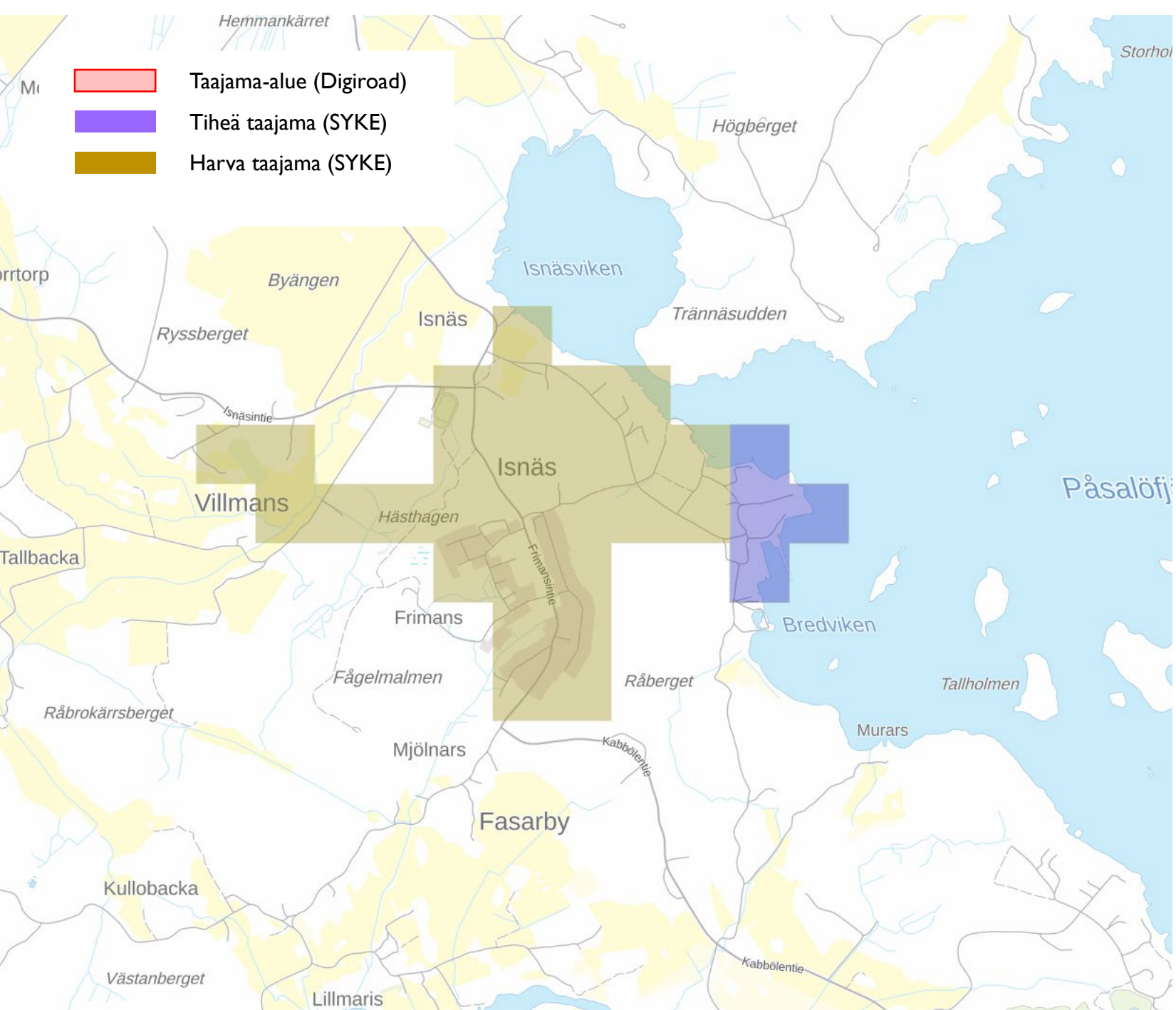
1,1 km

Rumpilantie | 1889

0,1 km

Eskilomintie | 1891

0,6 km

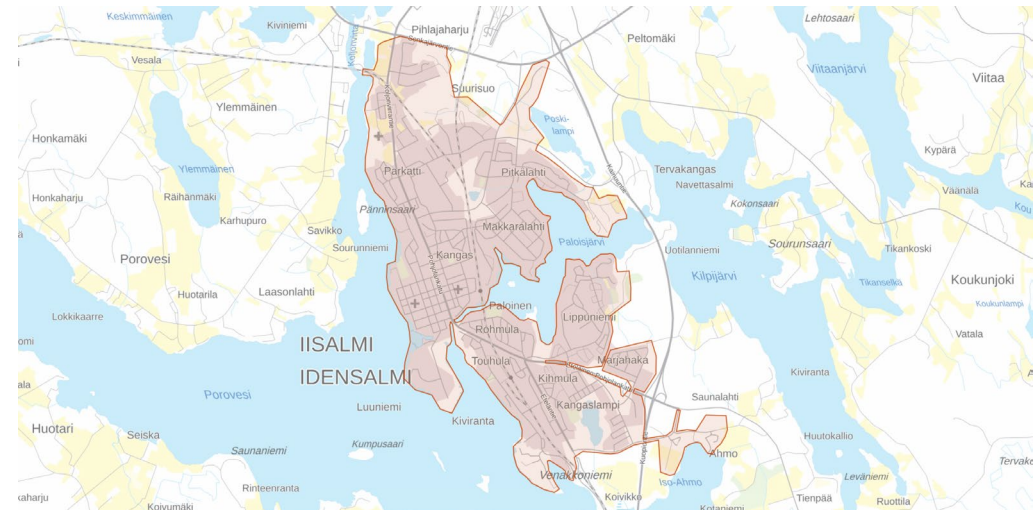


Frimansintie 1580 **1,0 km**

Taajama-alue-aineisto Digiroad

Tieliikennelaissa (729/2018) taajama tarkoittaa liikennemerkkein (E22 Taajama ja E23 Taajama päättyy) osoitettua taajaan rakennettua aluetta.

Taajama-alueet -aineiston luokitus perustuu pääsääntöisesti Digiroadissa oleviin taajamaliikennemerkkeihin. Luokituksessa on käytetty apuna mahdollisuuksien mukaan SYKE:n taajamarajausta sekä asemakaavoitettua aluetta.



Harva ja tiheä taajama-alue –aineisto

SYKE

Suomen ympäristökeskuksen taajamarajaus jakautuu tiheään taajama-alueeseen ja harvaan taajama-alueeseen. Tiheä taajama-alue vastaa aluetehokkuudeltaan yleisesti jo rakennettua asemakaavoitettua taajama-aluetta ja harva taajama-alue pääosin asemakaavoittamatonta alhaisen tehokkuuden taajama-aluetta. Harva taajama-alue voi olla keskeneräistä asemakaava-aluetta, asemakaavan lähialuetta, tiheämpää tienvarsiasutusta tai tiheään taajamaan kytkeytyvää, luonteeltaan kylämäistä asutusta.

Tiheään taajama-alueeseen kuuluvat ne ruudut, joiden aluetehokkuus naapuriruutumenetelmällä laskettuna on yli 0,02. Muut taajamaruudut kuuluvat harvaan taajama-alueeseen.

Taajamalla tarkoitetaan vähintään 200 asukkaan taajaan rakennettua aluetta. Rajaus perustuu 250 m x 250 m ruudukkoon, jossa huomioidaan asukasluvun lisäksi rakennusten lukumäärä, kerrosala ja keskittyneisyys. Rajaus on sekä ajallisesti että alueellisesti vertailukelpoinen. Rajaus on hieman tiukempi kuin yleinen pohjoismainen taajamarajaus (vähintään 200 asukasta ja rakennusten välinen etäisyys alle 200m). 100 % vettä sisältävät ruudut eivät kuulu taajamiin.

Avoin tieto-palvelussa harvasta ja tiheästä taajama-alueesta on saatavilla joka viides vuosi ja uusin vuosi vuodesta 1990 lähtien. Tietyn vuoden tilannetta kuvaava aluerajaus laaditaan seuraavan vuoden aikana.

Ympäristöhallinnon sisäisessä käytössä on aineistot viiden vuoden välein vuodesta 1990 lähtien sekä vuosittaiset aineistot vuodesta 2012 lähtien.

Käyttötarkoitus:

Yhdyskuntarakenteen aluejaot on rajattu Suomen ympäristökeskuksessa yhdyskuntarakenteen seurannan tarpeisiin. Yhdyskuntarakenteen jakaminen taaja- ja haja-asutukseen on yksi valtakunnallisen yhdyskuntarakenteen seurannan perusjaoista. Maankäytön ohjauskeinojen kannalta juuri taaja-asutuksen muodostuminen on ollut tärkeä peruste maankäytön suunnittelulle.