



# **Lovisa stads skogsstrategi 2026–2034**

**Stadsstyrelsen 9.2.2026. Stadsfullmäktige 18.3.2026.**

# Innehållsförteckning

Inledning	3
Lovisa stads skogar - beskrivning av nuläget	4
Lovisa skogar som kollager och kolsänkor	7
Skogarnas mångfald	9
Lovisa skogarna under kommande år	11
Lovisa stads skogsstrategi	12
Bärande teman	13
Tyngdpunkter	14
<i>Uppfriskande närskogar</i>	15
<i>Skyddsområden</i>	16
<i>Landskaps- och skyddskogar</i>	17
<i>Balanserade ekonomiskogar</i>	18
Skogarnas skötselklassificering	19
Strategiprocessen och delaktighet	21
Förverkligandet av strategin	23
Uppföljning och kommunikation	24
Ordlista	25
Bakgrundsmaterial	27
Skogsstrategins arbetsgrupp	28

Denna strategi har formulerats i samarbete med Sitowise Oy:s sakkunniga under tiden april 2025— februari 2025.



Foto: Heli Nukki / Sitowise

# Inledning

Skogarna är en värdefull del av vår lokala identitet och av Lovisabornas vardag. Skogarna erbjuder närnatur, rekreativsmöjligheter och välfärd för invånarna. Samtidigt stöder de naturens mångfald och tygländet av klimatförändringen. För staden är skogsegendomen också en ekonomisk resurs och en markanvändningsreserv för kommande planläggnings- och utvecklingsbehov. Ofta utnyttjas samma skogsområde samtidigt för flera ändamål.

Skogsskötsel förutsätter långsiktighet. Beslut som fattas idag har inverkningsårionden i framtiden och planmässig skötsel säkerställer livskraftiga skogar även för kommande generationer. Sammanjämkandet av de flertaliga målen för skogarna kräver behärskning av helheten och samarbete.

Lovisa stads strategi (2022–2025) betonar naturens mångfald, trivseln och friluftsmöjligheter samt målet att 2035 vara kolneutral, vilket lyfter fram skogarnas roll som kolsänkor. Skogsstrategiarbetet inleddes i april 2025. Strategin, som uppkom i en involverande process, styr skötsel och användningen av stadens skogar till 2034. Den klargör beslutsfattandet och stöder praktiska åtgärder såväl i vardagens skogsskötselarbete som i planer över längre tid. Strategin tar inte ställning till enskilda åtgärder, objekt eller skogsbestånd utan styr den mer omfattande helheten.

Strategiarbetet har styrts av en arbetsgrupp bestående av Lovisa stads sakkunniga, och Sitowise Oy formulerade strategin.

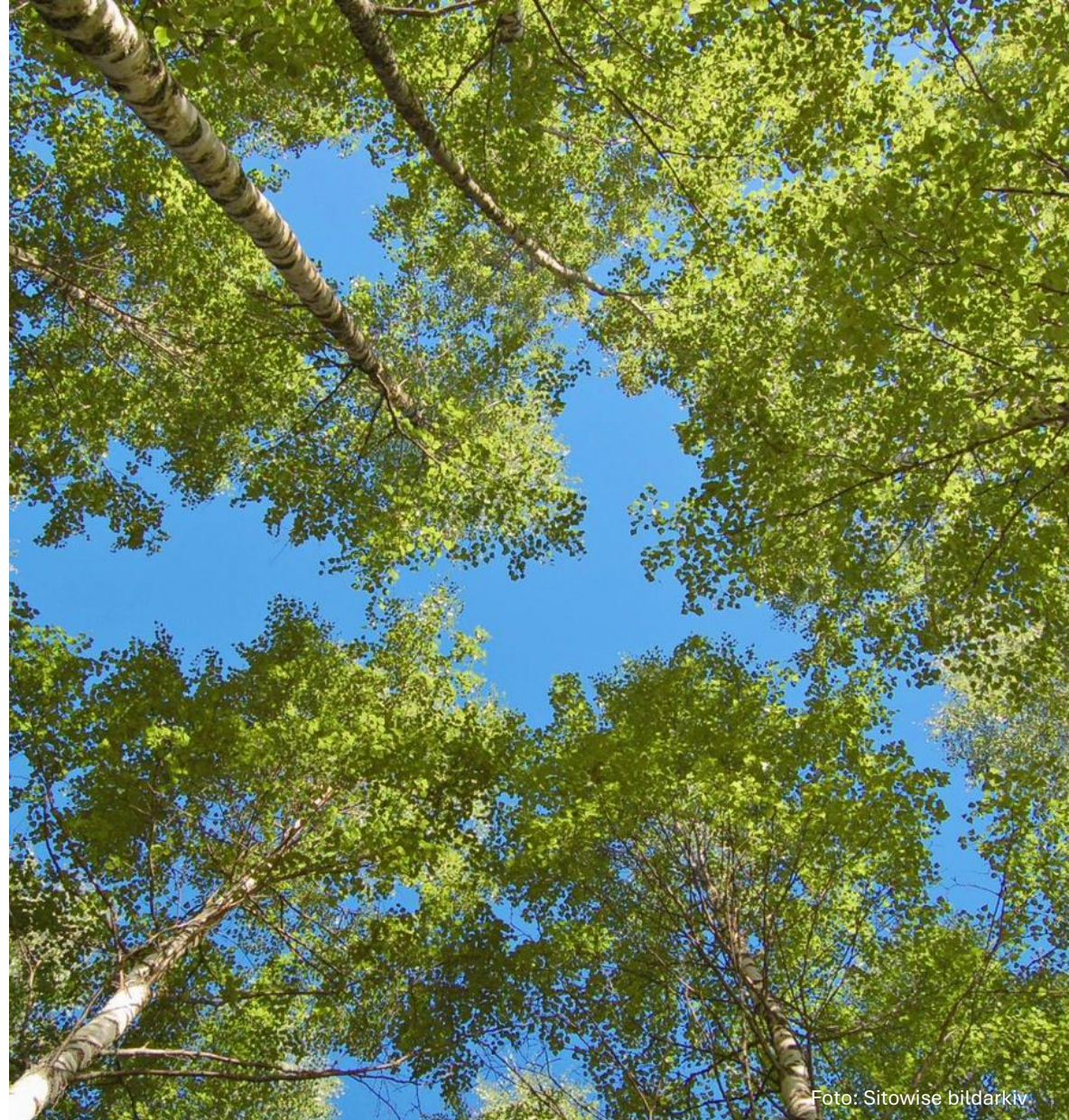


Foto: Sitowise bildarkiv

# Beskrivning av nuläget: Lovisa stads skogar

Lovisa stad äger sammanlagt 2 978,2 hektar skog. Av detta har cirka två tredjedelar, det vill säga cirka 2 000 hektar, skötts som ekonomiskog, i vilka målet är en mångsidig trädproduktion och skogsskötsel. Den resterande cirka 1 000 hektaren skog är i huvudsak reserverad för rekreationsanvändning. Under 2024–2026 har 300 ha skog sålts och på motsvarande sätt har 50 ha köpts.

Skogarnas medelålder är 56 år och trädbeståndets medelvolym är 189 kubikmeter per hektar skogsmark. På en skogsbruksmarkshektar växer det i medeltal 5,5 kubik träd per år. Trädbeståndets medelvolym i skogarna i Lovisa stads ägo överskrider det regionala medeltalet: enligt den 13 inventeringen av landets skogar uppgår trädbeståndets volym i skogsmarker i Nyland till ett genomsnitt av 167 kubik per hektar. På motsvarande sätt är medeltillväxten i Lovisa aningen mindre än medeltalet: i skogsbruksmarker i Nyland växer det i medeltal årligen 6,8 kubik per hektar.

I skogar i Lovisa stads ägo (skogsbruksmark) fanns det 2025 trädbestånd på sammanlagt 551 480 kubikmeter. Av detta var 42 procent stockvirke och 56 procent fibervirke.

Tillväxtförutsättningarna för Lovisa stads skogar är goda. Majoriteten av skogsmarken är vuxna odlingsskogar och förnyelse mogna skogar, vilket berättar om ett gynnsamt tillväxtskede och möjliggör förutom trädproduktion även säkerställandet av ekologiska värden. Å andra sidan bringar andelen plantskogar och unga odlingsskogar kontinuitet för framtiden. Största delen av skogarna befinner sig på frisk eller rätt så torr mo, vilket erbjuder fördelaktiga tillväxtförhållanden på lång sikt.

## **Skötselmetoderna för ekonomiskogarna är valda enligt tillväxtplats**

I Lovisa har skötseln av ekonomiskogarna grundat sig på hållbar skogsodling. Skogens livscykel har börjat och slutat vanligtvis med förnyelsehygge. Den nya generationen träd har grundats med fröträd, genom plantering eller sådd. Metoderna har valts enligt tillväxtplatsen. I början av plantskogen har man skött om förutsättningarna för tillväxten genom att ta bort överlops gräs och sly utan kemiska bekämpningsmedel. Den första gallringen har gjorts då trädbeståndet varit 25–40 år gammalt. Efter det har man gallrat ytterligare 1–3 gånger innan följande förnyelse.

## **I rekreationsskogarna används principerna för hållbar skogsekonomi**

Också vad gäller skötseln av rekreationsskogar har det i Lovisa följts principerna för hållbar skogsekonomi. I skötseln av dessa områden har rekreationsbruket betonats och de ekologiska värdena har beaktats. De ekologiska värdena baserar sig på tidigare kartläggning av värdefulla livsmiljöer. Utvecklingen av skogarna har styrts aktivt med hyggen och gallringar för att sköta om tillväxtrummet för kommande trädbestånd. Åtgärderna har i rekreationsskogar valts enligt tillväxtställe.

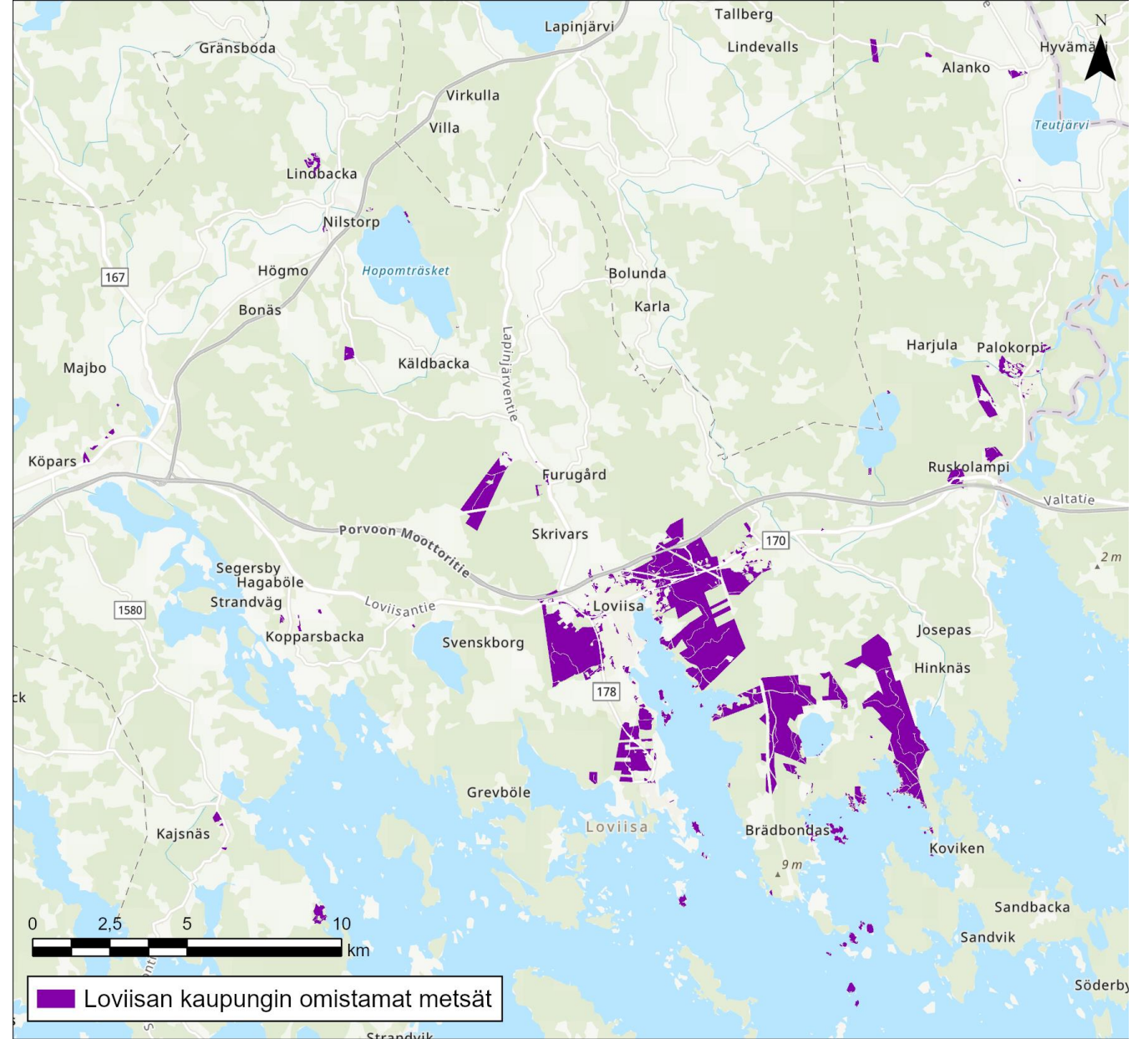
## **3 procent av skogsarealen är skyddsområden**

Lovisa har skyddat skogsområden som är speciellt viktiga vad gällernaturens mångfald, så som skärgårdstallskogar, gamla granskogar, lundar och trädbevuxna kärr. Med skyddet har man eftersträvat att värdefulla skogar och deras artbestånd bevaras till kommande generationer. Skyddsområdena är till sina arealer i huvudsak små och i sin helhet har cirka 3 procent av skogsarealen skyddats. Dessutom sålde Lovisa 2023 skogsområden till staten för att skyddas (Kejtalas område cirka 15 hektar, lika som Åkersös område cirka 15 hektar, av vilket cirka 8 hektar var vattenområde).

Bild 1: En stor del av Lovisa stads skogar ligger nära bosättning. Så mycket som 41 procent av stadens skogsareal ligger högst en kilometer från tätortens kant.



Bild 2: Skogarna i Lovisa stads ägo på kartan.



# Lovisa stads skogar som kollager och kolsänkor

I samband med skogsstrategiarbetet beräknades kollagren och kolsänkorna för skogarna i Lovisa stads ägo och deras utveckling under de följande 20 åren bedömdes.

Kolsänkorna har en central roll i tyglandet av klimatförändringen och i uppnåendet av Lovisa stads mål för klimatmål. Kolsänkorna binder koldioxid från atmosfären och minskar sålunda nettoutsläppen. Förstärkande av skogarna, marken och andra ekosystem som lagrar kol stöder stadens Hinku-förbindelse, i vilken man strävar efter att minska växthusutsläppen med 80 procent tills 2030 jämfört med nivån för 2007.

Kollagret för skogarna i Lovisa stads ägo är 2025 1,42 tusen ton koldioxid-ekvivalenter (CO<sub>2</sub>-ekv.). Talet innefattar såväl det kol som är bundet i träd-beståndet som det kol som är bundet i skogarnas markgrund. Kollagret växer jämnt och 2045 uppskattas det vara över 1,65 tusen ton koldioxidekvivalenter (CO<sub>2</sub>-ekv.). (bild 3).

Kolsänkan beskriver hur mycket kol skogarna binder i året. Skogarna i Lovisa stads ägo binder 2026 cirka 23,5 ton koldioxidekvivalenter men mängden kommer att minska med tiden. Sänkan 2044 uppskattas vara 13,9 ton koldioxidekvivalenter. Skogarna fortsätter dock vara kolsänkor under hela den granskade perioden (2025–2045) (bild 4).

Bland annat hyggen inverkar på den årliga variationen av kolsänkan. I Finland håller skogarna allmänt på att ändras till en utsläppskälla, i och med att trädbeståndets tillväxt saktas ner och markgrundens koldioxidutsläpp har ökat i och med att klimatet blivit varmare. Det att tillväxten saktats ner kan i sin tur förklaras med ändringar i skogarnas åldersstruktur.

Kolsänkor kan förstärkas bland annat genom att:

- hålla skogarna trädbevuxna och i god tillväxt
- minska på hyggen
- beskoga trädlösa områden.

Utvecklingen av kollagren och kolsänkorna för Lovisa stads skogar simulerades med Sitowises tillväxtmodell baserad på artificiell intelligens. Modellen utnyttjar Finlands Skogscentrals öppna skogstillgångsinformation. Med modellen kan man prognosticera skogsbeståndsidentifikationernas, biomassans och kollagren i trädbeståndets och markgrundens årliga utveckling.

Som utgångsvärden för simuleringen användes skogsbeståndsidentifikationerna, tidsperioden och de skogsskötselåtgärder som vidtas. I fallet Lovisa baserades åtgärderna på Tapio Oy:s rekommendationer för god skogsskötsel. Tapios rekommendationer användes i och med att de erbjuder en nationellt godkänd och aktuell grund för hållbar skogsskötsel. rekommendationerna beaktar såväl ekonomiska som ekologiska aspekter. I Lovisa stads fall möjliggjorde användningen av rekommendationerna ett jämförbart och praktiskt orienterat sätt att bedöma skötselåtgärdernas konsekvenser på lagrandet av kol i trädbeståndet och i marken. Modellen beaktar också den genomsnittliga väderlekens inverknings på tillväxten och kollagren.

I kalkylen beaktades 2 803 hektar skogsområden, vilka preciserats utifrån den öppna skogstillgångsinformationen.

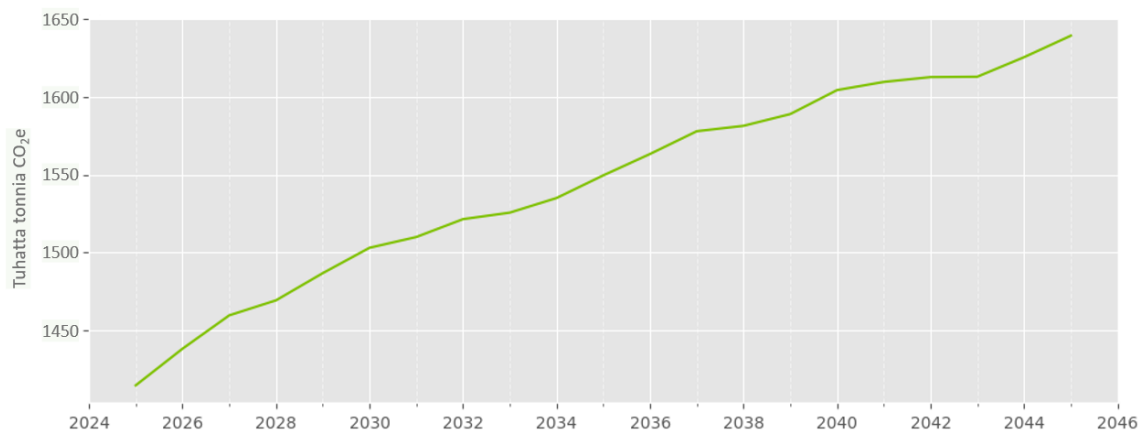


Bild 3: Uppskattad utveckling av Lovisa stads skogars kollager från nuläget till 2045. Mängden kol som lagrats i skogarna ökar jämnt.

Uppskattningen innefattar trädbeståndet (levande och dött) samt organiskt kol i markgrunden. Uppskattningen har gjorts i enlighet med antagen skogsskötsel och hyggen, kortfristiga störningar (till exempel stormar) kan medföra avvikelser. (Sitowise, Loviisan metsien hiiliraportti 2025)

Med kollager avses kol lagrat i ett ekosystem eller i dess del. Skogens kollager består av biomassorna för trädbeståndet, den övriga växtligheten, organismerna i markgrunden, det döda trädmaterialet och förnan.

Skogens kollager ökar, i och med att träden binder vid fotosyntesen koldioxid från luften och lagrar kolet i biomassan (stammen, grenarna och rötterna). I markgrunden samlas kol då organiskt material sakta sönderfaller och lagras i marken i form av döda växtdelar.

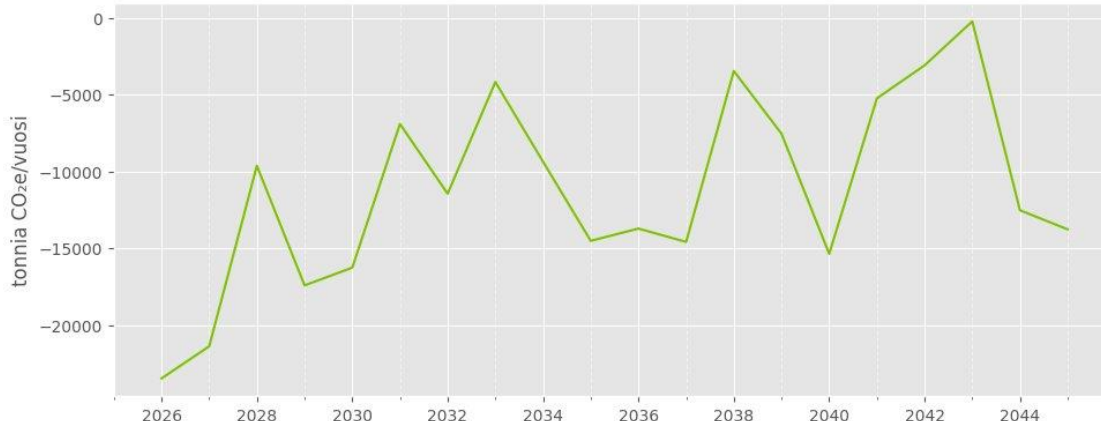


Bild 4: Lovisa stads skogars kolsänkor 2025–2045. Diagrammet visar dock att skogarna fortsätter att vara kolsänkor under hela den granskade perioden. (Sitowise, Loviisan metsien hiiliraportti 2025)

Bilden visar hur mycket kol (koldioxidekvivalenter) Lovisa stads skogar binder eller frigör årligen 2025–2045 (i tusen ton CO<sub>2</sub>e/a). Ett negativt tal innebär att skogarna binder kol från atmosfären, ett positivt tal innebär att skogarna är en utsläppskälla

Storleken på skogarnas kolsänka varierar år från år, bland annat på grund av avverkningsår. Andra orsaker kan vara väderförhållanden under året, plötsliga störningar (bränder, skadeinsekter med mera) samt skogarnas åldersstruktur.

Storleken av skogens kolsänka = organiskt kol som årligen binds i trädbeståndet (stammar, grenar, blad, dött trä) och i markgrunden minus det kol som frigörs i atmosfären bland annat vid hyggen, murknande av trä och när skog brinner.

# Skogarnas mångfald

Som en del av beredningen av strategin kalkylerades ett diversitetsindex för Lovisa stads skogar.

Diversitet innebär naturens riklighet – rikligheten av olika arter, deras gener och livsmiljöer och deras variation. Bevarandet av diversiteten är viktig för minskning av biologisk mångfald är vid sidan om klimatförändringen en av de största världsomfattande utmaningarna. En mångfaldig skog håller ändringar bättre, stöder arternas överlevnad och erbjuder rekreation för människor samt ekosystemtjänster så som rent vatten och luft.

Diversitetsindexet är en enkel mätare för jämförandet av diversiteten i olika områdets natur. Med hjälp av det kan man följa upp till exempel konsekvenserna av klimatförändringen eller skyddsåtgärder samt identifiera viktiga skyddsobjekt.

Indexet baserar sig på fem faktorer:

- Utvecklingsklass – hur gammal och utvecklad skogen är
- Strukturella särdrag – till exempel mångfald och skiktning av trädarterna
- Mängden murket träd – döda träd är viktiga för många arter
- Mängden grova träd – stora träs erbjuder livsmiljöer
- Mänskliga verksamhetens inverkan – hur mycket har skogen bearbetats eller använts

Framtidsutvecklingen av mångfald bedömdes med samma utgångsinformation som i kolsänkorna och i skogsskötseln följdes Tapios rekommendationer.



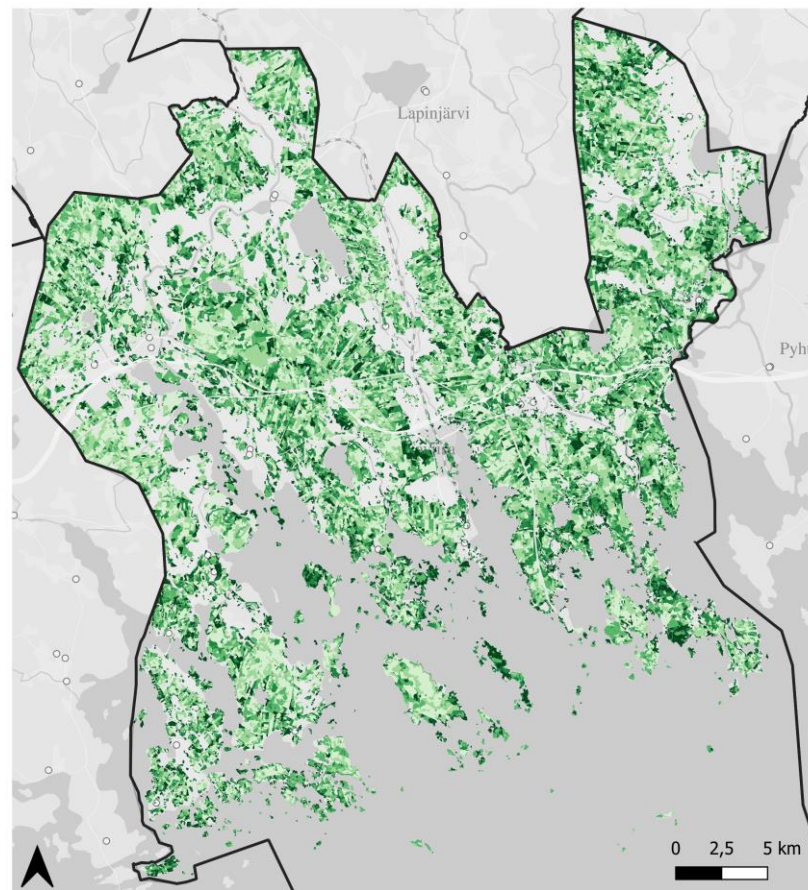
Foto: Roland Sällström/ Sitowise

Bilder 5 och 6: Mångfalden i skogarna i Lovisa 2025 och 2035.

Ändringar i skogarnas artbestånd och strukturegenskaper sker vanligtvis långsamt. Ett årtionde är en kort tid i utvecklingen av skogarnas mångfald. Mångfalden för skogarna i Lovisa kommer dock att öka en aning mellan 2025 och 2035.

Arealen för områden som vad gäller mångfalden är värdefulla ökar. De områden som har den minsta mångfalden minskar i någon mån, men det finns fortfarande rikligt av dem 2035.

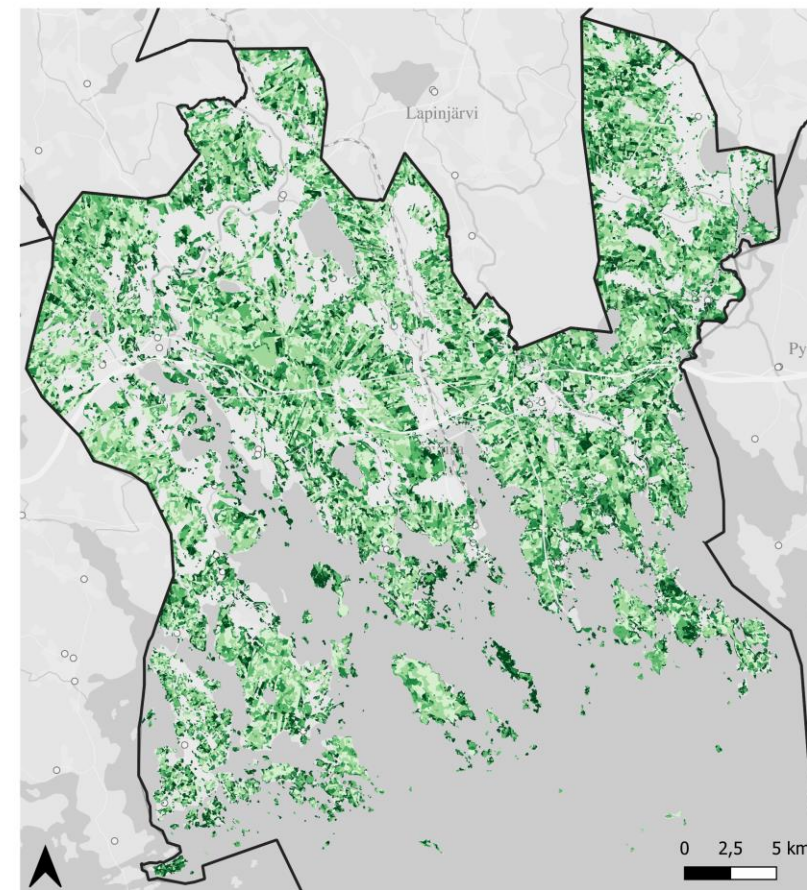
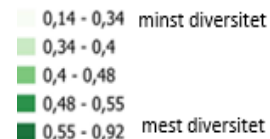
Uppskattningarna om mångfaldens kommande utveckling har uppgjorts med samma utgångsinformation och skogsskötselrekommendationer som kolsänkskalkylerna. I simulationerna användes åtgärder i enlighet med Tapios rekommendationer för god skogsskötsel i och med att de erbjuder en nationellt godkänd och aktuell grund för hållbar skogsskötsel.



Mångfalden av skogarna i Lovisa 2025

Markeringar

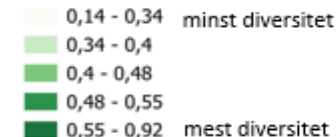
Diversitetsindex



Mångfalden av skogarna i Lovisa 2035

Markeringar

Diversitetsindex



# Lovisa skogarna under de kommande åren

I samband med strategiarbetet redde utvecklingen av Lovisa stads skogsegendom och skogarnas kolbalans ut långfristigt. I kalkylerna simulerades utvecklingen till om 20 år i en situation där det ackumulerade hygget hålls motsvarande stadens nuvarande skogsplan.

Enligt kalkylerna kommer utvecklingen av Lovisa stads skogar att saktas ner mellan 2025 och 2045. Den totala volymen träd i skogarna kommer nog under granskningsperioden att öka saktat, men det prognosticeras att trädbeståndets tillväxt minskar betydligt. Trädbeståndets hektarmässiga grundareal ökar från 21,5 kvadratmeter till 24 kvadratmeter och samtidigt ökar även trädbeståndets medelvolym från 196,8 kubik per hektar till 221,4 kubik per hektar. Den årliga tillväxten minskar dock betydligt: 2025 är den hektarmässiga ökningen 5,0 kubik trä, men 2045 endast 2,4 kubik per hektar.

Trädartsförhållandena kommer att bevaras i skogarna i Lovisa stads ägo som tidigare under de närmaste årtiondena: andelen tall av beståndet är cirka 39–40 procent, andelen gran 40–42 procent och övriga arter 20 procent.

Det ändrade klimatet medför risker även för skogarna. Enligt klimatrisk- och sårbarhetsgranskningen för Nyland (2025) utarbetad av Nylands förbund utsätts skogarna i Nyland i och med klimatförändringen för allt flera risker, så som skador förorsakade av perioder av torka och hetta, samt av vind, insekter och svampsjukdomar.

Konsekvenserna av klimatförändringen syns på långt intervall också i trädartsförhållandena: granens tillväxtareal förväntas minska och lövträdens öka med anledning av det varmare klimatet och ökande skadedjursrisker. Den ökade tjälfria tiden och varierande väderleksförhållanden försvårar eventuell träddrivning och försämrar skogsvägarnas framkomlighet.

I och med klimatförändringen och torra somrar ökar risken för skogsbrand, men ett tätt skogsvägsnätverk och ändringar i trädartsförhållandena kan tygla risken för omfattande bränder. Dessutom kan skogarnas förmåga att binda kol delvis förbättras om skogarnas tillväxt ökar. Ökande förstörelser och byggnadsprojekt kommer dock att minska skogarnas kollager och mångfald i framtiden.

Avskogning som förorsakas av markanvändningsändringar är också betydande i Nyland. Befolkningstillväxten skapar press på att reservera skog för boende, trafik- och serviceinfrastruktur samt för företagsverksamhet. Även i Lovisa finns det flera aktuella projekt. En ny utmaning är projekt för förnybar energi – till exempel solkraftverk kan vara till och med hundratals hektar stora.

# Lovisa stads skogsstrategi

Lovisa stads skogsstrategi drar riktlinjer för användningen och skötseln av stadens skogar ända till 2034. Det rör sig om en strategisk plan som skapar en framtidsvision för kommunens användning av skogarna och bland annat svarar på frågan varför kommunen äger skog.

Skogsstrategin förverkligar Lovisa stads strategi för 2022–2025, enligt vilken Lovisa värnar om naturens mångfald, främjar miljöns trivsel och sätter värde på kommuninvånarnas möjlighet till motion och idrott också i närnaturen.

Skogarnas betydelse framhävs också i det strategiska målet om en kolneutral stad 2035. Skogarnas kolsänkor har en viktig roll i uppnåendet av målen för utsläppsminskning, men dessutom ska man i skogsanvändningen förbereda sig på klimatförändringens risker.

Med skogsstrategin styrs planeringen, skötseln och användningen av alla ekonomi- och rekreationsskogar och skyddsomroden som ägs av Lovisa stads så att man kan beakta skogens mångfald, rekreationsbruk, landskapliga värden, klimatmålen och de ekonomiska möjligheterna. Till skogarna i stadens ägo anknyter alltså ett flertal olika mål, vilka strategin strävar efter att sammanföra till en fungerande helhet.

Skogsområdena utgör en del av stadens planmässiga markanvändning. Genom att äga skog kan staden påverka på området planläggning och markanvändning och säkerställa en stadsutveckling i enlighet med hållbar utveckling. På skogsområden reserverade till eventuella bytesmarker ska bevarandet av trädbeståndets värde skötas om.

På en del av skogsområdena utnyttjas skogsrelaterade ekonomiska möjligheter så att de passar ihop med de övriga målen som ställts för skogarna. Staden söker aktivt även för nya sätt att få ekonomisk inkomst av skogarna.

# Bärande teman

**Mångfald** I Lovisa skogar värnar man om naturens mångfald. Säkerställandet och utvecklandet av naturens mångfald innehar en nyckelposition i all användning och förvaltning av stadens skogar.

**Gemensamma skogar.** Lovisa skogar tillhör oss alla. En ansvarsfull användning av naturen är en del av hållbar stadskultur: vid sidan om allemansrätterna betonas allas ansvar. Invånarna får behövlig information och kan delta i beslutsfattandet som anknyter till skogarna. Diskussion om skogarna förs öppet och tillit och uppskattning råder mellan aktörerna.

**Tyglande av klimatförändringen och anpassning till konsekvenserna:**

Lovisa skogar binder och lagrar kol. Skogarnas kollager stöder uppnåendet av Lovisa klimatmål. I skogsskötseln ser man till att skogarna kan svara på de utmaningar som klimatförändringen fört med sig och att de anpassar sig med ändringarna.



Foto: Heli Nukki / Sitowise

# Tyngdpunkter

För Lovisa stads skogsstrategi har valts fyra tyngdpunkter: uppfriskande närskogar, skyddsområden, landskaps- och skyddsskogar samt balanserade ekonomiskogar.

Tyngdpunkterna passas in med strategins bärande teman och till var och en tyngdpunkt anknyter åtgärder som relaterar till förverkligandet av de bärande temana. Tyngdpunkterna och de konkreta åtgärdsverktygslådor som bildats för tyngdpunkterna presenteras på de följande sidorna.

TYNGDPUNKTER

Uppfriskande närskogar

Skyddsområden

Landskaps- och skyddsskogar

Balanserade ekonomiskogar

BÄRANDE TEMAN

MÅNGFALD

GEMENSAMMA  
SKOGAR

KLIMATFÖR-  
ÄNDRINGEN

# Uppfriskande närskogar

Uppfriskande närskogar som befinner sig nära bosättning är viktiga för de lokala invånarnas välmående och för vardagens trivsel. I dem framhävs friluftslivsmöjligheterna, upplevelsen av naturen och värnandet av miljöns mångfald.

Närskogarna erbjuder lättåtkomliga områden för motion, lek och nedvarvning i naturen.

**När-, rekreations- och friluftsskogar bildar en mångsidig, trivsamt och säker helhet som erbjuder olika områden för olika användning.**

Skogsområden av många slag erbjuds och en varierande serviceutrustning upprätthålls. De nuvarande friluftsrutternas och guidningarna utvecklas, men också naturligare, mindre byggda rekreationsområden erbjuds.

Med friluftsnär- och rekreationsskogar eftersträvas inte ekonomisk vinst. Skötselåtgärderna väljs beaktande lokala förhållanden. Kalhyggen undviks och görs endast då det finns ett klart och motiverat behov. Avverkningsområdena planeras så att de blir så små som möjligt.

Man identifierar objekt som är känsliga för slitage. Trycket av rekreationsanvändningen bedöms och vid behov avleds trafiken till andra områden.

Användning av naturbaserade metoder för att stöda hälsa och välbefinnande stärks, vilket skapar bättre förutsättningar bland annat för hälsoskogsverksamhet.

**Vi sörjer för naturens mångfald i när-, rekreations- och friluftsskogar.**

Man värnar om skogens strukturdrag som upprätthåller naturens mångfald.

Man sköter om lövträdsandelen, sparandet av murket trä och andra naturvårdsåtgärder.

**I skötseln av rekreations- och friluftsskogar beaktas i mån av möjlighet kolbindning och anpassning till klimatförändringen.**

Trädartsförhållandena styrs mot blandskog och strukturen i mån av möjlighet mot skittad.

Skogarnas tillstånd följs aktivt och vid behov görs ändringar i skötselpraxis.

**Lovisaborna kan påverka skötseln och användningen av närskogar. Medvetenhet ökar uppskattningen och ansvarsfullt beteende.**

Man reder ut användningen av och utmaningarna för den nuvarande helheten för när-, rekreations- och friluftsskogar. Speciellt barn och ungas syner efterfrågas.

Man kommunicerar och anvisar om ansvarsfullt friluftsliv så att rekreationsanvändningen inte hotar mångfalden eller den ekologiska hållbarheten.

Man ökar Lovisabornas medvetenhet om skogarnas roll som kolsänkor och om klimatskydd.

# Skyddsområden

Naturskyddsområden är värdefulla bevarare av naturens mångfald. Med dem tryggar man ovanliga och utrotningshotade arters livsmiljöer samt främjar bevarandet av ekologiska förbindelser. Lovisa skyddsområdesnätverk hjälper också med att svara på klimatmålen och erbjuder möjligheter till naturhobbyer.

**Skyddsarealen ökas gradvis under strategiperioden och urvalet skyddade objekt utvidgas. Målet preciseras utifrån kartläggning av skyddsvärden. Som riktgivande mål hålls att den nuvarande skyddsarealen på tre procent fördubblas till sex procent..**

Naturskyddsvärdena i stadens skogsområden kartläggs. De värdefullaste objekten och ekologiska nätverken identifieras.

De mest representativa objekten ur aspekten av bevarandet av naturens mångfald och ekosystemtjänster skyddas.

Skyddszoner som anpassats till förhållandena används i ekonomiskogar kring skyddade områden.

**Naturskyddsområden har en viktig roll i tyglandet av klimatförändringen bland annat genom kolbindande och kollagring.**

Mängden murket trä ökas för bevarandet av kollagren och biodiversiteten.

Bevarande och skydd av gamla skogar upprätthåller långvariga ekosystemtjänster och lagrar effektivt kol.

**Lovisaborna känner till vikten och betydelsen av skogsskydd.**

Lovisabornas kännedom om naturskydd och dess ekologiska och klimatmässiga betydelser ökas.

Lovisabornas kännedom om skogarnas roll som kolsänkor ökas.

Naturfostran ökar medvetenheten och uppskattningen av naturen och miljön.

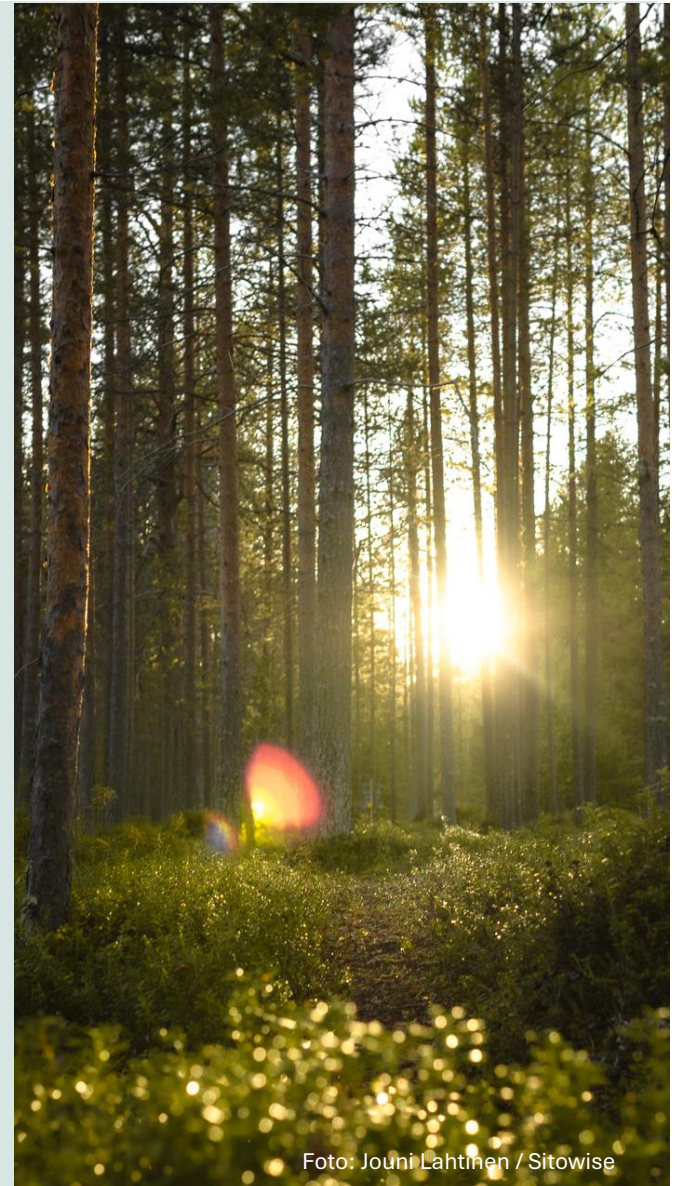


Foto: Jouni Lahtinen / Sitowise

# Landskaps- och skyddskogar

Landskaps- och skyddskogar har en viktig roll i bevarandet av stads- och landsbygdslandskapet i Lovisa samt i skyddet av miljön. De bringar trivsel till miljön, tyglar erosion av marken samt är vind- och bullerskydd till exempel i närheten av bostadsområden och trafikrutter.

## Trivsamt närlandskap genom att sköta om naturens mångfald.

Man sörjer för bevarandet av landskapsbildningen. Till exempel viktiga skogar i fjärr- och närmiljön bevaras som trädbevuxna och å andra sidan utsikterna från viktiga utsiktsplatser, så som Kuckustenens utsiktstorn, hålls öppna. Principen är att bevara havsutsikterna så att en tillräckligt tät plantbestånd lämnas på skogsbotten och att man sörjer för mångfalden.

Man gynnar blandskogar, ökar mängden murket trä och genomför övriga naturskötselåtgärder för det varierande landskapets och skogens motståndskrafts bästa.

Man bevarar befintliga grönförbindelser och skapar nya där det behövs för att stöda ekologiska förbindelser. Skyddskogsremсор förstärker grönkorrider.

## Man sörjer för skogarnas motståndskraft mot extrema väderfenomen.

Skogarnas mångfald främjas bland annat genom att öka andelen blandskog. Blandskogarna är mindre utsatta för skadedjur och stormskador.

Skötselåtgärderna upprätthåller skogens hälsa.

## Lovisaborna påverkar på skötseln av landskapsskogar.

Man ordnar delaktighetsmöjligheter för invånarna i beslutsfattandet relaterat till landskaps- och skogsskydd.

Man främjar samprojekt i vilka de lokala invånarna kan delta i landskapsplaneringen och landskapsskötseln.

Man kommunicerar och diskuterar om betydelsen och konsekvenser av naturens mångfald på landskapet.

# Balanserade ekonomiskogar

I balanserat skötta ekonomiskogar sammanslås den ekologiska, den ekonomiska och den sociala synvinkeln. Genom hållbar användning av skogarna stöds lokal näringslivsverksamhet samt naturens förnyelse, artbeståndets mångsidighet och möjligheterna för rekreativ användning säkerställs även för kommande generationer.

**Ekonomiskogar utnyttjas på ett hållbart sätt genom att beakta och sammanjämka mångfalden och skogarnas klimathållbarhet.**

I första hand används i ekonomiskogar metoder som konstaterats vara goda, men alternativa skogsodlingssätt prövas där de lämpar sig bäst.

Avverkningar undviks under fåglarnas häckningstider 1.4–31.7 framför allt i frodigare områden. Avverkningar utförs överhuvudtaget inte 1.5–30.6.

Öarna i Lovisa hålls även i fortsättningen utanför skogsekonomins åtgärder.

Även i fortsättningen möjliggörs månganvändning av skogarna med allemansrätt (bland annat för plockande av bär och svampar samt för rekreation).

Jaktmöjligheterna säkerställs även i fortsättningen.

**Lovisaborna får information om skogarna och användningen av skogarna och öppen diskussion förs om ämnet.**

Korrekt och fattbar information om beslut som gäller skogsskötsel erbjuds (kartor, infografer, lättfattliga sammandrag).

Lovisaborna delaktiggörs i beslutsfattandet i ärenden som gäller skogar.

Man kommunicerar om allemansrätterna och allemansskyldigheterna. Lovisaborna hänvisas till informationskällor.

**Klimatförändringen tyglas med hjälp av ekonomiskogar. Anpassningen säkerställs genom att förbättra skogarnas motståndskraft mot extrema väderfenomen.**

Det att skogsskötselarbeten gör i rätt tid säkerställer trädens livskraftighet och tillväxt samt främjar kolbindningen och kollagringen. Sätt för kollagring i ekonomiskogar är också bland annat främjandet av blandskog och kvarlämnandet av murket trä.

Man betonar kolets lagring i trädbeståndet. Man sköter kollagret i marken. Man gynnar skogsodlingsmetoder med vilka kol samlas i skogsmarkgrunden.

**Man undersöker möjligheterna som återställning och kompensation erbjuder.**

Man reder ut nya möjligheter som kompensation erbjuder och utnyttjar dem i stadens egen användning och genom att utöka naturens mångfald.

Ekologisk kompensation genomförs som pilotprojekt på ett lämpliga områden.

# Skogarnas skötselklassificering

Då användningen och skötseln av skogar planeras är det viktigt att observera deras mångsidiga värden och användningsformer. Alla värden kan dock inte förverkligas samtidigt i alla områden, för olika mål kan delvis vara till och med motstridiga med varandra. Skogarnas skötselklassificering hjälper att tydliggöra skötselns principer och praxis. Klassificeringen berättar hur olika skogsområden sköts och varför vissa områden avgränsats till utanför skötseln. Syftet är att sammanjämka olika behov som riktar sig på skogar och samtidigt säkerställa naturens mångfald och landskaps- och rekreationsvärdena. Klassificeringen stöder hållbar användning av skogar och ökar förståelsen av skogarnas betydelse.

Skötselklassificeringen för skogarna i Lovisa (tabell 1) är uppgjord till stöd för skogsstrategin. Klassificeringen baserar sig på den nationella skötselklassificeringen av grönområden (RAMS2020) som är uppgjord av Viherympäristöliitto. Klassificeringen täcker också klassificeringen av övriga grönområden, så som parker, och baserar sig på en mångsidig värderingsgrund där man beaktar både människans och naturens aspekter. I Lovisa tillämpas klassificeringen med beaktande av skogsstrategins mål.

Skogsområdena indelas i skötselklassificeringen i fem huvudklasser: värdeskog (M1), närskog (M2), friluftsskog och rekreationsskog (M3), skyddsskog (M4) och ekonomiskog (M5). Dessutom finns det med i klassificeringen skyddsområden (S) och markanvändningens ändringsområden (Mx).

Skogsfigurspecifika uppgifter om skötselklasserna är i stadens sakkunnigas användning i Lovisa stads skogsdatasystem Foresta. Detta möjliggör uppföljningen av klasserna och planeringen av åtgärderna. Syftet är att få en kartbaserad skötselklassificering i fortsättningen även tillgänglig för stadsborna.

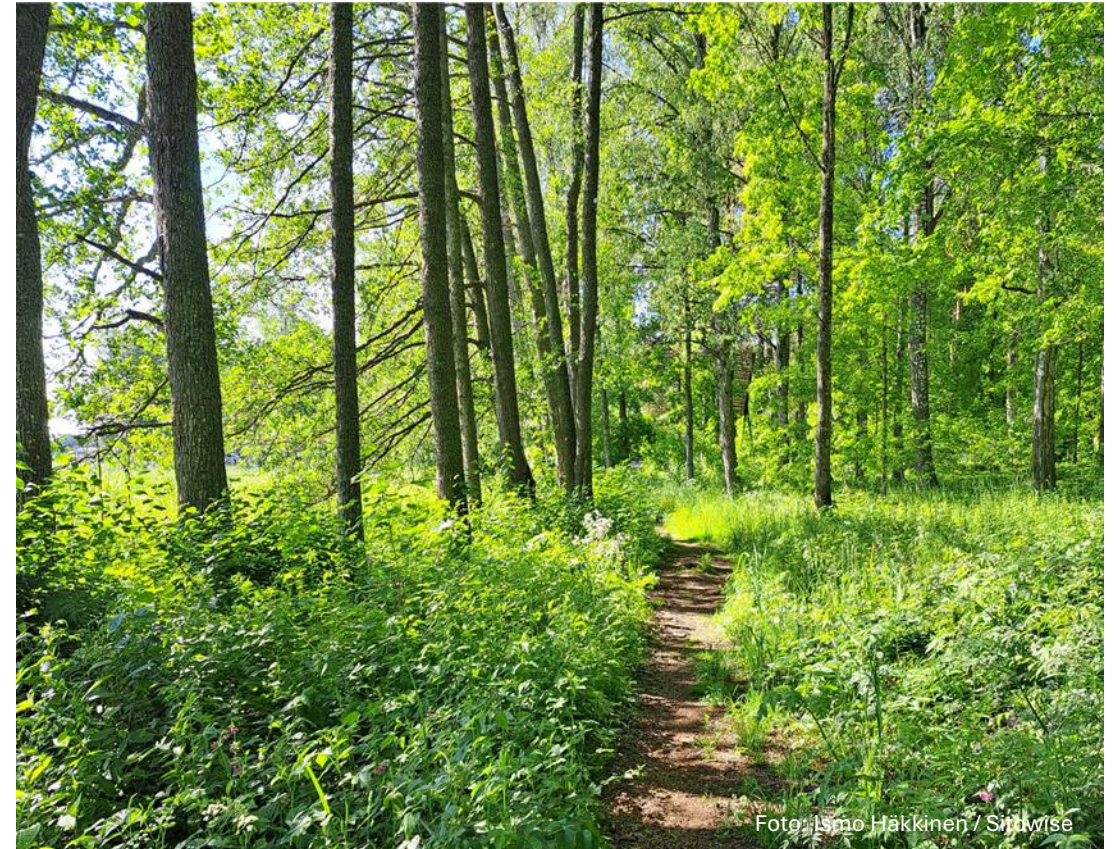


Foto: Ismo Häkkinen / Sitowise

Skötselklassificeringsklass	Allmänfattlig beskrivning	Använda åtgärder (kort beskrivning)
Värdeskog (M1)	Skogsområde, med särskilda landskaps-, natur- eller kulturvärden, dock inte skyddsområde.	Skogshantering och naturvård med beaktande av värdesärdragen, bevarande av murket träd, plockningshuggande, endast nödvändiga åtgärder.
Närskog (M2)	Skog i närheten av bosättning, i vardagen viktig för lek, friluftsliv, vistelse och undervisning.	Skötsel i interaktion med invånarna: landskapsmål, ekologiska mål och trivselmål, mångfald, säkerhet.
Frilufts- och rekreationsskog (M3)	Skog som lämpar sig för frilufts- och hobbyverksamhet i närheten av bosättningen eller aningen längre borta.	Skogshantering på sätt som ökar variationen och mångfalden, underhåll av ruttnätverket, förnyande i etapper.
Skyddskog (M4)	Skyddar bosättning till exempel från olägenheter förorsakade av industri eller trafik, fungerar också som ekologisk förbindelse.	Underhåll av växtlighet i flera skikt och täckande växtlighet, måttfull gallring, landskapsarkitektur av randområden, bevarande av murket träd.
Ekonomiskog (M5)	Skog i skogsbruksanvändning, i huvudsak utanför tätort, i vilken också beaktas mångsidig användning och hållbarhet.	Hållbar skogsodling med lämpliga metoder, hyggen och skötselåtgärder i rätt tid, fortgående skogsodling där det är möjligt.
Skyddsområde (S)	Område avgränsat för skyddande av natur- eller kulturobjekt, definierad med lagstiftning/myndighetsbeslut, skyddar naturvärden.	Enligt skötsel- och användningsplan; eventuella skogshanteringar och rutter, värdena prioriteras alltid.
Markanvändningens ändringsområde (Mx)	Skog planlagd för byggande/inom planläggningens konsekvensområde, där ändring av markanvändningen förväntas.	Skogen sköts för den kommande användningen: förbereds till exempel för en täckt skog eller skog av olikåldersstruktur.

Tabell 1: Skötselklassificeringen av Lovisa skogar baserar sig på RAMS 2020 –klassificering (Viherympäristöliitto, 2020).

# Strategiprocessen och delaktighet

Lovisa stads skogsstrategi bereddes mellan april och november 2025. En arbetsgrupp som bestod av stadens sakkunniga tillsammans med sakkunniga från projektpartner Sitowise Oy ansvarade för upprättandet av strategin. Sakkunnigarbetsgruppen utarbetade ett grundförslag, det vill säga strategiutkast för vidareutveckling i delaktighetsprocess.

Delaktiggörandet av stadsborna hade en central roll i strategiprocessen. Lovisabornas tankar samlades till en början med en elektronisk kartbaserad enkät. Sammanlagt 171 personer svarade på enkäten. I svaren framhövdes speciellt betydelsen av naturens mångfald i skogsskötseln – respondenter i alla åldersgrupper ansåg det vara viktigt. Det näst viktigaste målet var att sörja för möjligheterna till rekreationsanvändning och det som respondenterna upplevde vara minst betydande var skogarnas ekonomiska avkastning. Man såg utvecklingsbehov i den nuvarande skogsskötseln, bland annat i bättre beaktande av naturens mångfald, landskap, klimatmål samt bättre beaktande av rekreationsanvändningen. I bild 7 finns plock av de öppna svaren från enkäten.

I juni inbjöds Lovisabor och sommarboende till en delaktiggörande verkstad där de kunde påverka på strategins arbetsversion som bearbetats under processens tidigare skeden. I verkstaden deltog cirka trettio personer. Arbetsversionen var också framlagt på stadens webbplats och man kunde inlämna respons på det 8–23.6.2025. Fyra skriftliga respons inlämnades om arbetsversionen.

Både under verkstaden och i responsen som inlämnades framkom en kraftig önskan om säkerställandet av naturens mångfald och ökande av skyddsområden. Speciellt betonades behovet till mer omfattande och enhetliga rekreations- och hälsoskogar samt grönkorridorers och skyddsskogars roll i upprätthållandet av invånarnas trivsel och naturens mångfald.

Ett flertal inlämnare av respons ansåg det vara viktigt att kalhyggen minskas och att skogsskötsel genomförs i enlighet med hållbar utveckling och klimatmålen. Å andra sidan betonades under verkstaden och i en del av de inlämnade kommentarerna den ekonomiska aspekten i användningen och skötseln av skogar. Användningen och skötseln av stadens skogar önskades planeras utifrån de lokala behoven och beaktande bland annat skogsskador och förnyelsebehov. Dessutom efterlystes öppen och aktuell kommunikation om läget för stadens skogar och om skötselplanerna.

“Tätorternas och byarnas närskogar bort från skogsbruksanvändning. Skogsbruk fungerar inte i rekreationsskogar. Skyddsfrågorna har under senaste tid tagit ett angenämt steg framåt, men det finns ännu saker att göra inom detta. I ekonomiskogarna kunde man fördomsfritt pröva på alternativa skogskultursätt (kontinuerlig kultur). Plantering av granskogar är inte förnuftigt längre på grund av klimatförändringen?”

”Inga kalhyggen.”

“Sköt ansvarsfullt om skogarna. Skydda men avverka också där det behövs. Också kalhygge är ok om det tex finns barkborrar.”

”Man ska ha reklam för skogen, varifrån kan jag komma för att gå i skogen, var ska jag lämna bilen, finns det sittplatser, finns det möjlighet att äta matsäcken.”

“Hoppas det tas i beaktande hur mycket skogen ger åt enskilda individer, barn och äldre, olika hobbyverksamheter (scouter, 4h, orientering m.m.).”

Kom ihåg att särskilja privatägd skog från stadens. Privat egendom bör omfattas av egendomsskydd. Med allemansrätt kan skogen dock användas för rekreation.

Bild 7: Plock av enkätens öppna svar.

# Förverkligandet av strategin

Skogsförvaltningen i Lovisa stads organisation har varit splittrad (en annan aktör sköter om rekreationsskogar än den som sköter om ekonomiskogar), vilket kan förorsaka överlappningar och motstridigheter. Skogsstrategin som nu färdigställts förenhetligar målen och verksamhetssätten. När användningen av datasystem effektiveras, hålls uppgifterna om skogsegendomen och dess användning à jour.

Landsbygdsenheten ansvarar i nuläget för koordineringen och organiseringen av skogsstrategin i Lovisa. Vad gäller dess teman berör skogsstrategin flera av stadens funktioner, så ett sektorövergripande team grundas för uppföljningen och främjandet av strategins utfall. Teamet skulle bestå av olika sektorer och, om man vill, av representanter för centrala intressentgrupper. Strategins verkställighet inleds med klar kommunikation och prioritering av målen samt med att utse ansvarspersoner och fastställa olika aktörers roller. För konkreta åtgärder fastställs tidtabeller och behövliga resurser säkerställs.

Förverkligandet följs upp med klara mätare och det rapporteras regelbundet om framskridandet (mer detaljerat på följande sida). När skogstillgångsuppgifterna är à jour i skogsdatasystemet är uppföljningen av skogarnas tillstånd, jämförelsen med målnivån och rapporteringen enkel.

Skogsuppgifter tillgängliggörs även för stadsborna bland annat i en kartbaserad form. Kommunikationen och delaktiggörande av intressentgrupper säkerställer transparens och kommuninvånarnas stöd (mer detaljerat på följande sida).



Foto: Ismo Häkkinen / Sitowise

# Uppföljning och kommunikation

Strategins utfall samt framskridandet och konsekvenserna av åtgärder följs regelbundet upp enligt överenskomna mätare. Uppföljningen innefattar rapportering, att se över resultaten under utvärderingsmöten samt utarbetandet av åtgärdsrekommendationer utifrån uppdagade utmaningar. Den första årsrapporten uppgörs 2026 och efter det årligen. Vid behov uppgörs halvårsvisa eller kvartalsvisa sammandrag till stöd för beslutsfattandet.

Centrala frågor som följs upp i årsrapporten:

- Utfallet av åtgärderna i relation till planer och tidtabeller
- Ändringar i skötselklasserna och deras arealer
- Arealändringar i stadens markägo
- Skyddad areal i hektar och antal områden
- Utförda avverkningar jämfört med tillväxten, avverkningarna särredovisade enligt skötselklass och avverkningssätt
- Skogarnas nettoavkastning (försäljningsintäkter av virke minus skötsel- och förvaltningskostnader)
- Möjliga konsekvenser på naturens mångfald (till exempel diversitetsindexet)
- Erhållna METSO- och Helmi-ersättningar
- Utfall av ekologiska naturkompensationer

Strategin justeras och uppdateras utifrån rapporter och insamlad respons. Uppdateringar görs om förhållandena, lagstiftningen eller målen ändras eller när klara utvecklingsbehov framkommer från uppföljningen. I utvecklingen av

strategin utnyttjas insamlade erfarenheter, praxis som i andra kommuner konstaterats vara bra samt nya forskningsrön. Skogsstrategin delges stadsfullmäktige varje fullmäktigeperiod.

Skogsstrategins förverkligande och uppföljning – och skötseln och användningen av skogarna på det allmänna planet – är öppet och transparent. Det är viktigt att även öka växelverkan såväl mellan stadens personal som med invånarna så att skogarnas nyttor på bästa möjliga sätt fås i stadens och stadsbornas användning. När Lovisaborna får information kan de delta och påverka på verksamheten.

Utöver det att åtgärder årligen rapporteras till exempel i stadens verksamhetsberättelse är det allt skäl att även i mer omfattning kommunicera om dem till kommunens beslutsfattare, intressentgrupperna och kommuninvånarna.

Konkreta tillvägagångssätt för skogsstrategins kommunikation:

- Stadens sociala medier och pressmeddelanden om betydliga åtgärder eller observerade konsekvenser
- Korta kommunikationsuppdateringar om ändringar (till exempel ett betydande hyggesobjekt eller en ny stig eller annat motsvarande)
- Informationsmöten riktade till invånarna och verkstäder innan betydande åtgärder
- Elektroniska kartenkäter och responsforum, kartbaserad information
- Intressentgruppsverkstäder: föreningar, företag, hobbygrupper och sakkunniga inbjuds till planeringen och uppföljningen.

# Ordlista 1/2

## **Beståndsvård trädskiktvis**

Den vanligaste skogsodlingsmetoden som indelas i ett skede då skogen vårdas och växer och ett skede då den förnyas. Vid beståndsvård trädskiktvis är skogen likåldrig, och vid slutavverkningen fälls träden och skogen förnyas genom sådd eller plantering.

## **Blandskog**

Vid odling av blandskog odlas två eller fler trädslag i skogsbeståndet. Blandbeståndet kan bestå av enbart barr- eller lövträd eller av en blandning av dem.

## **Ekonomiskog**

Skogsområden i skogsbruksanvändning. På ekonomiskogor riktas förväntningar av ekonomisk avkastning, men har eventuellt också till exempel fleranvändnings- och rekreationsmål.

## **Fortgående skogsodling, Kontinuerlig beståndsvård**

Skogen förblir hela tiden täckt, och skogen förnyas genom den underväxt som uppkommer genom naturlig plantsättning. Vid kontinuerlig beståndsvård eftersträvas en varierande beståndsstruktur som upprätthålls genom gallring, plockhuggning, luckhuggning och teghuggning samt avverkning i fröträdsställning och överståndaravverkning.

## **Förnyelsehuggning/Slutavverkning**

Avverkning som utförs i slutskedet av skogsbeståndets tillväxt och där träden avlägsnas och skogens förnyelse säkerställs antingen naturligt, genom sådd eller genom plantering. I den glänta som uppstår kan man lämna kvar naturvårdsträd, fröträd och skärmträd.

## **Gallring**

Åtgärd som syftar till att minska trädtätheten för att förbättra skogens tillväxt.

## **Hälsoskog**

Som en plats avses med hälsoskog ett naturområde som har fler än genomsnittligt med egenskaper som ökar välfärd. Området har medvetet dedikerats för upplevelse av välfärd och där finns en framkomlig rutt och konstruktioner som stöder återhämtning. Hälsoskogsmetoden baserar sig på forskningsrön om naturens välfärdskonsekvenser.

## **Kalhygge**

Då målet är att förnya skogen genom skogsodling, det vill säga sådd eller plantering, görs förnyelseavverkningen som kalhuggning. Man avverkar nästan hela trädbeståndet på förnyelseytan med undantag för grupper av naturvårdsträd, naturligt plantuppslag, snår som erbjuder skydd åt viltet och naturobjekt som ska sparas.

## **Kollager**

Kol som lagrats i ekosystemet eller i dess del. Skogens kollager består av trädbeståndets, den övriga växtlighetens, organismerna i markens, det döda trämateriallets och förnans biomassor.

## **Kolsänka**

En mekanism eller ett ekosystem som samlar och lagrar någon kolinnehållande kemisk förening, vanligtvis koldioxid. De viktigaste kolsänkorna är haven och skogarna.

## **Kompensation**

I ekologisk kompensation kompenseras ekologiska naturolägenheter förorsakade av mänsklig verksamhet, så som byggande, genom att producera motsvarande naturförmåner på annat ställe. Kompensation hjälper till att bevara naturens mångfald och ekosystemstjänster, även om man på något ställe skulle vara tvungen att förlora naturvärden.

## **Landskapsskog**

Skogsområde vars primära mål är att genomföra landskapsmässigt ändamål beroende på dess läge. Syftet kan vara att till exempel skymma någon viss vy. Längs en friluftsled kan vyer i sin tur öppnas till exempel mot en sjö, det vill säga skogen gallras selektivt.

## **Miljörestaurering**

Miljörestaurering innebär återställandet av natur som bearbetas av människan mot naturligt tillstånd. Till exempel återställandet av dikat kärr till våtmark. Genom miljörestaurering kan man öka mångfald och det stöder ekosystemets funktion.

# Ordlista 2/2

## **Närskog**

Skogar i närheten av bostadsområden och som används dagligen bland annat för vistelse, lek, genomfart, friluftsliv och motionering. Närskogarna är viktiga också för daghemmens och skolornas verksamhet.

## **Plockhuggning**

En avverkningsmetod inom kontinuerlig beståndsvård som utförs för att främja naturlig skogsförnyelse. Vid plockhuggning avlägsnas de grövsta träden i beståndet vilket ger utrymme för mindre, livskraftiga träd och för plantsättning.

## **Rekreations- och friluftsskog**

Skogsområde i närheten av bostadsområden eller som finns mer avlägset och som används för allmän rekreation, så som friluftsliv, utflykter, motionering samt plockande av bär och svampar. Frilufts- och rekreationsskogar är viktiga också för daghemmens och skolornas verksamhet.

## **Skogsfigur**

Skogsfiguren är en enhet eller ett område där skogens struktur och förhållanden är i praktiken enhetliga och som utifrån planeringen och skötselbehovet behandlas som en helhet.

## **Skyddsskog**

Skyddsskogarna finns mellan bostadsområden/annan byggd miljö och verksamheter som kan orsaka störning. Skyddsskogar används för främjande av hälsa och säkerhet. Skyddseffekten förverkligas bäst med kontinuerligt täckande växtlighet med många skikt.

# Bakgrundsmaterial

Lovisan stads strategi 2022–2025. [https://www.loviisa.fi/wp-content/uploads/2022/06/Kaupungin-strategia-stadsfullmaktige-15.6.2022-slutlig\\_svenska.pptx.pdf](https://www.loviisa.fi/wp-content/uploads/2022/06/Kaupungin-strategia-stadsfullmaktige-15.6.2022-slutlig_svenska.pptx.pdf)

Viherympäristöliitto 2020. Viheralueiden kunnossapitoluokitus RAMS 2020 (på finska)

Luonnonvarakeskus, 2025. Hiilikompensaatioinfo. (på finska)  
<https://hiilikompensaatioinfo.fi/>

Skogscentralen, 2025. Skogs- och naturinformation.  
<https://www.metsakeskus.fi/sv/skogs-och-naturinformation>

Repola J., Ojansuu R., Kukkola M., 2007. Biomass functions for Scots pine, Norway spruce and birch in Finland.  
<http://urn.fi/URN:ISBN:978-951-40-2046-9>

Tapio. Rekommendationer för skogsvård. <https://metsanhoidonsuosituksset.fi/sv>



Foto: Heli Nukki / Sitowise

# Skogsstrategins arbetsgrupp

Strategiarbetet har styrts av en arbetsgrupp bestående av Lovisa stads sakkunniga:

landsbygdschef Sam Vickholm  
miljövårdsinspektör Maija Lehtomäki  
skogstekniker Kai Lindqvist  
chef för Stadsplaneringsavdelningen Marko Luukkonen  
stadsträdgårdsmästare Mikko Ruotsalainen  
miljöchef Heidi Lyytikäinen  
kommunikationssekreterare Sirpa Pihlaja

