



Loviisan kaupunki
Lovisa stad

Ympäristönsuojelutoimisto

JULKIPANOILMOITUS

Päätöksen antopäivä 9.10.2015

Yllä mainittuna päivänä annetaan ympäristönsuojelulain (527/2014) 27 §:n mukainen päätös:

Rakennus- ja ympäristölautakunnan kokouspäivä: 1.10.2015

Päätöksen nro	Paikka	Hakija	Toiminta
RAYML § 71/2015	Forsbygård 434-433-1-45 Koskenkylä, Loviisa	Destia Oy Kiviaines	Kallionlouhinta ja kivien murskaaminen sekä pilaantumatto- man maa-aineksen välivarastointi ja jalostus

Päätös siihen kuuluvine asiakirjoineen ja valitusosoituksineen pidetään nähtävillä virka-aikana 9.10.–9.11.2015 Loviisan kaupungin ilmoitustaululla raatihuoneella osoitteessa Mannerheiminkatu 4. Päätöksestä voi valittaa Vaasan hallinto-oikeuteen. Valitusaika päättyy 9.11.2015.

Miljövårdsbyrån

MEDDELANDE OM DELGIVNING

Beslutet delges 9.10.2014

På ovannämnda dag ges följande beslut enligt 27 § i miljöskyddslagen (527/2014):

Byggnads- och miljönämndens mötesdag: 1.10.2015

Beslutets nummer	Plats	Sökande	Verksamhet
BYMIN § 71/2015	Forsbygård 434-433-1-45 Forsby, Lovisa	Destia Oy Kiviaines	Brytning av berg och krossning av stenar samt mellanlagring och förädling av oförorenad mark- substans

Beslutet och till det hörande dokument jämte besväransvisningar är framlagda 9.10.2015.–9.11.2015 på Lovisa stads anslagstavla på rådhuset, adress Mannerheimgatan 4. Besvär över beslutet kan anföras Vasa förvaltningsdomstol. Besvärstiden tar slut 9.11.2015.

Loviisassa/ Lovisa 8.10.2015 _____

Julkipantu ilmoitustaululle/
delgivits på anslagstavlan: _____

Otettu pois ilmoitustaululta/
Tagits bort från anslagstavlan: _____

Ilmoitustaulun hoitajan allekirjoitus/
Anslagstavlans skötares underskrift: _____

Rakennus- ja ympäristölautakunta

AIKA 01.10.2015 klo 17:30 - 19:30

PAIKKA Tekninen keskus, Kuningattarenkatu 15 B 3 krs.

LÄSNÄ	Turku Roger Viklund Raija Laiho Pasi Meriheinä Thérèse Bäcklund Lars Peltoluhta Vesa Nyström Rune Penninkangas Anne Liljeström Anna Konttinen Lisbeth	puheenjohtaja varapuheenjohtaja jäsen jäsen jäsen jäsen jäsen jäsen varajäsen varajäsen	poist. 19:05, § 73 jälkeen poist. 19:05, § 73 jälkeen
MUUT	Heijnsbroek-Wirén Mia Träskelin Jerry Laukkanen Pinja Skogberg Rolf Lyytikäinen Heidi Mäntynen Marjaterstu Törnblom Gunilla	kaup.hall.puh.joht. kaup.hall.edust. nuorisovaltuutettu joht.rak.tark/esitt. ymp.suoj.siht/esitt. lupatarkastaja sihteeri	poist. 19:00, § 71 jälkeen
POISSA	Martinoff Minerva Maskery Johanna Helgars Frej Iivari Saara Östman Maud Lehtomäki Maija	jäsen jäsen jäsen nuorisovaltuutet ymp.suoj.tark. ymp.suoj.tark.	

ALLEKIRJOITUKSET

Puheenjohtaja

Sihteeri

§ 64-73, Roger Turku

§ 74-75, Raija Viklund

Gunilla Törnblom

KÄSITELLYT ASIAT

64 - 75

PÖYTÄKIRJAN

Loviisassa 6.10.2015

TARKASTUS

Rune Nyström

Vesa Peltoluhta

PÖYTÄKIRJA YLEI-
SESTI NÄHTÄVILLÄ

Loviisassa 13.10.2015 (Tekn.keskus, Kuningattarenkatu 15 B)

Pöytäkirjanotteen
oikeaksi todistaa

Loviisa

7.10.2015

Gunilla Törnblom, lupasihteeri



Byggnads- och miljönämnden

TID 01.10.2015 kl. 17:30 - 19:30

PLATS Tekniska centralen, Drottninggatan 15 B 3 vån.

NÄRVARANDE	Turku Roger	ordförande	gick 19:05, efter § 73
	Viklund Raija	viceordförande	
	Laiho Pasi	ledamot	
	Meriheinä Thérèse	ledamot	
	Peltoluhta Vesa	ledamot	
	Bäcklund Lars	ledamot	gick 19:05, efter § 73
	Nyström Rune	ledamot	
	Penninkangas Anne	ledamot	
	Liljeström Anna	ersättare	
	Konttinen Lisbeth	ersättare	

ÖVRIGA	Heijnsbroek-Wirén Mia	stadsstyr. ordf.	
	Träskelin Jerry	stads.styr.repr	gick 19:00, efter § 71
	Laukkanen Pinja	ungdomsfullm.	
	Skogberg Rolf	led.byggnads.insp/för	
	Lyytikäinen Heidi	miljöv.insp/föredr.	
	Mäntynen Marjaterstu	bygglovsinspekt.	
	Törnblom Gunilla	sekreterare	

FRÅNVARANDE	Martinoff Minerva	ledamot
	Maskery Johanna	ledamot
	Helgars Frej	ledamot
	Iivari Saara	ungdomsfullm.
	Östman Maud	miljöv.sekr/föredr.
	Lehtomäki Maija	miljöv.inspekt.

UNDERSKRIFTER

Ordförande

Sekreterare

§ 64-73, Roger Turku


§ 74-75, Raija Viklund

Gunilla Törnblom

BEHANDLADE ÄREND. 64 - 75

JUSTERING AV
PROTOKOLLET

Lovisa 6.10.2015


Rune Nyström


Vesa Peltoluhta
PROTOKOLLET TILL
PÅSEENDE

Lovisa 13.10.2015 (Tekn.centralen, Drottninggatan 15 B)

Protokollsutdragets
riktighet intygar

Lovisa 7.10.2015


Gunilla Törnblom, tillståndssekreterare


Ympäristölupa Destia Oy:lle kiviainesten louhintaa ja murskausta varten Loviisan kaupungissa Koskenkylässä kiinteistöllä Forsbygård RN:o 434-433-1-45

131/11.01.00/2015

RAYML § 71

Valmistelija: ympäristönsuojelutarkastaja Maija Lehtomäki, puh. 040 777 3460

Destia Oy on 23.4.2015 jättänyt hakemuksen ympäristöluvan saamiseksi kallion louhintaa ja kiviaineksen murskaamista sekä pilaantumattoman maa-aineksen välivarastointia ja jalostusta varten Loviisan kaupungissa Koskenkylässä kiinteistöllä Forsbygård RN:o 434-433-1-45. Alueella on otettu kalliokiviainesta jo 1980-luvulta asti, eli kyseessä on vanha toiminta. Hakemuksessa on myös haettu lupaa aloittaa toiminta heti lupapäätöksen antamisen jälkeen mahdollisesta muutoksenhausta huolimatta. Samaan aikaan on vireillä myös hakemus maa-ainesluvan saamiseksi toiminnalle.

Kiinteistö sijaitsee Koskenkylässä valtateiden 6 ja 7 risteysalueen länsi- ja luoteispuolella. Lähimmät asuinrakennukset sijaitsevat suunnittelualueen pohjois- ja koillispuolella, lähimmillään noin 230 metrin päässä. Murskaus-toiminnan paikasta etäisyys lähimpiin asuinrakennuksiin on yli 500 metriä. Alueelle kuljetaan Askolinintie 20 kohdalta erkanevaa työmaatietä pitkin.

Kiinteistön kokonaispinta-ala on 846,6 hehtaaria ja varsinaisen ottamisalueen ala on 16,4 hehtaaria. Destia Oy hakee maa-aineslupaa kallion louhinnalle ja louheen murskaukselle. Maa-ainesten ottamisen kokonaismäärä on noin 1 000 000 ktrm3 ja ottamisaika 10 vuotta.

Louhintatyön ja murskauksen tekevät urakoitsijat. Louhinta koostuu porauksesta, panostuksesta, räjäytyksestä ja ylisuurten lohkeiden rikotuksesta. Murskauksessa käytetään siirrettävää murskauslaitosta, jonka tarkempi kokoonpano määräytyy kiviaineksen ominaisuuksien, tuotettavien lajikkeiden ja käytettävän kaluston saatavuuden mukaan. Lisäksi alueella varastoidaan, seulotaan ja sekoitetaan muualta tuotuja pilaantumattomia maa-aineksiä (multaa, turvetta, moreenia ja hiekkaa). Vuosittain käsiteltävä määrä on 3 000 m3.

Viranomaislausunnoissa Uudenmaan elinkeino-, liikenne- ja ympäristökeskukselta, Uudenmaan liitolta ja Porvoon kaupungin terveydensuojelujao- selta ei ole ilmennyt estettä toiminnalle. Näin ollen edellytykset luvan myöntämiselle ovat olemassa.

Kuulutusaikana hakemuksen johdosta ei ole annettu muistutuksia.

Liite 48

Esittelijä: ympäristönsuojelusihteeri Heidi Lyytikäinen puh. 0440 555 373

Ehdotus: Rakennus- ja ympäristölautakunta myöntää Destia Oy:lle liitteen mukaisen ympäristöluvan ja luvan aloittaa toiminta heti päätöksen antamisen jälkeen mahdollisesta muutoksenhausta huolimatta.

Liite 48

Päätös: Rakennus- ja ympäristölautakunta myöntää Destia Oy:lle liitteen mukaisen ympäristöluvan ja luvan aloittaa toiminta heti päätöksen antamisen jälkeen mahdollisesta muutoksenhausta huolimatta.

Liite 48

Tiedoksi: Hakija
Uudenmaan Elinkeino-, liikenne- ja ympäristökeskus
Porvoon kaupungin terveydensuojelijaosto
Uudenmaan liitto

Miljö tillstånd till Destia Oy för brytning och krossning av stenmaterial på fastigheten Forsbygård RNr 434-433-1-45 i Forsby i Lovisa stad

131/11.01.00/2015

BYMIN § 71

Beredning: miljöförvaldsinspektör Maija Lehtomäki, tfn 040 777 3460

Destia Oy lämnade 23.4.2015 in ansökan om miljö tillstånd för brytning av berg och krossning av stenmaterial samt för mellanlagring och förädling av oförorenad marksubstans på fastigheten Forsbygård RNr 434-433-1-45 i Forsby i Lovisa stad. På området har bergstenmaterial tagits redan sedan 1980-talet, dvs. det gäller gammal verksamhet. I ansökan ansöks tillstånd också för inledande av verksamheten så snart beslutet om tillstånd givits, oberoende av ett eventuellt ändringsökande. En ansökan om marktäktstillstånd aktualiseras också samtidigt för verksamheten.

Fastigheten är belägen i Forsby på den västra och nordvästra sidan av korsningsområdet av riksvägarna 6 och 7. De närmaste bostadshusen ligger på den norra och nordöstra sidan av planeringsområdet, som närmast på cirka 230 meters avstånd. Avståndet från krossningsplatsen till de närmaste bostadshusen är över 500 meter. För att komma till området åker man längs en arbetsplatsväg som viker av vid Askolins väg 20.

Fastighetens totala areal är 846,6 hektar och det egentliga täktområdet är 16,4 hektar. Destia Oy ansöker om marktäktstillstånd för brytning av berg och krossning av sprängsten. Den totala mängden marktäkt är ca 1 000 000 tfm³ och täkttiden är 10 år.

Brytnings- och krossningsarbetet utförs av entreprenörer. Brytningen består av borrhning, laddning, sprängning och spräckning av de alltför stora stenblocken. För krossning används en flyttbar krossningsanläggning, vars närmare sammansättning bestäms enligt stenmaterialens egenskaper, stenarter som produceras och tillgängligheten av utrustningen som används. På området kommer man också lagra, sikta och blanda oförorenade marksubstanser (jord, torv, morän och sand) som transporteras från annat håll. Den mängd som behandlas årligen är 3 000 m³.

I myndighetsutlåtandena av närings-, trafik- och miljöcentralen i Nyland, Nylands förbund och Borgå stads hälsoskyddssektion har inte framkommit något hinder för verksamhet. Sålunda finns det förutsättningar för beviljande av tillstånd.

Under kungörelsetiden har inga anmärkningar lämnats in med anledning av ansökan.

Bilaga 48

Föredragning: miljöförvaldssekreterare Heidi Lyytikäinen, tfn 0440 555 373

Förslag: Byggnads- och miljönämnden beviljar Destia Oy ett miljötillstånd enligt bilagan och ett tillstånd för att inleda verksamheten så snart beslutet om tillstånd givits, oberoende av ett eventuellt ändringssökande.

Bilaga 48

Beslut: Byggnads- och miljönämnden beviljar Destia Oy ett miljötillstånd enligt bilagan och ett tillstånd för att inleda verksamheten så snart beslutet om tillstånd givits, oberoende av ett eventuellt ändringssökande.

Bilaga 48

För kännedom:

Sökande
NTM-centralen
Borgå stads hälsoskydd
Nylands förbund

PÄÄTÖS			
Kunta ja viranomainen	Ympäristölupa Antopäivä 9.10.2015	Lupanro	Dnro
Loviisan kaupunki Rakennus- ja ympäristölautakunta	Kokouspvm 1.10.2015	2/2015	131/11.01.00/2015

ASIA

Päätös ympäristönsuojelulain (527/2014) 27 §:n mukaisesta hakemuksesta, joka koskee Destia Oy:n / Kiviaines kalliolouhintaa ja kivien murskaamista sekä pilaantumattoman maa-aineksen välivarastointia ja jalostusta kiinteistöllä Forsbygård 434-433-1-45 Koskenkylässä Loviisassa. Päätös sisältää ratkaisun myös luvanvaraisen toiminnan aloittamisesta muutoksenhausta huolimatta.

LUVAN HAKIJA JA KIINTEISTÖN OMISTAJA

Destia Oy / Kiviaines
Y-tunnus: 2163026-3
Heidehofintie 2
PL 206
01301 VANTAA

Ympäristövahinkovakuutus: If Vahinkovakuutus Oy, vakuutusnumero 0297960000

Ympäristöasioiden hallintajärjestelmä: ISO 14001

Yhteyshenkilö:

Maarit Salonoja / Ympäristöpäällikkö
PL 382
33101 TAMPERE
puhelin 040 866 8615

TOIMINNAN SIJAINTI

Kiviainesten ottoalue sijaitsee Loviisan kaupungissa kiinteistöllä Forsbygård 434-433-1-45 Koskenkylässä Loviisassa.

LUVAN HAKEMISEN PERUSTE

Ympäristönsuojelulain (527/2014) 27 §
Ympäristönsuojeluasetus (713/2014) 2 §:n 1 momentin kohdat 6 a ja b.

LUPAVIRANOMAISEN TOIMIVALTA

Loviisan kaupungin rakennus- ja ympäristölautakunta
Osoite: Ympäristönsuojeluyksikkö, Tekninen keskus, PL 11, 07901 LOVIISA
Ympäristönsuojeluasetuksen 2 §:n 1 momentin kohdat 6 a ja b.

HAKEMUKSEN VIREILLETULO

Ympäristölupahakemus on vastaanotettu Loviisan kaupungissa 17.2.2015.

HAKIJAN LUPATILANNE

Suunnitelma-alueelta on otettu kalliokiveä jo 1980- luvulta lähtien. Tällä hetkellä Koskenkylän kallioalueella on Pernajan kunnan rakennus- ja ympäristölautakunnan 18.4.2007 § 025 myöntämä maa-aineslupa 500 000 m³ ktr kokonaisottomäärälle. Kyseinen lupa on voimassa 27.5.2017 saakka. Koska Koskenkylän kallioalueen maa-aineslupa on päättymässä ja alueella on vielä jäljellä hyödyntämiskelpoista kalliokiveä, Destia Oy hakee samanaikaisesti uutta MAL:n mukaista ottolupaa 1 000 000 m³ ktr kokonaisottomäärälle.

Koskenkylän kallioalueella on Pernajan kunnan rakennus- ja ympäristölautakunnan 9.5.2007 (§041) myöntämä toistaiseksi voimassaoleva ympäristölupa kallion louhinnalle, murskaukselle, päällysteen valmistukselle sekä puretun päällysteen välivarastoinnille. Luvan voimassaoloaikana on todettu, että osa lupamääräyksistä soveltuu huonosti kohteeseen, joten niitä on tarpeen muuttaa. Koska muutoksia on useita, alueelle haetaan kokonaan uutta, toistaiseksi voimassaolevaa ympäristölupaa.

Koskenkylän kallioalueelle on 3.7.2014 tehty asfalttiaseman toimintaa koskeva ympäristönsuojelulain (2000/86) 65 § mukainen merkitseminen ympäristönsuojelun tietojärjestelmään. Puretun päällysteen käsittelyn ja hyödyntämisen osalta on 2.9.2014 tehty ilmoitus rekisteröintiä varten.

TOIMINNAN SIJAINTI JA KAAVOITUSTILANNE

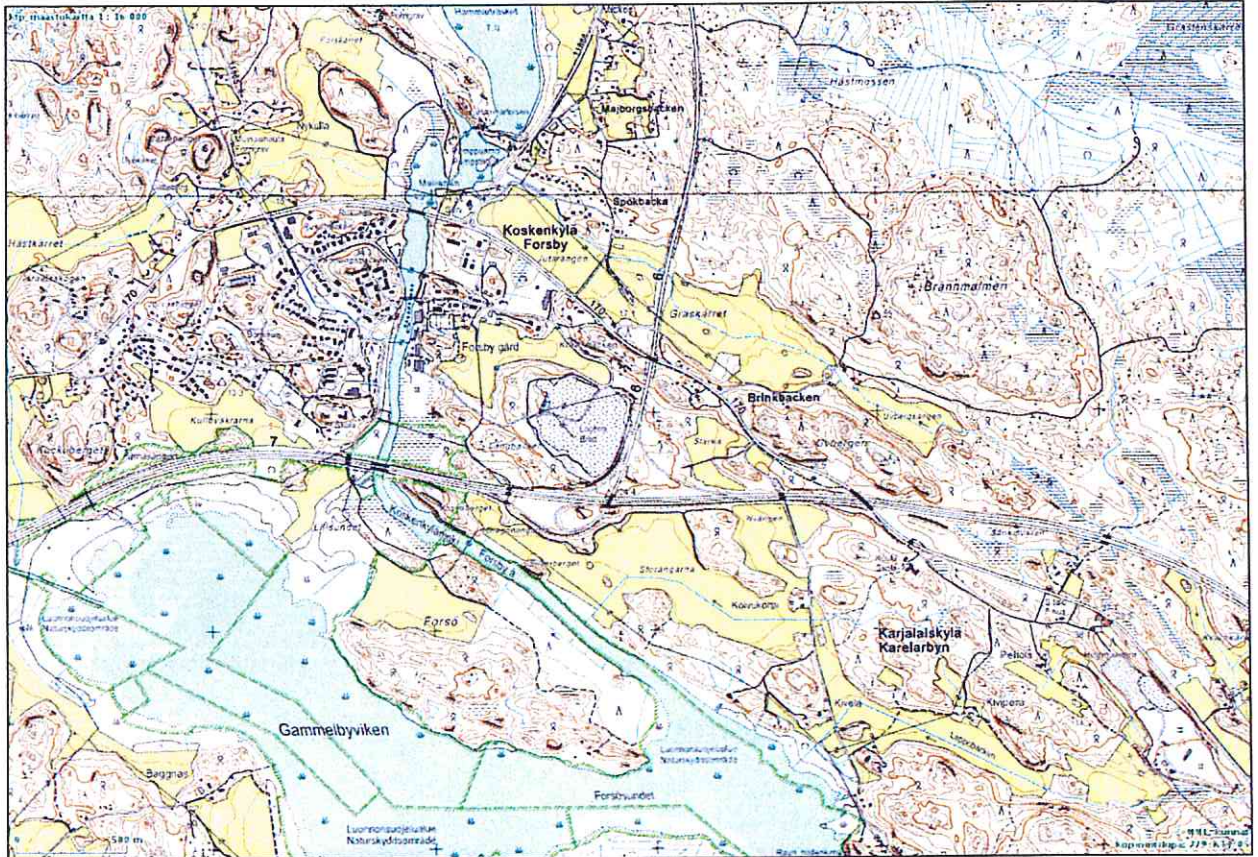
Koskenkylän kallioalue sijoittuu Koskenkylän kartanon omistamalle Forsbygård (434-433-1-45) kiinteistölle. Maanomistajan suostumus lupien hakemiseen on esitetty lupahakemuksessa. Kallioalue sijaitsee Pernajan keskustaajaman luoteispuolella noin 7 kilometrin etäisyydellä ja Loviisan keskustan luoteispuolella noin 15 kilometrin etäisyydellä valtateiden 6 ja 7 risteuksen länsi/luoteispuolella. Alueelle liikennöidään Askolinintie 20:n kohdalta erkanevaa työmaatietä pitkin. Alueen koordinaatit ETRS-TM35FIN N: 6706844 E: 442610; YKJ N: 6709659 E: 3442756.

Lähimmät asuinrakennukset sijoittuvat suunnitelma-alueen pohjois- ja koillispuolelle, lähimmillään noin 230 - 480 metrin etäisyydelle suunnitelma-alueesta. Etäisyys murskausalueelta lähimpiin asuinrakennuksiin on lähimmillään noin 500 metriä.

Koskenkylän kallioalue sijoittuu valtateiden 6 ja 7 risteysalueen länsi/luoteispuolelle. Muutoin kallioalueen ympäristö on pääsääntöisesti metsätalouskäytössä. Ympäriällä on jonkin verran myös peltoalueita.



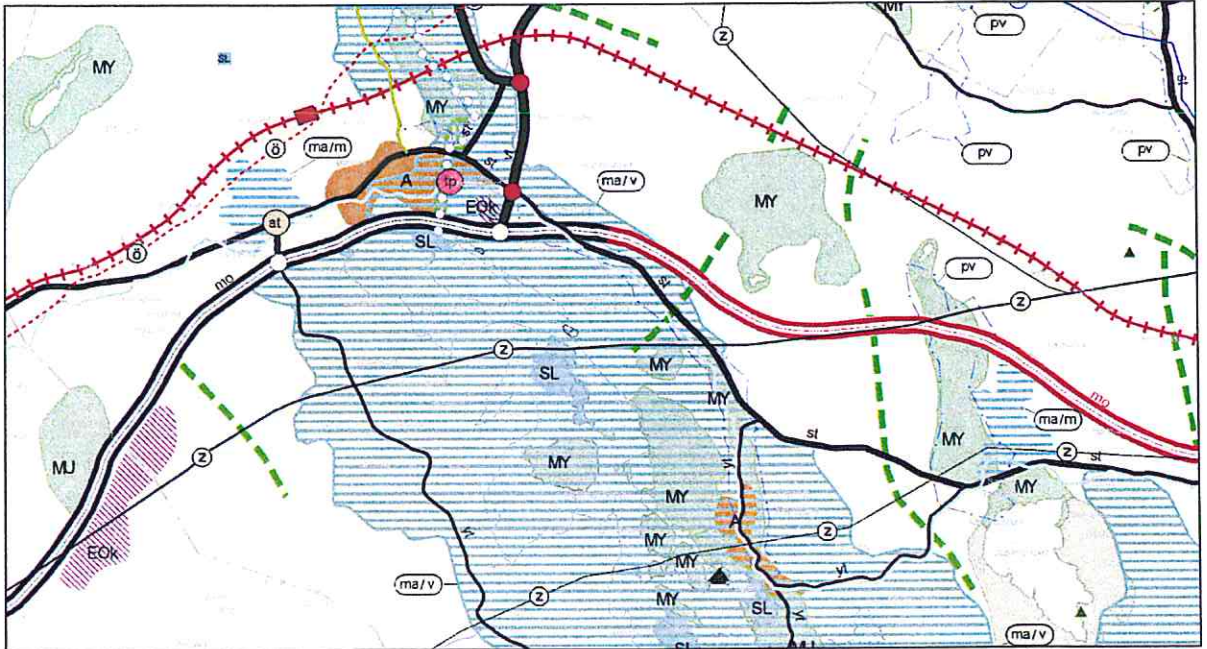
VP



Kuva 1: Suunnittelualueen sijainti

Alueella ei ole yleiskaavaa. Itä-Uudenmaan maakuntakaavassa (ympäristöministeriön vahvistama 15.2.2010, saanut lainvoiman KHO:n päätöksellä 6.4.2011) toiminta-alue on osoitettu EOk -merkinnällä, jolla osoitetaan alueita harju- ja kalliokiviaineksenottoon (kuva 2). Harju- ja kalliokiviainesten ottotoiminta perustuu maa-aineslain säädsöksiin. Alueiden käyttöönottoa suunniteltaessa tulee kiinnittää erityistä huomiota pohjaveden suojeluun, alueen maisemointiin, riittävien suojavyöhykkeiden osoittamiseen lähimmälle asutukselle, toimiviin raskaanliikenteen yhteyksiin sekä käytettävä parhaita mahdollisia teknisiä ja muita menetelmiä toiminnan ympäristölle aiheuttamien haittatekijöiden vähentämiseksi. Koskenkylän kallioalue sijoittuu myös ma/v -merkinnällä osoitetulle alueelle (Pernajanlahden ympäristö). Kyseisellä merkinnällä osoitetaan kulttuuriympäristön ja maiseman vaalimisen kannalta valtakunnallisesti merkittävät alueet ja kohteet. Alueen yksityiskohtaisemmassa suunnittelussa on otettava huomioon kulttuuriympäristön ominaispiirteiden vaaliminen, maisema-alueen kokonaisuus ja identiteetti. Alueen käytöllä on turvattava merkittävien maisema- ja kulttuuriarvojen säilyminen. Pernajanlahden ympäristö on valtioneuvoston periaatepäätöksen mukainen valtakunnallisesti arvokas maisema-alue.

Handwritten signature



Kuva 2: Ote Itä-Uudenmaan maakuntakaavasta (vahvistettu ympäristöministeriössä 15.2.2010)

ALUEEN YMPÄRISTÖOLOSUHTEET

Luonnonolot

Koskenkylän kallioalueella on harjoitettu ottotoimintaa jo 1980 -luvulta lähtien, joten alue ei ole enää luonnontilainen. Alueella tai sen välittömässä läheisyydessä ei ole luonnonsuojelun kannalta arvokkaita alueita tai muinaisjäännöksiä. Lähin luonnonsuojeluun varattu alue, Pernajanlahden pohjukka (yksityinen suojelualue) sijoittuu lähimmillään noin 350 metrin etäisyydelle louhinta-alueesta. Natura 2000 -verkostoon kuuluva Pernajanlahtien ja Pernajan saariston merensuojelualue (FI0100078) sijoittuu valtatie 7 eteläpuolelle lähimmillään noin 450 metrin etäisyydelle louhinta-alueesta lounaaseen. Natura 2000 alue muodostaa kansainvälisesti arvokkaan ekologisen kokonaisuuden, jossa veden suolapitoisuuden ja muiden ympäristötekijöiden vaihtuminen näkyy selvästi eliöyhteisöissä. Pernajanlahti ja Pikkupernajanlahti ovat pitkiä (yli 10 km), kapeita murtovesilahtia, joissa makean jokiveden vaikutus vähenee asteittain ulommas merelle mentäessä.

Pernajanlahden ja Koskenkylänjokilaakson alue kuuluu valtakunnallisesti arvokkaihin maisema-alueisiin. Koskenkylän kallioalue sijoittuu kahden vilkasliikenteisen valtatie risteysalueelle. Nykyiseen maisemakuvaan verrattuna louhoksen maisema ei tule oleellisesti muuttumaan.

Pohja- ja pintavesiolosuhteet

Suunnitelma-alue ei sijoitu ympäristöhallinnon luokittelemalle pohjavesialueelle. Lähin pohjavesialue, Uvbergen (0158514, I-luokan pohjavesialue) sijoittuu suunnitelma-alueen itäpuolelle lähimmillään noin 200 metrin etäisyydelle.

Suunnitelma-alueen läheisyyteen ei sijoitu merkittäviä pintavesistöjä. Koskenkylänjoki kulkee kallioalueen lounais/länsipuolella lähimmillään noin 500 metrin etäisyydellä. Suunnitelma-alueen länsilaidalla on kastelu- ja muuta käyttöä varten louhittu varastoallas, jonka syvyys on noin neljä metriä sekä saostusallas. Em. altaiden sijainnit on esitetty hakemuksessa. Louhosalueen pohjalle ei kerääntynyt pintavesiä, sillä pintavedet imeytyvät pääosin suoraan maaperään ja murskekasoihin.

Suunnitelma-alueella on kaksi pohjavesiputkea, PVP 1 ja 2. Lähimmät talousvesikaivot sijoittuvat valtatie 6 toiselle puolelle vähintään 300 - 400 metrin etäisyydelle suunnitelma-alueesta. Alueen pohjoispuolelle sijoittuu työmaakopin porakaivo.

Nykyisen ympäristöluvan mukaisesti pohjaveden korkeutta ja laatua on tarkkailtu joka toinen kuukausi ja vedenlaatua kaksi kertaa vuodessa pohjavesiputkista sekä neljästä porakaivosta.

LAITOKSEN TOIMINTA

Louhinta

Louhintatyön suorittaa työhön valittu urakoitsija. Louhintatyö koostuu porauksesta, panostuksesta, räjäytyksestä sekä ylisuurten lohcareiden rikotuksesta. Työn aluksi louhinta-alue merkitään maastoon varoituskyltein ja lippusiimoin ja louhittavalta alueelta poistetaan pintamaat, jotka varastoidaan maisemointia varten pintamaiden välivarastointialueelle. Ennen porausta porausreikien paikat merkitään maastoon panostussuunnitelman mukaisesti. Porausreikien määrään ja reikäväliin vaikuttavat mm. louhittavan kallion laatu, irrotettava materiaalmäärä, käytettävä räjähdysaine sekä haluttu lohcarekoko.

Porauksessa käytetään hydraulisia, tela-alustaisia poravaunuja, jotka on varustettu pölynkeräyslaitteistolla. Poravaunu koostuu hydraulisesta porauslaitteistosta ja kompressorista, joiden tarvitsema energia tuotetaan dieselmoottorilla. Yhdellä räjäytyksellä irrotetaan keskimäärin 10 000-14 000 k-m³ kalliota. Suhteutettuna keskimääräiseen vuotuiseen ottomäärään alueella on räjäytyksiä korkeintaan noin 12 kpl/vuosi. Käytettävä räjähdysainemäärä on noin 0,5 – 1 kg/m³ ktr.

Mikäli räjäytyksissä syntyy esimurskaimen kitaa suurempia, tilavuudeltaan yli 1 m³:n lohcareita, ne rikotetaan ennen murskausta hydraulisella, kaivinkoneeseen tai esimurskaimeen liitetyllä iskuvasaralla.

Murskaus

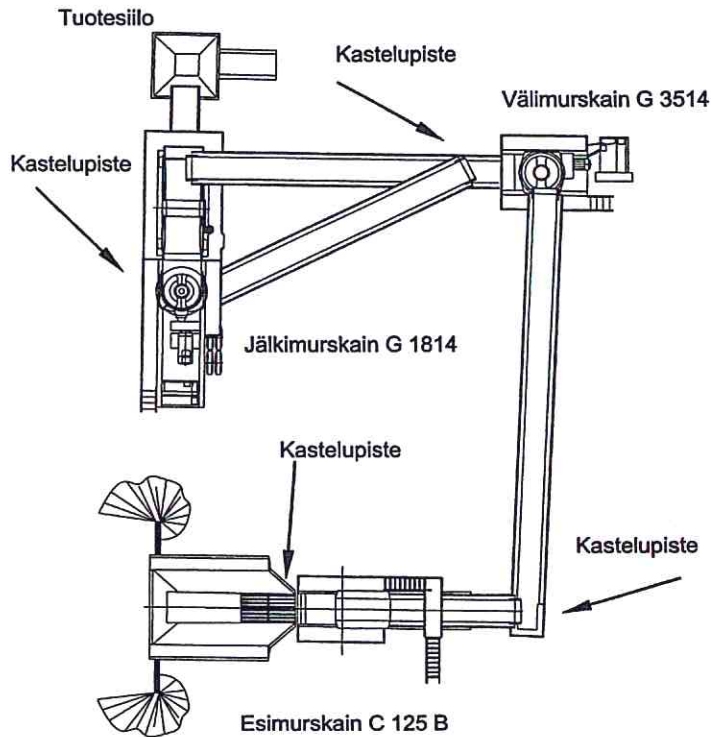
Koskenkylän kallioalueella käytetään aliurakoitsijan siirrettävää murskauslaitosta, jonka tarkempi kokoonpano määräytyy kiviaineksen ominaisuuksien, tuotettavien lajitteiden ja käytettävissä olevan kaluston mukaan.

Murskeen ja maa-aineksen käsittelyyn ja kuljetuksiin käytetään kaivinkoneita, pyöräkuormaajia ja kuorma-autoja. Valmiit tuotteet kuljetetaan alueelta kuorma-autoilla. Alueelle sijoitetaan murskausurakoiden ajaksi tarvittaessa toimisto- ja taukotilat, varastokoppeja, laboratoriovaunu sekä konttivaunu öljytuotteiden varastointia sekä jätteiden varastointia ja lajittelua varten. Murskauslaitos ja muut tarvittavat koneet ja laitteet tuodaan alueelle erikseen jokaista urakkaa varten ja viedään pois työn päätyttyä.

Murskauksessa kiviaineksen raekokoa pienennetään vaiheittain haluttuun raekokoon. Murskauslaitos on 2-4 -vaiheinen, esi-, väli- ja jälkimurskaimista sekä hihnakuljettimista ja seuloista koostuva. Esimurskaimena käytetään yleensä leukamurskainta ja väli- ja jälkimurskaimina kara- tai kartiomurskaimia. Murskauslaitoksen tarvitsema energia tuotetaan joko polttomoottorikäyttöisellä aggregaatilla tai käytetään valtakunnallista sähköverkkoa.

Murskauslaitos sijoitetaan kulloinkin murskattavan rintauksen läheisyyteen ympäristöhaittojen (melu, pöly ja ilmapäästöt) leviämisen minimoimiseksi. Murskattava materiaali syötetään kaivinkoneella tai pyöräkuormaajalla murskauslaitoksen syöttimeen, joka annostelee

kivimateriaalin esimurskaimeen. Esimurskaimesta kiviaines siirtyy kuljettimia pitkin väli- ja jälkimurskaimeen tai seulalle. Kuljettimet kuljettavat erikokoiset kiviainekset omiin kasoihinsa. Valmiit kiviainestuotteet siirretään pyöräkuormaajalla välivarastointikasoihin, joista edelleen kuorma-autoilla pois alueelta. Osa murskeista voidaan kuljettaa suoraan käyttökohteeseen. Kuvassa 3 on esitetty kolmivaiheisen murskaulaitoksen periaatepiirustus. Koska alueelle sijoitettavan murskaulaitoksen kokoonpano voi vaihdella urakkakohtaisesti, laitosten rakenteiden sijainti saattaa joiltakin osin poiketa tässä esitetystä.



Kuva 3: Periaatepiirustus kolmivaiheisen murskaulaitoksen rakenteesta

Muut toiminnot

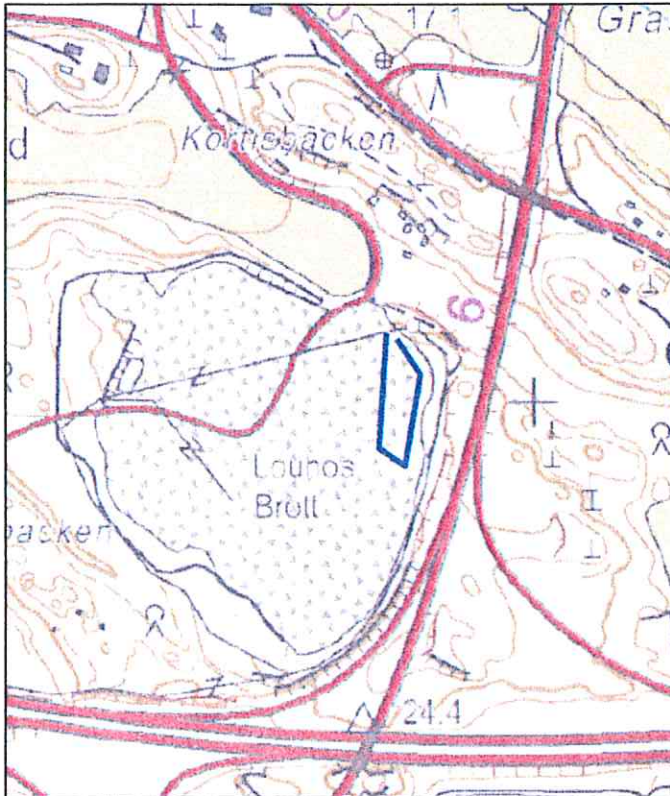
Alueella välivarastoidaan, seulotaan ja sekoitetaan maa-aineksia (multaa, turvetta, moreenia ja hiekkaa). Vuosittain käsiteltävä määrä on arviolta noin 3 000 m³. Toimintaa on satunnaisesti, arviolta kerran 3 - 5 vuodessa. Käsiteltävä maa-ainekset tuodaan muualta ja viedään pois alueelta. Materiaali on puhdasta; alueella ei käsitellä eikä oteta vastaan pilaantuneita tai pilaantuneiksi epäiltyjä aineksia. Valmis materiaali hyödynnetään esim. työmailla viher- tai muussa rakentamisessa.

Tavoite on, että vastaanotettavan maa-aineksen joukossa ei ole kantoja eikä rakennusmateriaalia (betoni, tiili ym.). Mikäli materiaalin joukossa kuitenkin on epäpuhtauksia, ne seulotaan ja toimitetaan jatkojalostukseen ja hyötykäyttöön asianmukaiseen käsittelylaitokseen.

Seulonnassa käytetään siirrettävää seulaa tai välppää. Sekoitusta tehdään kaivinkoneella. Materiaali varastoidaan kasoilla tai aumoissa. Toiminta ei lisää alueella käytettävän kaluston eikä varastoitavan polttoaineen määrää. Toiminta on lyhytaikaista ja ei aiheuta oleellisesti lisää meluhaittaa eikä muusta ympäristöluvasta mukaisesta toiminnasta poikkeavia ympäristövaikutuksia.

Handwritten signature

Toiminta sijoittuu louhosalueen koilliskulmaan. Sijainti on esitetty kartalla kuvassa 4. Tarkka sijainti sovitaan valvontaviranomaisen kanssa urakkakohtaisesti.



Kuva 4: Maa-ainesten seulontaa ja sekoitukseen suunniteltu alue

Toiminta-ajat

Lähimmät asuinrakennukset sijoittuvat alle 500 metrin etäisyydelle suunnitelma-alueesta, joten Koskenkylän kallioalueella tapahtuvan murskauksen toiminta-ajat ovat VNa 800/2010 mukaiset:

- murskaus arkipäivisin (ma - pe) klo 7.00 - 22.00
- poraus arkipäivisin (ma - pe) klo 7.00 - 21.00
- räjäytykset arkipäivisin (ma - pe) klo 8.00 - 18.00
- rikotus arkipäivisin (ma - pe) klo 8.00 - 18.00
- kuormaus ja kuljetukset arkipäivisin (ma - pe) klo 6.00 - 22.00

Maa-aineksen seulonnan ja sekoituksen osalta työskentelyaika on yhtäläinen murskauksen toiminta-ajan kanssa.

Tuotannossa käytettävät raaka-aineet

Murskattava materiaali on kallioulouhetta. Murskelajikkeita tuotetaan alueella keskimäärin 150 000 t/v, maksimissaan 400 000 t/v. Mikäli alueelle tuodaan kierrätettävää asfalttia (määrä yhteensä alle 20 000 t/v), se murskataan murskausjaksojen yhteydessä ja määrä sisältyy em. määriin. Murskain tuottaa erilaisia murskeita parhaimmillaan noin 3 000 tonnia vuorokaudessa.

Murskauksessa käytettävän kevyen polttoöljyn kulutus on keskimäärin 126 t/v ja maksimissaan 336 t/v. Arvio polttoöljyn kulutuksesta tuotetonnia kohti on keskiarvo, joka perustuu Destia

Oy:n ja sen aliurakoitsijoiden murskausasemilla kulutetun polttoöljyn ja tuotettujen materiaalien määrään. Alueella ei ole erillisiä polttoainesäiliöitä, vaan murskauslaitos ja työkoneet tankataan suoraan säiliöautosta. Hydraulikkaöljyä ja voiteluaineita säilytetään murskauslaitoksen mukana kulkevassa varastokontissa tynnyreissä enintään noin 200 kg kerrallaan. Varastokontin pohja on tiivis sekä reunoiltaan korotettu, mikä estää mahdollisten vuotojen pääsyn maaperään. Työkoneiden (kaivinkone, pyöräkuormaaja) omat polttoainesäiliöt ovat kooltaan tyypillisesti noin 300 – 500 litraa.

Murskevarastokasat sijoitetaan jo hyödynnetylle alueelle. Kasojen paikat vaihtelevat ottamisen etenemisen mukaan. Osa murskeista ajetaan suoraan käyttökohteille.

Vedenhankinta ja veden käyttö

Tarvittaessa alueella käytetään vettä murskaus- ja tiepölyn torjuntaan. Vesi otetaan alueen länsiosan varastoaltaasta. Murskauksen pölyntorjuntaan käytettävän veden kulutus on noin 10 m³/vrk. Murskausurakoiden aikana sosiaalitulojen talousvettä käytetään noin 100 - 200 l/vrk.

Liikenne

Valmiiden murskeiden kuljetukset tehdään kuorma-autoilla. Liikenteen määrä vaihtelee murskeen menekin mukaan. Liikennemäärä on korkeimmillaan noin 40 - 50 autoa vuorokaudessa. Alueella on myös kausia, jolloin liikennöintiä ei ole lainkaan.

Alueelle liikennöidään Askolinintie 20:n kohdalta erkanevaa työmaatietä pitkin. Asiaton kulku alueelle on estetty lukitulla puomilla.

Paras käyttökelpoinen tekniikka (BAT)

Murskausalalle ei toistaiseksi ole laadittu yleiseurooppalaisia BAT- vertailuasiakirjoja. Yleisesti alan parhaana käyttökelpoisena tekniikkana voidaan pitää kaikkia raaka-aineiden kulutuksen ja ympäristövaikutusten minimointiin tähtäviä toimia ja laitteita, kuten tuotantoprosessin optimointi, pöly-, melu- ja maaperäsuojuukset, säännölliset huollot, ympäristöjärjestelmät ja ammattitaitoisen henkilökunnan käyttö. Kiviainestuotannon parhaasta käyttökelpoisesta tekniikasta on julkaistu Suomen ympäristökeskuksen ja eri kiviainestuotannon toiminnanharjoittajien (Infra ry) *Ympäristöasioiden hallinta kiviainestuotannossa* -julkaisu, johon on koottu taustatietoa mm. alan parhaasta käyttökelpoisesta tekniikasta (BAT). Koskenkylän kallioalueen toiminnassa noudatetaan em. julkaisussa esitettyjä toimintaperiaatteita. Paikalliset olosuhteet ja toiminnan laajuus huomioiden toiminnassa käytetään parasta mahdollista tekniikkaa mahdollisuuksien mukaan.

YMPÄRISTÖKUORMITUS JA SEN RAJOITTAMINEN

Jätevedet ja päästöt vesiin ja viemäriin

Alueen toiminnassa ei synny hulevesiä. Sade- ja sulamisvedet imeytyvät maaperään ja murskekasoihin. Murskausprosessissa ei synny jätevesiä. Murskauslaitoksen sosiaalitalan käymälän jätevedet johdetaan umpisäiliöön ja viedään jätevedenpuhdistamolle. Vaihtoehtoisesti käytetään kuivakäymälää.

Päästöt ilmaan

Alueella toimivien koneiden polttomoottoreista syntyy päästöjä ilmaan. Ilmapäästöjen määrää minimoidaan koneiden ja laitteiden säännöllisellä huollolla ja kunnossapidolla. Ilmapäästöjen määrät on esitetty taulukossa 1. Laskenta perustuu Destia Oy:n tilastoituihin keskimääräiseen

polttoainekulutukseen/tuotetonna, keskimääräiseen ja maksimituotantomäärään sekä kevyen polttoöljyn ominaispäästöihin

Päästön nimike	Vuosipäästö MAX (t/a)	Vuosipäästö (KA) (t/a)
Hiukkaset	0,038	0,100
Typen oksidit (NO _x)	0,268	0,711
Rikkidioksidi (SO ₂)	0,001	0,003
Hiilidioksidi (CO ₂)	393,1	1 048,2
Hiilimonoksidi (CO)	0,063	0,168

Koskenkylän kallioalueella pölyä syntyy louhinnassa, louheen murskauksessa sekä valmiiden tuotteiden lastauksessa ja kuljetuksessa. Pölyn määrään ja leviämiseen vaikuttavat useat tekijät, kuten valmistettavan murskeen raekoko, raaka-aineen ominaisuudet, ilman suhteellinen kosteus sekä tuulen voimakkuus ja suunta. Kiviainestuotannossa syntyvät pölyhiukkaset ovat pääasiassa yli 10 µm kokoluokkaa ja ne laskeutuvat lähelle päästölähdettä. Pöly aiheuttaa haittaa lähinnä työmaa-alueella.

Kallion porauksessa syntyvä pöly imetään porausvaunun pölynkeräyslaitteistolla. Pölyn syntymistä murskausprosessissa ehkäistään mm. koteloimalla kuljettimet. Murskaimen pölyämisen estämiseksi esimurskaimen syöttösuppiloon ja jälkimurskaimen seulaan tai purkupäähän voidaan syöttää vettä. Jo murskatun kiviaineksen pölyämistä voidaan vähentää säätämällä kiviaineksen putoamiskorkeutta ja kastelemalla murskekasoja. Murskainten sijoittelussa on mahdollista hyödyntää alueen varastokasoja ja kalliorintauksia pölyn leviämisen estämiseksi sekä pienentää kiviaineksen siirtomatkoja sijoittamalla varastokasat murskainten välittömään läheisyyteen. Työmaateiden pölyämistä ehkäistään pitämällä liikennöintinopeudet alhaisina sekä tarvittaessa kastelemalla alueelle johtava tie.

Melu, värinä ja pölypäästöt

Kallioalueen toiminnoista aiheutuva meluhaitta ei ole jatkuvaa, koska toiminta on urakaluonteista. Louhinnassa ja murskauksessa melua aiheuttavat samanaikaisesti useat laitteet. Tyypillisesti häiritsevimmiksi koetaan räjäytykset, kiviaineksen rikotus iskuvasaralla, kiviaineksen syöttö esimurskaimeen ja esimurskaus. Lisäksi melua aiheuttavat poraus, kuljettimet, seulastot sekä aggregaatti. Murskaus useammassa vaiheessa ei merkittävästi lisää melua, sillä suurin melu aiheutuu suurten lohcareiden rikotuksesta esimurskaimessa. Räjäytysmelu on kestoltaan lyhytaikaista ja kertaluonteista.

Ympäristömelun häiritsevyyden arvioinnissa käytetään melun A-painotettua keskiäänitasoa. Valtioneuvoston päätös (993/1992) melutason ohjearvoista antaa asumiseen käytettäville alueille päiväajan (7-22) ohjearvoksi 55 dB (melun A-painotettu keskiäänitaso (ekvivalenttitaso)) ja loma-asumiseen käytettäville alueille 45 dB (A).

Koskenkylän kallioalueella melun syntyä ja syntyneen melun etenemistä pyritään ehkäisemään eri tavoin. Melun syntyä voidaan vähentää laitteiston säännöllisellä kunnossapidolla ja huollolla. Ensisijaisesti melun leviämistä alueella ehkäistään toimintojen sijoittelulla siten, että murskauskalusto sijoitetaan mahdollisimman matalalle tasolle lähelle kalliorintausta ja varastokasoja, jotka näin ollen toimivat meluesteinä. Myös laiteteknisillä ratkaisuilla (esimerkiksi esimurskaimen syöttösuppilon kumitus) voidaan vähentää melun syntyä. Kaiken kaikkiaan murskaustoiminnassa pyritään käyttämään alalla yleisesti käytössä olevaa parasta

käyttökelpoista tekniikkaa, jotta melutasot lähimpien asuinrakennusten pihapiireissä jäävät alle VNp 993/1992 mukaisten ohjearvojen.

Jätteet

Jätteitä syntyy ainoastaan murskauslaitoksen toiminnan aikana. Tyypillisesti alueella muodostuu sekajätettä toimintajaksojen ajaksi tuotavissa tilapäisissä sosiaalituloissa sekä pieniä määriä vaarallisia jätteitä (esim. jäteöljyt, akut, öljynsuodattimet, paristot ym.). Alueella ei tehdä koneiden suunnitelmallisia, suurempia huoltoja tai pesuja. Sekajäte kerätään umpinaisiin keräysastioihin murskauslaitoksen varastokonttiin ja toimitetaan urakoitsijan toimesta paikallisen jätehuoltoyhtiön keräyspisteeseen. Jäteöljyt varastoidaan säiliöissä lukittavassa varastokontissa. Muut vaaralliset jätteet kerätään erilleen suljettuihin astioihin, merkitään asianmukaisesti, varastoidaan lukittavassa varastokontissa sekä toimitetaan urakoitsijan toimesta lähimpään vaarallisten jätteiden vastaanottopisteeseen. Mahdollisesti alueella syntyvä metalliromu varastoidaan kuormalavalle ja toimitetaan paikalliselle romunkeräysliikkeelle.

Kaivannaisjätteen jätehuoltosuunnitelma

Koskenkylän kallioalueella on jäljellä kuorimattomia pintamaita käytännössä hyvin vähän. Pintamaat on välivarastoitu alueen länsireunalle, louhinta-alueen ulkopuolelle. Louhinta-alueelta jo kuorittuja ja kuorittavia pintamaita muodostuu laskennallisesti arvioituna noin 82 000 m³. Toiminnassa ei synny ylijäämälouhetta tai muuta sivukiveä, sillä kaikki kallio jalostetaan murskeeksi. Pintamaat ja muut mahdolliset myyntiin kelpaamattomat materiaalit käytetään toiminnan päätyttyä alueen muotoiluun. Alueelta peräisin oleva puhdas pintamaa ei aiheuta ympäristövaikutuksia.

Toimintaan liittyvät riskit sekä niiden estäminen

Toiminnasta aiheutuva merkittävin ympäristöriski on öljyvahinko. Öljytuotteita käsitellään erityistä varovaisuutta noudattaen, millä pyritään ennaltaehkäisemään maaperän sekä pohja- ja pintavesien pilaantumista.

Alueella ei varastoida polttoaineita pysyvästi. Murskauslaitos tankataan suoraan säiliöautosta, joka käy alueella vain tankkauksen ajan. Työkoneiden tarvitsemia polttonesteitä säilytetään säiliöissä varikkoalueella, jonka maaperä suojataan tiiviillä öljynsuojamuovilla. Polttoainesäiliöt ovat kaksoisvaipallisia, lukittavia ja ylitäytönestimillä varustettuja. Tankkauslaitteiston kuntoa tarkkaillaan säännöllisesti. Hydraulikkaöljyt, voiteluaineet sekä jäteöljyt varastoidaan murskauslaitoksen mukana kulkevassa lukittavassa varastokontissa. Varastokontin pohja on tiivis sekä reunoiltaan korotettu, mikä estää mahdollisten vuotojen pääsyn maaperään. Murskauslaitoksen aggregaatti sijoitetaan katettuun konttiin, jonka alla on valuma-allas mahdollisia polttoainevuotoja varten.

Suojausten kunto varmistetaan normaalien työmaatarkastusten yhteydessä. Vuodon sattuessa ryhdytään välittömästi toimenpiteisiin, joilla vuoto torjutaan sekä maaperä puhdistetaan. Alueelle varataan riittävä määrä imeytysainetta mahdollisen öljyvahingon torjumiseksi.

Alue pidetään yleisilmeeltään siistinä ja kulkuväylät esteettöminä. Työkoneita ei pestä tai huolleta alueella.

Poikkeustilanteessa koneet ja laitteet pysäytetään ja vika tai häiriö korjataan. Onnettomuuksista tehdään välittömästi ilmoitus Loviisan kaupungin ympäristöviranomaiselle, Itä-Uudenmaan pelastuslaitokselle sekä Uudenmaan ELY-keskukselle ja ryhdytään asianmukaisiin toimenpiteisiin.

Vaikutukset maaperään ja pohjaveteen

Tavanomaisella murskaustoiminnalla ei ole vaikutuksia maaperään eikä pohjaveteen. Öljytuotteiden käsittely ja varastointi järjestetään siten, ettei niistä voi aiheutua maaperän tai pohjaveden pilaantumista.

Räjätysaineiden sisältämiä nitraattiyhdisteitä vapautuu aina jonkin verran räjäytysten yhteydessä ympäristöön. Yleensä nitraattipitoisuudet kohoavat suhteellisen vähän ottamisalueiden ympäristössä. Oikealla ja ammattitaitoisella panostuksella louhintatoiminnasta ympäristöön vapautuvat ainepitoisuudet voidaan minimoida pieniksi. Räjähdyksineen räjähtämättä jääminen johtuu useimmiten huolimattomasta panostuksesta tai liian kosteasta räjähdysaineesta.

Toiminnan lähtökohta on, ettei siitä saa aiheutua muutoksia alueen vesien laatuun tai määrään. Nykyisen ympäristöluvan mukaisesti pohjaveden korkeutta ja laatua tarkkaillaan joka toinen kuukausi ja vedenlaatua kaksi kertaa vuodessa pohjavesiputkista sekä neljästä porakaivosta. Tarkkailutulokset toimitetaan vuosittain valvovalle viranomaiselle.

Vaikutukset luontoon ja luonnonsuojeluarvoihin sekä rakennettuun ympäristöön

Koko louhittava alue on jo avattu ja useamman lupakauden ajan toiminnassa ollut kallionottoalue, joten alueen toiminnoilla ei ole aikaisempaa suurempaa vaikutusta alueen ympäristöön. Toiminnan vaikutusalueella ei ole suojelu- tai luontoarvoja, joihin toiminnalla olisi vaikutusta.

TOIMINNAN JA SEN VAIKUTUSTEN TARKKAILU

Pinta- ja pohjavesien tarkkailu

Nykyisellään pohja- ja pintavesiä on tarkkailtu ympäristöluvan edellyttämän tarkkailuohjelman mukaisesti.

Pohjaveden määrää ja laatua tarkkaillaan nykyisellään kahdesta pohjavesiputkesta ja neljästä porakaivosta. Pohjaveden korkeus mitataan molemmista pohjavesiputkesta. Pohjaveden laatu analysoidaan neljästä porakaivosta.

Maastohavainnoin on todettu, että osa havaintopisteistä kuvaa huonosti louhinnan vaikutusta pohjaveteen. Tästä syystä tarkkailuohjelmaa ehdotetaan muutettavaksi seuraavasti:

Taulukko 2. Ehdotetut havaintopisteet ja tarkkailutiheys.

Havaintopiste	Pinnankorkeus 4 krt/v	Laaduntarkkailu 1 krt/v
PVP 2	x	x
PVP 3	X	X
Louhosvesi		x
Kaivo 4		x

Havaintopisteet olisivat taulukon 2 mukaiset. Kaivojen 1-3 tilalle otettaisiin louhosvesi, jonka laatu kuvaa louhinnan välittömiä vaikutuksia pinta- ja pohjaveteen. Kaivoa 4 käytettäisiin

Handwritten signature
VP

edelleen havaintopisteenä aina, kun alueella on ollut toimintaa. Pohjavesiputken PVP 1 tilalle asennettaisiin uusi putki PVP 3 esimerkiksi louhosalueen pohjalle, louhoksen itäosaan.

Laaduntarkkailupisteistä määritettäisiin louhinnan mahdollisia vaikutuksia kuvaavat parametrit. Vesinäytteet otetaan runsasvetiseen aikaan keväällä tai syksyllä. Näytteistä tehtäisiin taulukon 3 mukaiset analyysit.

Taulukko 3. Laatuanalyysit.

	PVP 2, PVP 3, louhosvesi ja kaivo 4
aistinvarainen arviointi	X
pH	X
sameus	X
happi	X
KMnO ₄ -luku	X
sähkönjohtavuus	X
kiintoaines	X
rauta	X
mangaani	X
kloridi	X
sulfaatti	X
nitraatti	X
nitriitti	X
ammonium	X
mineraaliöljyt	X

Toiminnan lähtökohta on, että toiminnasta ei saa aiheutua muutoksia alueen vesien laatuun tai määrään. Tarkkailutulokset toimitetaan välittömästi valvontaviranomaiselle, mikäli niissä havaitaan jotain tavanomaisesta poikkeavaa.

Lisätutkimukset tehdään tämän jälkeen viranomaisten ohjeiden mukaisesti.

Näytteiden otto ja analysointi tehdään standardien (CEN, ISO, SFS tai vastaavan tasoinen kansallinen yleisesti käytössä oleva standardi) mukaisesti.

Tulosten raportoinnissa esitetään käytetyt menetelmät ja niiden mittausepävarmuus sekä tulosten edustavuus. Tarkkailutulokset toimitetaan vuosittain Loviisan valvontaviranomaiselle ympäristöluvan vuosiraportin yhteydessä.

Melun, värinän ja pölyn tarkkailu

Tämänhetkisen ympäristöluvan määräyksen mukaisesti (lupamääräys 33) toiminnasta aiheutuvaa melua tulee mitata toiminta-alueella ja lähimmissä häiriintyvissä kohteissa (Palomalmi 2 ja Vanha Loviisantie 1458) vähintään kerran vuodessa. Destia Oy esittää, että mittauksia tehtäisiin jatkossa vain tarvittaessa.

Molemmat lupaehdon mittauskohteet sijaitsevat louhokseen nähden valtatie 6 toisella puolella vähintään 400 metrin etäisyydellä murskausalueesta. Äänen kulkeutumisen kannalta asutuksen ja louhoksen välillä on korkea kallioseinä ja äänen leviämistä estäviä maastonmuotoja. Murskausmelun mittauksissa on todettu mittauspisteiden melun aiheutuvan pääasiassa tieliikenteestä.



Luvanhaltijalle tulleet asukkaiden yhteydenotot ovat koskeneet tärinää. Melusta sen sijaan ei ole tullut valituksia. Etäisyyksiin, ympäristön muihin melulähteisiin ja asukkaiden palautteeseen perustuen luvanhaltija katsoo, että meluvaikutusten selvittämiseen riittää mittauksen järjestäminen vain tarvittaessa (esim. toimintavolyymin oleellinen kasvaminen, yhteydenotot asukkailta meluhaitan vuoksi).

LUPAHAKEMUKSEN KÄSITTELY

Lupahakemuksesta tiedottaminen

Lupahakemuksesta on tiedotettu ympäristönsuojeluasetuksen 16 §:n mukaisesti kuuluttamalla Loviisan kaupungin virallisella ilmoitustaululla. Hakemusasiakirjat ovat olleet kuulutusaikana nähtävillä ilmoitustaululla raatihuoneella. Kuulutuksen julkaisemisesta on tiedotettu sanomalehdissä Loviisan Sanomat ja Östnyland.

Tarkastukset ja neuvottelut

Kiinteistölle on tehty tarkastuskäynti 16.7.2015.

Lausunnot

Ympäristölupahakemuksesta on pyydetty lausunto Uudenmaan ELY-keskukselta, Porvoon kaupungin ympäristöterveydenhuollolta ja Itä-Uudenmaan liitolta.

Uudenmaan ELY-keskus on kannanotossaan 22.5.2015 todennut seuraavaa:

Uudenmaan ELY-keskus on samanaikaisesti tämän lausunnon kanssa 22.5.2015, UUELY/1503/2015 antanut lausuntonsa hakemuksen kohteena olevan alueen maa-aineslupahakemuksesta.

ELY-keskus viittaa em. lausuntoonsa ja esittää lisäksi seuraavaa:

Hakemusasiakirjoihin ei ole liitetty varsinaista hakemuslomaketta eikä myöskään asemapiirrosta. Hakemuslomake tulee täyttää huolellisesti, että kaikki siinä pyydetty tieto saatetaan lupaviranomaisen tietoon. Asemapiirrokselta tulee käydä ilmi mm. varikkoalue, murskeusaseman sijainti, murskekasojen sijainti, tieyhteydet ja kaikki muu tarvittava tieto. Hakemusasiakirjat tulee täydentää näiltä osin.

Samalla ELY-keskus huomauttaa, että kaivannaisjätteen jätehuoltosuunnitelmalle on valmis lomake, jota kehoitetaan lupakäsittelyn helpottamiseksi ja yhteisten käytäntöjen vuoksi käyttämään.

Ympäristölupaan tulee sisällyttää määräykset, joilla varmistetaan, etteivät melulle annetut ohjeavot ylity lähimmissä häiriintyvissä kohteissa. Myös mahdollisen tärinän tarkkailulle tulee asettaa ympäristöluvassa määräyksiä, koska lähimmät naapurit ovat huomauttaneet louhintatoiminnan aiheuttamasta tärinästä.

Pölynsidontaan tulee kiinnittää huomiota ja pölynsidonnassa tulee hyödyntää selkeytysaltaaseen kertynyt vesi. Myös kuljetusteiden säännöllisestä puhdistamisesta tulee huolehtia.

Mahdolliset öljy- ja polttoainevahingot on siistittävä koko alueella välittömästi poistamalla likaantunut maa ja kuljettamalla se asianmukaiselle vastaanotto paikalle. Siistimisvelvoite on asetettava koskemaan kaikenlaisia ja -kokoisia vuotoja ja "läikkymisiä". Kaluston, jota ottamisalueella käytetään, on oltava hyväkuntoista ja tämä tulee määrätä koskemaan myös kuljetuskalustoa.

Suunnitelma ja toiminta alueella ovat oltava sellaiset, että niiden perusteella saadaan **täysi varmuus** siitä, ettei hanke aiheuta ympäristönsuojelulain tarkoittamaa ympäristön pilaantumista eikä myöskään **pohja- ja pintavesien pilaantumisen vaaraa**.

Porvoon kaupungin ympäristöterveydenhuolto on lausunnossaan 21.4.2015 todennut seuraavaa (koskee sekä ympäristölupahakemusta että maa-aineslupahakemusta):

Toiminnasta ei saa aiheutua lähimmälle asutukselle terveys- tai viihtyvyyshaittaa esimerkiksi pölyämisen, melun tai tärinän johdosta. Porauksessa, murskauksessa ja kuljetuksessa syntyvää pölyä ei saa kulkeutua haitallisessa määrin lähimpien asuinrakennusten luokse.

Toiminta ei saa ylittää Valtioneuvoston päätöksen 993/1992 mukaisia melun ohjearvoja. Erityisesti matalataajuisten melun haittojen ehkäisyyn tulee kiinnittää huomiota. Myös meluohjearvot alittavat melutasot saattavat aiheuttaa viihtyvyyshaittaa. Terveystieteiden tutkimuskeskus katsoo, että meluhaittaa aiheuttavaa toimintaa ei tule harjoittaa viikonloppuisin eikä perjantaisin enää klo 17.00 jälkeen.

Toiminnasta ei saa aiheutua pohjaveden laadun tai veden antoisuuden heikkenemistä lähikiinteistöjen talousvesikaivoissa. Toiminnan vaikutuksia pohjaveden laatuun tulee tarkkailla säännöllisin mittauksin. Työkoneiden mahdollisia huoltotoimenpiteitä varten tulee maaperä ja pohjavesi suojata huoltopaikalla kemikaaleja läpäisemättömällä materiaalilla ja huoltopaikalle on varattava imeytysturvetta tai muuta kemikaalivahinkojen torjuntaan soveltuvaa ainetta.

Terveystieteiden tutkimuskeskuksella ei ole asiaan muuta huomautettavaa.

Uudenmaan liitto on kannanotossaan 7.4.2015 todennut seuraavaa (koskee sekä ympäristölupahakemusta että maa-aineslupahakemusta):

Alue, jolle haetaan maa-aineslain ja ympäristönsuojelulain mukaisia lupia, sijoittuu Itä-Uudenmaan voimassa olevassa maakuntakaavassa alueelle, jolle on osoitettu kiviainestenottoalue. Merkinnällä osoitetaan alueita harju- ja kalliokiviaineksenottoon. Suunnittelumääräyksen mukaan alueiden käyttöönottoa suunniteltaessa tulee kiinnittää erityistä huomiota pohjaveden suojeluun, alueen maisemointiin, riittävien suojavaikotekijöiden osoittamiseen lähimmälle asutukselle, toimiviin raskaanliikenteen yhteyksiin sekä käytettävä parhaita mahdollisia teknisiä ja muita menetelmiä toiminnan ympäristölle aiheuttamien haittatekijöiden vähentämiseksi.

Lisäksi alueelle on Itä-Uudenmaan maakuntakaavassa osoitettu kulttuuriympäristön tai maiseman vaalimisen kannalta tärkeä alue, valtakunnallisesti merkittävä. Suunnittelumääräyksen mukaan alueen yksityiskohtaisemmassa suunnittelussa on otettava huomioon kulttuuriympäristön ominaispiirteiden vaaliminen, maisema-alueen kokonaisuus ja identiteetti. Alueen käytöllä on turvattava merkittävien maisema- ja kulttuuriarvojen säilyminen.

Alueen itäpuolelle on Itä-Uudenmaan maakuntakaavassa osoitettu pohjavesialue. Alueella tai sen välittömässä läheisyydessä tehtävät toimenpiteet on suunniteltava siten, etteivät ne vähennä pysyvästi pohjaveden määrää tai heikennä sen laatua.

Uudenmaan liitto huomauttaa, että lupahakemuksissa on mainittu alueella voimassa oleva maakuntakaava, mutta ei valmistelussa olevaa Uudenmaan 4. vaihemaakuntakaavaa, jonka kaavaluonnos on ollut nähtävillä tammi-helmikuussa 2015. Kaavaluonnoksessa kohdealueelle on osoitettu valtakunnallisesti arvokas maisema-alue. Itäpuolen pohjavesialue on osoitettu

VP

voimaan jäävänä. 4. vaihemaakuntakaavassa ei ole otettu kantaa kiviainestenottoon, joten Itä-Uudenmaan maakuntakaavan merkintä kiviainestenottoalueen osalta jää voimaan.

Kiviainesten ottotoiminta sekä kallion louhinta ja murskaus eivät ole voimassa olevan maakuntakaavan vastaisia eivätkä vaikeuta maakuntakaavan toteuttamista edellyttäen, että alueella todetut maisema-arvot ja läheinen pohjavesialue otetaan toiminnassa huomioon. Uudenmaan liitolla ei ole huomautettavaa lupahakemuksiin.

Muistutukset ja mielipiteet

Hakemuksesta ei ole esitetty muistutuksia tai mielipiteitä kuulutusaikana.

Hakijan kuuleminen ja vastine

Luvan hakijan vastine ja täydennys 9.6.2015

Luvan hakija on täydentänyt maa-aineslupahakemustaan kaivannaisjätteen jätehuoltosuunnitelma- ja ympäristölupahakemuslomakkeilla, joissa on esitetty hakemuksessa muuten esitetyt tiedot. Lisäksi hakija on täydentänyt hakemustaan asemapiirroksella. Muutoin lausuntoihin ei ole annettu vastinetta.



VP

ASIAN RATKAISU

Rakennus- ja ympäristölautakunta myöntää Destia Oy:lle ympäristönsuojelulain (527/2014) 27 §:n mukaisen ympäristöluvan kalliolouhintaan ja kiven murskaukselle kiinteistöllä Forsbygård RN:o 434-433-1-45 Koskenkylässä Loviisassa.

Lisäksi myönnetään lupa ympäristönsuojelulain 199 §:n mukaisesti toiminnan aloittamiseen mahdollisesta muutoksenhausta huolimatta.

Lupa myönnetään hakemuksen, sen liitteenä olevien selvitysten sekä toimitettujen täydennysten mukaisesti seuraavin lupamääräyksiin täydennettynä:

Määräykset pilaantumisen ehkäisemiseksi

Toiminta (YSL 52 §, NaapL 17 §, VNA 800/2010 8 §)

1. Kiinteistöllä Forsbygård RN:o 434-433-1-45 saa louhia maa-aineksia yhteensä 1 000 000 m³ ktr. Ottotoiminta-alueen kokonaispinta-ala on noin 16,4 ha. Alueella saa louhia ja murskata kiviaineksia enintään 400 000 t/a. Alueella saa vastaanottaa, välivarastoida, seuloa ja sekoittaa pilaantumattomia maa-aineksia (multaa, turvetta, moreenia ja hiekkaa) vuosittain enintään 3 000 m³
2. Laitoksen toiminta-ajat:
 - murskaus arkipäivisin (ma - pe) klo 7.00 - 22.00
 - poraus arkipäivisin (ma - pe) klo 7.00 - 21.00
 - räjäytykset arkipäivisin (ma - pe) klo 8.00 - 18.00
 - rikotus arkipäivisin (ma - pe) klo 8.00 - 18.00
 - kuormaus ja kuljetukset arkipäivisin (ma - pe) klo 6.00 - 22.00

Päästöt vesiin (YSL 52 §)

3. Alueella muodostuvat hulevedet on käsiteltävä tarvittaessa laskeutusaltaassa ennen niiden laskemista maastoon.

Päästöt ilmaan (YSL 52 §, NaapL 17 §)

4. Pölyämistä on ehkäistävä kastelemalla, koteloimalla tai käyttämällä muuta pölyn torjumisen kannalta soveltuvaa käyttökelpoista tekniikkaa.
5. Murskaamon pölynpoistojärjestelmät on pidettävä hyvässä kunnossa ja niiden kunto on tarkistettava toiminta-aikana päivittäin. Pölynpoistojärjestelmän rikkoutuessa tai jonkin muun päästöjä olennaisesti lisäävän häiriön sattuessa on laitoksen päästöjä aiheuttava toiminta keskeytettävä, kunnes järjestelmä on korjattu tai häiriö poistettu. Samoin toiminta on keskeytettävä tilanteissa, joissa pölynpoistojärjestelmää ei voida käyttää normaalilla teholla.

VP

Murskaamo on sijoitettava mahdollisimman matalalle tasolle siten, että louhoksen seinämät ja murskevarastokasat estävät pölyn leviämistä lähimpään asutukseen nähden.

6. Liikennealueita on hoidettava siten, että pölyn leviäminen louhosalueen ulkopuolelle voidaan estää. Pölyntorjunnassa ei saa käyttää suolaa eikä muitakaan kemikaaleja.

Melu ja värinä (YSL 52 §, NaapL 17 §, VNp 993/1992, VA 800/2010 8 §)

7. Kallioulouhinnasta ja murskauksesta, liikenne mukaan lukien, aiheutuva melu ei saa ylittää lähimmissä häiriöille alttiissa kohteissa päivällä klo 7.00 – 22.00 ekvivalenttimelutasoa 55 dB (L_{Aeq}) eikä lähimmissä loma-asumiseen käytettävissä kohteissa ekvivalenttimelutasoa 45 dB (L_{Aeq}).
8. Murskausta suoritettaessa murskaamo on sijoitettava niin, että voimakkain ääni ei lähde melulle alttiiden kohteiden suuntaan. Murskattavat materiaalit sekä valmiit tuotekasat on sijoitettava siten, että ne estävät melun leviämisen melulle alttiiden kohteiden suuntiin.

Liikenne ja varastointi (YSL 52 §, JL 6, 8 ja 19 §, VNA 800/2010 9 §)

9. Polttoaineiden ja muiden ympäristön pilaantumisen vaaraa aiheuttavien aineiden pääsy maaperään ja pohjaveteen on estettävä.
10. Tukitoiminta-alueiden maarakenteet on tiivistettävä siten, että polttoaineiden ja muiden ympäristön pilaantumisen vaaraa aiheuttavien aineiden pääsy maaperään ja pohjaveteen on estetty. Poltto- ja voiteluaineiden ja kemikaalien varastointi ja käsittelyalueiden on oltava nesteitä läpäisemättömiä ja reunoiltaan korotettuja.

Polttoainesäiliöiden on oltava kaksoisvaippasäiliöitä tai kiinteästi valuma-altaallisia säiliöitä ja niiden on kestävä mekaanista ja kemiallista rasitusta. Säiliöt on varustettava ylitäytönestimillä ja tankkauslaitteistot lukittavilla sulkuventtiileillä.

Kuormauskalustoa tankattaessa ja huollettaessa on huolehdittava siitä, että polttoaineita tai muita pilaantumisen vaaraa aiheuttavia aineita ei pääse maaperään tai pohjaveteen.

Tukitoiminta-alue tulee rakentaa alueelle ennen seuraavaa murskaus/louhinta jaksoa tai viimeistään 1.5.2016 mennessä.

11. Murskeen kuljettaminen ja varastointi alueella on järjestettävä siten, että toiminnasta ei aiheudu vaaraa tai kohtuutonta haittaa ympäristölle tai naapurikiinteistöille. Kuljetuskaluston puhtaudesta on huolehdittava siten, että pölyä ei kulkeudu ajoneuvojen pyörien mukana alueen ulkopuolelle.

Jätteet ja niiden käsittely sekä hyödyntäminen (YSL 52 ja 58 §, JL 8, 13, 15-17, 28-30 ja 72 §, JA 4, 7-10, 20 ja 24 §)

12. Hyödyntämiskelpoiset jätteet on kerättävä erilleen ja toimitettava hyödynnettäviksi asianmukaiseen käsittelyyn. Vain hyödyntämiseen kelpaamattomat kaatopaikkakelpoiset jätteet saa toimittaa tavanomaisen jätteen kaatopaikalle, mikäli ne eivät ole vaarallisiksi jätteiksi luokiteltavia aineita.

13. Vaaralliset jätteet ja muut haitalliset jätteet on varastoitava suljetuissa ja asianmukaisesti merkityissä astioissa katettuina tai muuten vesitiiviisti. Erilaiset vaaralliset jätteet on pidettävä erillään toisistaan ja ryhmiteltävä ja merkittävä ominaisuuksiensa mukaan. Vaaralliset jätteet on toimitettava laitokseen, jonka ympäristöluvassa on hyväksytty kyseisten jätteiden vastaanotto.

Nestemäisessä muodossa olevat vaaralliset jätteet on varastoitava siten, ettei niistä aiheudu vaaraa tai haittaa ympäristölle. Vaarallisten jätteiden pääsy maaperään on estettävä.

Alueen hoito (YSL 16, 52, 58 §, JL 13 §, NaapL 17 §, VNA 800/2010 11, 12 §)

14. Alueen yleisestä siisteydestä on huolehdittava. Alueesta ei saa muodostua sinne kelpaamattomien tai sinne kuulumattomien jätteiden varastoaluetta. Jätteiden poltto tai hautaaminen on alueella kielletty.
15. Ulkopuolisten asiaton pääsy ajoneuvoilla toiminta-alueelle on estettävä lukittavalla puomilla tai muulla vastaavalla järjestelyllä.

Häiriötilanteet ja muut poikkeukselliset tilanteet (YSL 16, 17, 52 ja 123 §, YSA 30 §, JL 13 ja 15 §, VNA 800/2010 12 §)

16. Määrältään ja laadultaan tavanomaisesta poikkeavia päästöjä ilmaan aiheutuneista häiriötilanteista ja muista vahingoista ja onnettomuuksista, joissa polttoainetta pääsee vuotamaan maaperään, pinta- tai pohjavesiin, on viipymättä ilmoitettava Loviisan kaupungin pelastusviranomaisille ja ympäristönsuojeluviranomaiselle.
17. Onnettomuus- ja häiriötilanteiden varalle on laitosalueella oltava riittävä määrä alkusammutus- ja torjuntakalustoa, kuten imeytysmateriaalia. Vuotoina ympäristöön päässeet polttonesteet ja muut aineet on kerättävä välittömästi talteen ja toimitettava asianmukaiseen vastaanottopaikkaan. Toiminnanharjoittajalla tulee olla öljyvahingon tai muun poikkeavan päästön varalta toimintasuunnitelma ja –valmius, joka on esitettävä Loviisan kaupungin ympäristönsuojeluviranomaiselle ennen toiminnan aloittamista.

Tarkkailu ja raportointi (YSL 52, 62, 209 §, JL 118, 119, 120 ja 122 §, JA 20 §, VNA 689/2006, VNA 800/2010 13 §)

18. Toiminnasta tulee pitää kirjaa. Käyttöpäiväkirjaan on kirjattava muun muassa vuosiraportointia varten tarvittavat tiedot sekä tiedot toteutuneista ja suunnitteilla olevista muutoksista toiminnassa. Kirjanpito on pyydettyä esitettävä ympäristöluvan valvontaviranomaiselle.

VP

19. Pohja- ja pintaveden laaduntarkkailu on tehtävä seuraavasti:

Havaintopisteet ja analyysitiheys

Havaintopiste	Pinnankorkeus 4 krt/v	Laaduntarkkailu ^{*)} 1 krt/v syksyllä
PVP 2	x	x
PVP 3	x	x
Louhosvesi		x
Kaivo 4		x
*)Elokuun/syyskuun aikana		

Tutkittavat parametrit

	PVP 2, PVP 3, louhosvesi ja kaivo 4
aistinvarainen arviointi	x
pH	x
sameus	x
happi	x
KMnO ₄ -luku	x
sähkönjohtavuus	x
kiintoainese	x
rauta	x
mangaani	x
kloridi	x
sulfaatti	x
nitraatti	x
nitriitti	x
ammonium	x
mineraaliöljyt	x

20. Toiminnasta aiheutuvaa melua tulee mitata tarvittaessa, mikäli murskauspaikka olennaisesti muuttuu tai melusta aiheutuu valituksia.
21. Räjähdytysten yhteydessä tulee lähitalojen (kolme kohdetta) värinävaikutuksia mitata. Värinämittausraportti tulee toimittaa valvontaviranomaiselle vuosiraportin yhteydessä.
22. Toiminnan vaikutuksia ilman pölypitoisuuteen tulee mitata tarvittaessa.
23. Toiminnanharjoittajan tulee vuosittain helmikuun loppuun mennessä toimittaa Loviisan kaupungin ympäristönsuojeluviranomaiselle sekä Uudenmaan elinkeino-, liikenne- ja ympäristökeskukselle edellistä vuotta koskeva raportti, josta käyvät ilmi muun muassa:
- tiedot alueella louhitun ja murskatun sekä alueella vuoden lopussa varastoidun kiviaineksen määrästä (t)
 - murskauslaitoksen käyntiajat
 - murskauksessa käytettyjen polttoaineiden laatu- ja kulutustiedot (t/a)
 - pinta- ja pohjavesitarkkailun tulokset raportoituna

- laskennalliset vuosipäästöt ilmaan (hiukkas-, typenoksidi- ja hiilidioksidipäästöt) ja päästöjen laskentatavat
- toiminnoissa muodostuneet jätteet ja vaaralliset jätteet, niiden laatu, määrä ja varastointi sekä edelleen toimittaminen
- tiedot suoritetuista huoltotoimenpiteistä
- tiedot ympäristönsuojelun kannalta merkittävistä häiriötilanteista ja onnettomuuksista (syy, kesto aika, arvio päästöistä ilmaan, vesiin tai maaperään sekä niiden ympäristövaikutuksista ja suoritettavat toimenpiteet)
- rakennusten värinämittaustulokset

Toiminnan lopettamiseen liittyvät määräykset (YSL 52 §, JL 8, 15, 16 ja 17 §)

24. Toiminnanharjoittaja tulee hyvissä ajoin, viimeistään kuusi kuukautta ennen toiminnan lopettamista esittää yksityiskohtainen suunnitelma vesiensuojelua, maaperänsuojelua ja jätehuoltoa koskevista toiminnan lopettamiseen liittyvistä toiminnoista.

LUPARATKAISUN PERUSTELUT (YSA 19.2 §)

Lupaharkinnan perusteet

Loviisan kaupungin rakennus- ja ympäristölautakunta katsoo, että edellä annetut lupamääräykset ovat tarpeen, jotta Destia Oy:n kalliolouhinta ja kivien murskaus täyttää ympäristönsuojelulaissa ja jätelaissa sekä niiden nojalla annetuissa asetuksissa mainitunlaiselle toiminnalle asetetut vaatimukset sekä ne vaatimukset, jotka luonnonsuojelulaissa ja sen nojalla on säädetty.

Luvan myöntämisen edellytykset

Loviisan kaupungin rakennus- ja ympäristölautakunta katsoo, että suunnitelluista toiminnoista asetetut lupamääräykset huomioon ottaen ei aiheudu yksinään tai yhdessä muiden toimintojen kanssa terveyshaittaa, merkittävää muuta ympäristön pilaantumista tai sen vaaraa, maaperän tai pohjaveden pilaantumista, erityistä luonnonolosuhteiden huonontumista, vedenhankinnan tai yleiseltä kannalta tärkeän muun käyttömahdollisuuden vaarantumista toiminnan vaikutusalueella eikä kohtuutonta haittaa naapureille.

LUPAMÄÄRÄYSTEN PERUSTELUT

Yleisperustelut

Kalliolouhinta ja kivien murskaus sijoittuu kallioalueelle, jossa on jo aloitettu kiviainestenotto ja murskaus. Ympäristöhaittojen ja niiden vaikutusten ehkäisemiseksi on tarpeellista antaa päästöjä, jätteitä, melua ja tarkkailua koskevia määräyksiä.

Luvassa annetut ympäristönsuojelulain 52 ja 62 §:n mukaiset lupamääräykset on annettu pilaantumisen estämiseksi ja toiminnan tarkkailemiseksi. Rakennus- ja ympäristölautakunta katsoo, että annetut lupamääräykset ovat tarpeen, ettei toiminnasta aiheudu ympäristönsuojelulain 49 §:n mukaista terveyshaittaa, ympäristön pilaantumista tai sen vaaraa, luonnonolosuhteiden huonontumista tai kohtuutonta rasitusta naapureille.

Lupamääräyksiä annettaessa on huomioitu toiminnan luonne ja toiminnan vaikutus ympäristöön kokonaisuutena sekä tekniset ja taloudelliset mahdollisuudet toteuttaa määrätyt toimenpiteet. Lupamääräykset perustuvat parhaaseen käyttökelpoiseen tekniikkaan.

Lupahakemuksesta annetut lausunnot otetaan huomioon lupamääräyksissä (2, 3, 4, 5, 6, 9, 16, 18, 19, 20, 21, 22).

Lupamääräysten yksilöidyt perustelut

Määräys 1. Tuotantomääriä rajoittamalla voidaan toiminnan ympäristövaikutuksia vähentää. Muualta tuotavan maa-aineksen tuominen alueelle ja niiden käsittely voidaan sallia alueella, koska se ei lisää toiminnan ympäristövaikutuksia kohtuuttomasti. Käsiteltävät määrät ovat suhteellisen vähäisiä ja niiden käsittely on satunnaista. YSL 52 §

Määräys 2. Työvaiheiden aikarajat on asetettu huomioiden hakemuksessa esitetyt toimintaajat, sekä louhintaa ja murskausta koskeva valtioneuvoston asetus. Noudattamalla aikarajoja voidaan lähialueen asutukselle aiheutuvaa ympäristö- ja terveyshaittaa ehkäistä. VNA 800/2010 § 8.

Määräys 3. Esikäsittelemällä alueelta lähtevät hulevedet voidaan niissä kulkeutuvan kiintoaineen määrää vähentää. Allas on mitoiltaan oltava riittävän suuri, jotta vesi ehtii viipyä ja kiintoaine laskeutua pohjaan. Kiintoaines altaasta on poistettava säännöllisesti, ettei se uudestaan lähde veden mukana kiertoon ja tuki laskuojia.

Määräykset 4, 5 ja 6. Ilman pilaantumisen ehkäisemiseksi on huolehdittava siitä, että murskauksesta ja työmaaliikenteestä aiheutuvat pölypäästöt pidetään mahdollisimman pieninä. Pöly saattaa aiheuttaa lähistön asukkaille kohtuutonta räsitusta, terveyshaittaa sekä ympäristön pilaantumista. Pölylle on asetettu raja-arvot valtioneuvoston ilmanlaadusta antamassa asetuksessa (711/2001). Suolaa ei saa käyttää pölyn sidonnassa koska maaperään ja edelleen pohjavesiin kulkeutuessa se voi aiheuttaa pohjavesien pilaantumista.

Määräys 7. Määräyksessä on rajoitettu laitoksen toiminnasta aiheutuvia päiväaikaisia melutasoja valtioneuvoston päätöksessä melutason ohjearvojen (992/1992) mukaisesti.

Määräys 8. Murskaimen ja varastokasojen sijoittelulla on huomattava vaikutus melutasoon lähimmissä häiriintyvissä kohteissa. Kasojen tarkoituksenmukainen sijoittelu vähentää myös työmaaliikenteen aiheuttamaa melua.

Määräys 9. Alueella varastoitavista öljytuotteista ja polttoaineiden käsittelystä, työkoneiden säilyttämisestä ja huoltamisesta voi aiheutua maaperän, pohjaveden ja vesistöjen pilaantumista. Pilaantumisriski voidaan ehkäistä tiiviillä rakenteilla. Tarkkailtaessa säännöllisesti kemikaali- ja ongelmajättesäiliöiden kuntoa ja täyttymistä, viat havaitaan ajoissa ja voidaan korjata ennen kuin ympäristölle vaaralliset aineet pääsevät leviämään maaperään ja pohjaveteen.

Määräys 10. Polttoaineiden, öljyjen ja muiden haitallisten aineiden pääsy maaperään täytyy estää mahdollisimman hyvin.

Määräys 11. Työmaaliikenne on oltava asianmukaisesti järjestetty, jolloin vältetään onnettomuuksia ja muuta ympäristöhäiriötä esim. melun tai pölyn muodossa.

Määräykset 12-13. Jätehuolto on järjestettävä asianmukaisesti. Jätteen jatkokäsittelyä varten eri jätejakeet on pidettävä erillään. Jätteiden oikea käsittely ja varastointi eivät aiheuta

VP

ympäristön pilaantumisen vaaraa (erityisesti vaaralliset jätteet), terveyshaittaa tai alueen roskaantumista. Alueelle ei saa muodostua jätteiden pysyviä varastoja.

Määräykset 14-15. Yleinen siisteys parantaa mahdollisuudet asianmukaiseen jätteenkäsittelyn ylläpitämiseen alueella. Rakenteellisin keinoin estetään ulkopuolisille aiheutuvat vaarat sekä luvaton pääsy alueelle.

Määräys 16. Jätteestä, joka syntyy, onnettomuuden, tuotantohäiriön tai muun siihen rinnastettavan tilanteen tai kertaluonteisen toimen johdosta siten, että siitä voi aiheutua välitöntä ja ilmeistä ympäristön pilaantumisen vaaraa tai että se edellyttää erityisiä toimia jätehuollossa, on siitä viivytyksettä ilmoitettava valvontaviranomaisille. YSL 123§

Määräys 17. Nestemäisen vaarallisen jätteen leviäminen ympäristöön voidaan tehokkaasti estää vahinko- tai onnettomuustilanteessa imeyttämällä se siihen tarkoitukseen suunniteltuun materiaaliin.

Määräys 18. Säännöllistä omaa kirjanpitoa ylläpitämällä toiminnanharjoittaja pystyy itse seuraamaan toimintaa ja huomaamaan mahdollisia häiriötilanteita, joka sitten mahdollistaa tilanteeseen puuttumista varhaisessa vaiheessa. Käyttöpäiväkirja luo pohjan vuosiraportille, joka on viranomaisvalvonnan edellytys.

Määräykset 19. Toiminnan päästöjä ja vaikutuksia ei pystytä asianmukaisesti selvittämään muuten kuin suorittamalla mittauksia. Ulkopuolisen asiantuntijan suorittamat mittaukset ovat tarpeen valvonnan ja tarkkailun toteuttamiseksi. Raportointia ja kirjanpitoa koskevat määräykset ovat tarpeen valvonnan toteuttamiseksi. YSL 62 §.

Määräys 20. Melutaso on tarvittaessa selvitettävä mittaamalla, jotta voidaan varmistua siitä, etteivät melutason ohjearvot ylity. Mittaustulokset on raportin muodossa toimitettava valvontaviranomaiselle heti niiden valmistuttua, jotta viranomainen voi tarvittaessa ryhtyä toimenpiteisiin. Alueen melutaso on määritetty mittaamalla 1.6.2015. Melutason päiväohjearvo ei toiminnan ollessa käynnissä ylittynyt. Näin ollen jatkuva mittaus ei ole tarpeen. VNA (800/2010)

Määräys 21. Toiminta-alueen läheisyydessä oleviin talojen rakenteisiin kohdistuvia vaikutuksia voidaan mitata tärinämittauksilla. Kalliolouhinnan räjäytys on ilmeisin riskiä aiheuttava työvaihe tärinän suhteen. Viranomainen voi raportin perusteella tarvittaessa antaa määräyksiä lisätoimenpiteitä varten.

Määräys 22. Pölytaso on tarvittaessa selvitettävä mittaamalla. Alueen pölytaso on mitattu v. 2008. Hiukkasmittaukset eivät yleensä ole tarpeellisia yli 500 m:n päässä murskausalueista, koska näissä kohteissa murskaustoiminnan pölypäästöt harvoin aiheuttavat merkittäviä haittoja (Suomen Ympäristö 25/2010 Ympäristöasioiden hallinta kiveinestuotannossa). Pölylle on asetettu raja-arvot valtioneuvoston ilmanlaadusta antamassa asetuksessa (711/2001).

Määräys 23. Raportointia ja kirjanpitoa koskevat määräykset ovat tarpeen valvonnan toteuttamiseksi. Vuosiraportti sisältää kaikki oleelliset tiedot ja selvitykset, joita tarvitaan laadukkaana valvonnan toteuttamiseksi. Valvontaraportin avulla viranomaiset seuraavat lupamääräysten täyttymistä.

Määräys 24. Toiminnan lopettamisen jälkeen laitoksen alue on viipymättä kunnostettava siten, ettei siitä käytöstä poistamisen jälkeen aiheudu vaaraa tai haittaa terveydelle tai ympäristölle,

ja että alue voidaan palauttaa entiseen käyttöön. Tätä varten on tehtävä suunnitelma hyvissä ajoin ennen toiminnan lopettamista.

LUVAN VOIMASSAOLO

Tämä lupa on voimassa toistaiseksi. Toiminnan olennaiseen laajentamiseen tai muuttamiseen on oltava lupa (YSL 29 §).

Asetuksen noudattaminen

Jos asetuksella annetaan ympäristönsuojelulain tai jätelain nojalla jo myönnetyn luvan määräystä ankarampia säännöksiä tai luvasta poikkeavia säännöksiä luvan voimassaolosta tai tarkistamisesta, on asetusta luvan estämättä noudatettava (YSL 70 §).

Luvan muuttaminen

Rakennus- ja ympäristölautakunta voi tarvittaessa ympäristönsuojelulain 89 §:ssä säädettyjen edellytysten täytyessä muuttaa lupaa tai ympäristönsuojelulain 93 §:ssä säädettyjen edellytysten täytyessä peruuttaa luvan.

SOVELLETUT SÄÄNNÖKSET

Ympäristönsuojelulaki, YSL (527/2014) 11, 16, 17, 27, 34, 39, 42-44, 48, 49, 52, 58, 62, 70, 83-85, 114, 123, 170, 190, 191, 198, 205, 209 §

Ympäristönsuojeluasetus, YSA (713/2014) 2, 11, 12, 13, 14, 15, 23, 30 §

Jätelaki, JL (646/2011) 8, 13, 15-17, 28-30, 72, 118-120, 122 §

Jäteasetus, JA (179/2012) 4, 7-10, 20, 24 §

Laki eräistä naapurussuhteista, NaapL, (26/1920) 17 §

Valtioneuvoston asetus raskaan polttoöljyn ja kevyen polttoöljyn rikkipitoisuudesta (689/2006)

Valtioneuvoston asetus kivenlouhimojen, muun kivenlouhinnan ja kivenmurskaamojen ympäristönsuojelusta (800/2010) 8, 9, 11-13 §

Valtioneuvoston asetus ilmanlaadusta (711/2001)

Valtioneuvoston päätös melun ohjearvoista (993/1992)

KÄSITTELYMAKSUN MÄÄRÄYTYMINEN

Ympäristönsuojelulain mukaisen luvan käsittelystä voidaan ympäristönsuojelulain 105 §:n mukaisesti periä käsittelymaksu.

Loviisan kaupungin 1.1.2010 voimaan tulleen ympäristönsuojeluviranomaisen taksan 3 §:n ja sen liitteenä olevan maksutaulukon mukaisesti louhintaa ja murskausta koskevan ympäristönsuojelulain 27 §:n mukaisen luvan käsittelystä peritään 3 450 euroa.

MUUTOKSENHAKU

Tähän päätökseen saa hakea muutosta ympäristönsuojelulain 190 §:n mukaisesti valittamalla siitä Vaasan hallinto-oikeuteen kolmenkymmenen (30) päivän kuluessa päätöksen julkipanosta julkipanopäivää lukuun ottamatta.

Valitusoikeus lupapäätöksestä on ympäristönsuojelulain 191 §:n mukaisesti luvan hakijalla, ja niillä, joiden oikeutta tai etua asia saattaa koskea, rekisteröidyllä yhdistyksellä tai säätiöllä, jonka tarkoituksena on ympäristön-, terveyden- tai luonnonsuojelun taikka asuinympäristön

viihtyisyyden edistäminen ja jonka toiminta-alueella kysymyksessä olevat ympäristövaikutukset ilmenevät, toiminnan sijainti-kunnalla ja muulla kunnalla, jonka alueella toiminnan ympäristövaikutukset ilmenevät, alueellisella ympäristökeskuksella sekä toiminnan sijaintialueen ja vaikutusalueen kunnan ympäristönsuojeluviranomaisella ja muulla asiassa yleistä etua valvovalla viranomaisella.

Valitusosoitus on lupapäätöksen liitteenä.

PÄÄTÖKSEN ANTAMINEN

Päätös annetaan julkipanon jälkeen. Antopäivä on 9.10.2015.

LUPAPÄÄTÖKSESTÄ TIEDOTTAMINEN

Päätös

Destia Oy / Kiviaines
Heidehofintie 2
PL 206
01301 VANTAA

Jäljennös päätöksestä

Uudenmaan Elinkeino-, liikenne- ja ympäristökeskus
Porvoon kaupungin terveydensuojelijaosto
Uudenmaan liitto

Ilmoittaminen kunnassa ja lehdissä

Loviisan kaupungin rakennus- ja ympäristölautakunta tiedottaa päätöksestä ympäristönsuojelulain 54 §:n mukaisesti kaupungin virallisella ilmoitustaululla ja kaupungin verkkosivuilla. Tieto päätöksestä julkaistaan Loviisan Sanomissa ja Östylandissa.

LIITTEET

Valitusosoitus

VALITUSOSOITUS

Valitusviranomainen

Loviisan kaupungin rakennus- ja ympäristölautakunnan päätökseen tyytymätön saa hakea siihen muutosta Vaasan hallinto-oikeudelta kirjallisella valituksella. Asian käsittelystä perittävistä maksusta valitetaan samassa järjestyksessä kuin pääasiassa.

Valitusaika

Valitus on toimitettava Vaasan hallinto-oikeudelle kolmenkymmenen (30) päivän kuluessa päätöksen antopäivästä, sitä päivää lukuun ottamatta. Antopäivä on kirjattu päätökseen. Jos valitusajan viimeinen päivä on pyhäpäivä, lauantai, itsenäisyyspäivä, vapunpäivä, jouluaatto tai juhannusaatto, valitusaika jatkuu vielä seuraavana arkipäivänä.

Valitusoikeus

Päätöksestä voivat valittaa asianosaiset, rekisteröity yhdistys tai säätiö, jonka tarkoituksena on ympäristön-, terveyden- tai luonnonsuojelun taikka asuinympäristön viihtyisyyden edistäminen ja jonka toiminta-alueella kysymyksessä olevat ympäristövaikutukset ilmenevät. Päätöksestä voi sen lisäksi valittaa toiminnan sijaintikunta ja muu kunta, jonka alueella toiminnan ympäristövaikutukset ilmenevät, valtion valvontaviranomainen sekä toiminnan sijaintikunnan ja vaikutusalueen kunnan ympäristönsuojeluviranomainen ja asiassa yleistä etua valvova viranomainen.

Valituksen sisältö

Valituskirjelmässä on ilmoitettava

- valittajan nimi, asuinkunta, postiosoite, puhelinnumero, (sähköpostiosoite)
- päätös, johon haetaan muutosta, miltä kohdin muutosta haetaan, mitä muutoksia vaaditaan tehtäväksi sekä
- perusteet miksi muutosta vaaditaan.

Valittajan tai hänen asiamiehensä on allekirjoitettava valituskirjelämä. Jos ainoastaan asiamies on allekirjoittanut valituskirjelmän, siinä on mainittava myös tämän henkilön nimi, asuinkunta ja postiosoite.

Valituskirjelmään on liitettävä

- päätös, josta valitetaan, alkuperäisenä tai oikeaksi todistettuna jäljennöksenä
- asiakirjat, joihin valittaja vetoaa vaatimuksensa tueksi
- asiamiehen valtakirja tai muu selvitys asiamiehen toimivallasta.

Valituksen toimittaminen perille

Valituskirjelämä liitteineen on toimitettava Vaasan hallinto-oikeuteen. Valituskirjelmän on oltava toimitettu niin, että se ehtii perille valitusajan viimeisenä päivänä ennen viraston aukioloajan päättymistä. Valituskirjelämä voidaan tuoda itse tai lähettää postina, faksina tai sähköpostilla.

Vaasan hallinto-oikeus
Käyntiosoite: Korsholmanpuistikko 43, 4. krs
Postiosoite: PL 204, 65101 Vaasa
Puhelin: 029 56 42780, faksi: 029 56 42760
Sähköposti: vaasa.hao@oikeus.fi
Aukioloaika: klo 8.00 - 16.15

Oikeudenkäyntimaksu

Hallinto-oikeus perii muutoksenhakuasian käsittelystä oikeudenkäyntimaksun. Maksuista säädetään laissa tuomioistuinten ja eräiden oikeushallintoviranomaisten suoritteista perittävistä maksuista 26.7.1993/701.

VP

BESVÄRSUNDERVISNING

Besvärmyndighet

Den som är missnöjd med Lovisa stads byggnads- och miljönämnds beslut får söka ändring i det genom skriftligt besvär till Vasa förvaltningsdomstol. Besvär över behandlingsavgiften för ärendet görs på samma sätt som vid huvudärendet.

Besvärstid

Besväret ska lämnas in till Vasa förvaltningsdomstol inom trettio (30) dagar från det att beslutet delgetts. Dagen för delgivningen räknas inte med. Dagen för delgivningen framgår av beslutet. Om besvärstidens sista dag är helgdag, lördag, självständighetsdag, första maj, julafton eller midsommarafton, fortsätter besvärstiden ännu den första vardagen därefter.

Besvärsrätt

Beslutet kan överklagas av parterna, en registrerad förening eller stiftelse, som avser att främja miljö-, hälso- eller naturskyddet eller trivseln i boendemiljön och på vars verksamhetsområde ifrågavarande miljöeffekter visar sig. Beslutet kan också överklagas av projektkommunen, en annan kommun på vars område miljöeffekter av projektet uppträder, en statlig tillsynsmyndighet, miljö-
vårdsmyndigheten i projektkommunen och verkningsområdets kommun samt av någon annan myndighet, som bevakar det allmänna intresset i ärendet.

Besvärets innehåll

I besvärsskrivelsen ska meddelas

- ändringssökandens namn, boningskommun, postadress, telefonnummer, (e-postadress)
- det beslut i vilket ändring söks, till vilka delar ändring söks, vilka ändringar som påyrkas samt
- motiveringar till yrkandet av ändring.

Besvärsskrivelsen skall egenhändigt undertecknas av den som söker ändring eller av hans ombud. Om endast personens ombud undertecknat besvärsskrivelsen, ska också denna persons namn, boningskommun och postadress framgå.

Till besvärsskrivelsen ska bifogas

- beslutet i vilket ändring söks, i original eller som en officiellt bestyrkt avskrift
- handlingarna, vilka ändringssökanden hänvisar till som stöd för sitt yrkande
- ombudets fullmakt eller en annan utredning om ombudet.

Inlämnandet av besvärsskrivelsen

Besvärsskrivelsen med bilagor ska lämnas in till Vasa förvaltningsdomstol. Besvärsskrivelsen bör lämnas in så att den hinner fram under besvärstidens sista dag före utgången av ämbetsverkets öppettid. Besväret kan man föra själv eller skicka per post, fax eller e-post.

Vasa förvaltningsdomstol
Besöksadress: Korsholmsparken 43
Postadress: PB 204, 65101 Vasa
Telefonnummer: 029 56 42780, fax: 029 56 42760
E-post: vaasa.hao@oikeus.fi
Öppettid: kl. 8.00 - 16.15

Rättegångskostnader

Förvaltningsdomstolen kan för behandlingen av ärendet uppbära en rättegångsavgift. I lagen om avgifter för domstolars och vissa justitieförvaltningsmyndigheters prestationer 26.7.1993/701 har det stadgats om dessa avgifter.

VP