

BESLUT

Kommun och myndighet

Lovisa stad

Byggnads- och miljönämnden

Miljö tillstånd
7.4.2026

Dnr

1145/11.01.00/2025

Tillståndets nummer

YL11-434-2025-1

ÄRENDE

Beslut om miljö tillstånd enligt 27 § miljöskyddslagen (527/2014) för blästringsverksamhet utomhus.

Verksamhetsidkaren ansöker om tillstånd att inleda tillståndspliktig verksamhet oberoende av överklagande i enlighet med 199 § i miljöskyddslagen.

SÖKANDE OCH MARKÄGARE

Sökande:

Tomas Holmström

FO-nummer 1976233-9

Kontaktperson:

Tomas Holmström, [REDACTED]

tfn [REDACTED]

Markägare:

Lovisa stad, PL 77, 07900 Loviisa

FÖRLÄGGNINGSPLOTS

Trållhamnen 8F

Fastighet 434-404-3-221, hyresavtal för 404-3-221-V305

GRUNDERNA FÖR ANSÖKAN OM TILLSTÅND

27 § 2 mom. punkt 3, miljöskyddslagen (527/2014) och 17 §, lag angående vissa grannelagsförhållanden (26/1929).

BEHÖRIG TILLSTÅNDSMYNDIGHET

Byggnads- och miljönämnden i Lovisa stad

Adress: Miljövårdsenheten, Tekniska centralen, PB 11, 07901 LOVISA

Enligt 34 § i miljöskyddslagen (527/2014) avgör den kommunala miljövårdsmyndigheten miljö tillståndet för blästringsverksamheten.

ÄRENDETS ANHÄNGIGGÖRANDE

Ansökan om miljö tillstånd har lämnats in hos byggnads- och miljönämnden i Lovisa stad 10.12.2025. Ansökan har kompletterats 23. och 29.12.2025.

TIDIGARE TILLSTÅND FÖR VERKSAMHETEN

Det finns enligt sökanden inga tidigare tillstånd för verksamheten.

PLANLÄGGNINGSSITUATIONEN

På området gäller detaljplanen från 2015 (Ändring av detaljplan, stadsdel 11, kvarteret 1106, Trålhamnen II) där planbeteckningen för området ifråga är T, dvs. kvartersområde för industri- och lagerbyggnader.

FÖRLÄGGNINGSPLATSENS MILJÖ

Fastigheten är belägen på Trålhamnens industriområde i Lovisa. I Trålhamnen finns industriell verksamhet, dels med anknytning till fiskenäring men också exempelvis båttillverkning. Hamnen utgör Lovisas fiskehamn där trålare kan lägga till.

Verksamhetsplatsen ifråga gränsar dels till vattnet, Lovisaviken, och dels mot land till två fastigheter där det bedrivs fiskförädling. Avståndet till närmaste bostadshus är ca 160 m.



Karta 1. Trålhamnen och närmiljön. Tomas Holmströms verksamhetsområde avgränsat med blått.

I närheten av fastigheten finns inga skyddsområden. Närmaste skyddsområden är Källa-Hamnholmen och Källa-Virstholmen på 1,6 km:s avstånd på andra sidan av Lovisaviken. Fastigheten är inte belägen på grundvattenområde. Valkom grundvattenområde är på ca 1 km:s avstånd från verksamhetsplatsen.

Fastigheten är ansluten till Affärsverket Lovisa Vattens vatten- och avloppsnät.

BESKRIVNING AV VERKSAMHETEN

Företagets huvudsakliga verksamhet är olika slags vattenbyggande. På depån i Trålhamnen finns en verkstadshall som används vid service av företagets egna maskiner och annan utrustning.

Miljö tillstånd för blästringsverksamhet söks för att kunna underhålla egna bogserbåtar, pråmar och andra transportfarkoster på den egna depån. Farkosterna är 8 till antalet. Placeringen vid vattnet gör det behändigt att lyfta upp båtar och pråmar med en mobilkran direkt till stället där blästringen sker. Det behövs inga transporter vidare. Arrangemanget sparar även utgifter för företaget.

Blästring utförs dagtid uppskattningsvis 3-5 arbetsdagar per projekt, och projekten under ett år kan uppgå till 3-5 st. Blästringsdagar under ett år blir sålunda maximalt 25 st. Verksamheten planeras på förhand, men små, dvs. några timmars arbeten kan komma på kort varsel. Verksamheten sker utanför vintertid, dvs. i april-maj på våren och i september-oktober på hösten.

Blästringen utförs i en tillfällig presenningshall som kan nedmonteras då den inte används. Hallen har en järnstomme som fästs med bultar i betongpålar (300x300 mm) som är nedsänkta, vågrätt liggande i marken. Presenningshallens s.a.s. mantel kommer ända ner till marken och hålls på plats av järnbalkar så att dammet och avfallet inte sprids i omgivningen. Konstruktionen är lätt för att den ska kunna tas ner efter att ett projekt är färdigt, och sen igen sättas upp inför nästa projekt. Hallstommen och tältdukarna förvaras på hög då hallen är nedmonterad.

Båtarna/pråmarna som ska åtgärdas placeras på en stomme av järn och betong. Båtarna och pråmarna som behandlas är av järn. Blästringen utförs med blästringsslagg. Blästringsslagget är dyrare än sand men det fungerar bättre och dammar mindre. Blästringsanläggningen drivs av en kompressor, som i sin tur drivs av brännolja. Åtgången är ca 40 liter brännolja per dag.

Botten i hallen består av packad stenaska som är påfyllt på platsen. Gårdsplanen är inte asfalterad.

Presenningshallen har ingen skild ventilation eller maskinell rening för utsläpp, men luftutloppet förses med ett dammfilter (G4). Då blästringsarbetet utförs är den lufttät och inget damm kommer ut. Dörröppningen kan ytterligare tätas vid behov. Allt damm stannar i hallen och faller ner till marken. Blästraren har egen skyddsutrustning då han är inne i hallen och utför arbetet. Enligt ansökan är den här sortens hall den bästa för det här arbetet.

Städningen av blästringsavfallet sker efter att presenningshallen nedmonterats och blästringsobjektet (ex. pråmen) lyfts bort. Först sen kan avfallet städas bort från hallbotten. Nedmonteringen och städningen görs under en arbetsdag.

MILJÖBELASTNING OCH BEGRÄNSNING AV DEN

Enligt tillståndsansökan uppskattas verksamheten inte förorsaka olägenheter då jobbet utförs i en täckt hall.

Minimala dammutsläpp i luften kan dock förekomma.

Kompressorn kan orsaka buller. För att minimera bullerolägenheterna har kompressorn placerats i en skild container. Containeren är delad i två sektioner, där maskindelen är isolerad med brandull (50 mm) och förvaringsutrymmet är isolerat med Finnfoam. Bullerstörningarna minskas också av att blästringsarbetet utförs dagtid. Darrningar förekommer inte. Av bilagan framgår containerns placering vid servicehallens vägg.

Ingen belastning på vattenområdet uppskattas.

Avfall

Blästringsavfallet samlas upp med grävmaskin och spade. Då bottnen skrapas ren från blästringsavfall kommer en del av stenaskan att komma med. Avfallet sätts i ett täckt flak som sedan förs till en anläggning i Forssa för vidare rening. Kontrakt för avfallstransport görs med en aktör som ha rätt att transportera avfallet vidare.

Uppskattad mängd avfall är 10 ton/år. Blästringsavfallet innehåller mest rost och målfärg.

I samband med den övriga verksamheten på fastigheten sorteras olika avfall avfallstyper innan vidaretransport. Gäller bl.a. järnskröt, elkablar, träavfall och blandavfall. Ackumulatorer och annat farligt avfall förs mer eller mindre direkt till mottagningsplats.

Trafik

Vattentrafik pågår dagligen vid hamnområdet.

Egenkontroll

Allt blästringsavfall samlas upp och förs till utnämnd plats för vidare behandling. Bokföring förs över inköpt och använt medel. Annan kontroll utförs inte.

Risker

Enligt ansökan uppstår inga riskerna då arbetet utförs i en täckt hall.

Bästa tillgängliga teknik, BAT (=Best available technology)

Enligt ansökan är den här sorten av hall den bästa för det här arbetet. Då arbetet utförs är hallen lufttät så att inget damm kommer ut.

Inledandet av verksamheten (MSL 199 §)

Enligt ansökan planeras verksamheten inledas i februari-mars 2026 med att blästra en pråm.

Motivering till begäran att inleda verksamheten:

Desto tidigare vi skulle få inleda verksamheten så vi får flottan i bruk på våren så vi inte mistar inkomster till företaget. Om inte pråmarna och maskinerna är underhållna och besiktade så kan vi ej heller utföra vårt arbete och då mistar vi inkomsterna till företaget. Så vi skulle vilja börja sandblästringsarbetena så fort som möjligt.

BEHANDLING AV ÄRENDET

Kungörelse om tillståndsansökan och framläggande av handlingarna för allmänheten

Tillståndsansökan har kungjorts enligt 44 § i miljöskyddslagen 12.1 – 18.2.2026 på Lovisa stads webbplats. Meddelande om kungörelsen har därtill delgivits separat till de parter som ärendet särskilt berör.

Inspektioner

En inspektion av verksamhetsplatsen/depån har förrättats 16.10.2025, innan tillståndsansökan blivit anhängig.

Utlåtanden

Utlåtande har begärts av miljöhälsosektionen vid Borgå stad och av Lovisa stad i egenskap av markägare.

Miljöhälsosektionen vid Borgå stad har gett ett utlåtande daterat 29.1.2026. I utlåtandet konstateras följande:

Verksamheten får inte orsaka oskäligen damm- eller bullerstörningar för närliggande fastigheter. Av ansökan framgår inte avståndet mellan verksamhetsplatsen och närmaste bosättning. Bullret som orsakas av verksamheten får inte överskrida riktvärdena som anges i statsrådets beslut 993/1992 för buller på bostadsområden. Miljö- och hälsovårdssektionen anser att om verksamheten orsakar buller för bebyggelsen, bör verksamheten inte utföras på helger eller efter kl. 17. på fredagar.

Skadliga ämnen som uppkommer vid blästring, såsom giftiga färgrester som används på fartygsbottnar, måste förhindras från att hamna i marken så att de inte transporteras vidare till vattendrag eller grundvatten. Brunnar som används för hushållsvattenförsörjning i närliggande fastigheter bör undersökas.

Miljöhälsosektionen har inget annat att anmärka i ärendet.

Miljöhälsosektionen vid Borgå stad har på begäran gett ett tilläggsutlåtande daterat 19.3.2026. I utlåtandet konstateras följande:

Livsmedelslokaler måste vara belägna så att förorening genom luften kan förebyggas eller minskas och nedsmutsning förhindras, kontakt med giftiga material förhindras samt att partiklar som faller ned på livsmedel. Rökningsutrymmet ligger på sidan av byggnaden för livsmedelslokalen, som öppnar sig mot kornblästringsområdet. Traditionella bottenfärger för båten innehåller kemikalier som, om de kommer i kontakt med ytorna för tillverkning i livsmedelslokalen, kan utgöra en hälsorisk för de livsmedel som hanteras där.

Ytor (även ytor på utrustning) i utrymmen där livsmedel hanteras och särskilt de ytor som kommer i kontakt med livsmedel skall hållas i gott skick och vara lätta att rengöra och, när det är nödvändigt, desinficera. Företagaren ansvarar för att hålla sina lokaler rena och för säkerheten hos de produkter som tillverkas där.

Om kornblästringen som har etablerats i området efter att livsmedelsverksamheten inletts där orsakar olägenheter för livsmedelsverksamheten, till exempel driftavbrott eller ett ökat behov av rengöring, anses detta medföra en oskäligen olägenhet för livsmedelslokalen. Om kornblästring orsakar dammolägenheter i lokalerna måste livsmedelslokalerna rengöras innan livsmedelsverksamheten kan påbörjas, även om kornblästringen sker vid en annan tidpunkt än fiskrökningen.

Om kornblästring inte kan utföras på ett sådant sätt att dammet som uppstår inte sprids till livsmedelslokaler, anses kornblästring inte vara lämpligt för den planerade platsen.

Miljöhälsosektionen har inget att tillägga till sitt tidigare utlåtande om ärendet.

Paragrafen justeras genast.

Lovisa stads markanvändningsingengör, har i egenskap av markägare 19.1.2026 meddelat följande:

Området är ursprungligen uthyrt för utveckling av båtprodukter, betyder bl.a. tillverkning och testning av prototyper. Den nuvarande verksamheten är av samma karaktär som ursprungligen avsetts i hyresavtalet. Hyresgästen ansvarar för miljötillstånd, markföroreningar etc. Nuvarande hyresavtal löper ut år 2032, då villkoren för verksamheten kommer att ses över, därför finns det inget behov för hyresvärden att yttra sig över miljötillståndet.

Anmärkningar och åsikter

En anmärkning och dess komplettering har lämnats in med anledning av ansökan.

HH-Kala, anmärker 12.1.2026: (översättning)

Jag har dock några frågor om ämnet.

Har ni tagit hänsyn till att det finns HH-Kala, en livsmedelslokal godkänd av Livsmedelsverket, bredvid. I livsmedelslokalen hanteras fisk som säljs till kunder som människoföda.

Har ni kontaktat Borgå miljö- och hälsovårdstjänst och försäkrat er om att er planerade verksamhet är okej med tanke på livsmedelslokalen?

Kommer presenningshallen att göras tillräckligt tät så att det är säkert att damm inte kan spridas till miljön och området? I tillståndet söks också tillstånd för sandblästring, vilket dammar mycket och långt, om skyddet inte är tätt, detta konstaterades redan i höstas.

Frågan uppstår också, det finns en docka i Valkom specifikt byggd för liknande arbete, så varför utförs dockningsarbeten inte på en plats som är avsett för det?

Min största oro är att om skyddet inte är tillräckligt, kommer det att äventyra min verksamhet och förhindra min verksamhet (livsmedel).

HH-Kala har på begäran kompletterat tidigare inlämnade anmärkning 7.3.2026: (översättning)

Det blästringsdamm som sprids till området stör min företagsverksamhet i hög grad. Mina produkter (livsmedel) är oanvändbara om blästringsdammet lägger sig på dem. Jag förflyttar fiskprodukter också utomhus under ett skyddstak vid produktionslokalerna. Det finns stor risk att damm från blästringen lägger sig på livsmedlen och då kan de inte längre användas.

Kunder hämtar/köper produkter i trålhamnen i Valkom, vilket innebär att damm också kan hamna på fiskpaketen och kunderna. Som ni redan konstaterade i höst är blästringsdammet mycket fint. Det sprid sig långt bort och överallt och störde andningen. Ni fick synligt damm på era bilar. Min företagsverksamhet drivs trots allt precis intill blästringsområdet, så det finns avsevärt mycket mera blästringsdamm nära, med tanke på att det också sprids långa sträckor.

I samband med livsmedelslokalen har jag dessutom två luftvärmepumpar och två ventilationsenheter, som kan gå sönder på grund av blästringsdammet (utomhusenheterna). Saken har kontrollerats hos den som installerat enheterna. Enheterna får inte startas förrän blästringsdammet grundligt avlägsnats. Luftvärmepumpen måste hållas i gång för att luften i produktionslokalen ska hållas tillräckligt sval med tanke på fisken och ventilationsenheterna måste hållas i gång för att sköta ventilationen. Blästringsdammet kommer inte in i

produktionslokalerna om inte dörrarna till produktionslokalerna öppnas. Dörrarna måste öppnas flera gånger, särskilt de dagar som kunder kommer för att köpa produkter. I området finns också en personalbyggnad och servicehall, vilka också har luftvärmepumpar som kan ta skada av blästringsdammet.

Ni bad också om en bedömning av huruvida torrt och blåsigt väder stör företagsverksamheten. Här vill jag betona att gatudamm inte på något sätt kan jämföras med damning från blästring med sand/slagg, speciellt i situationer med bristfälligt skydd. Dammstrukturen och -mängden är helt olika i dessa två exempel.

Förra hösten när ni granskade situationen klarade ni inte genast av att avbryta blästringen, för ljudnivån var så hög där att inte blästrarna hörde er. Samtidigt hade jag en kund inne hos mig som förundrade sig över det hemska oljudet hos grannen, vilket blästringskompressorn orsakade. Så blästring orsakar också betydande bullerstörning.

Om man tänker bevilja tillstånd för blästringsarbetet får det inte påverka mitt företags verksamhet negativt. Min företagsverksamhet är ganska starkt säsongsbunden, de största av dessa är påsk, valborg, midsommar och jul. Förberedelserna inför säsongen inleds cirka en vecka före helgen. På somrarna säljer jag produkter till kunder tisdagar och fredagar i trålhamnen i Valkom klockan 12–17. Jag får dock besök från kunder under hela veckan. Blästringstiden måste bestämmas så att den inte stör försäljningen eller kundservicen vid mitt företag.

Jag planerar att öppna en fiskaffär i byggnaden intill livsmedelslokalerna. Jag har tänkt hålla affären öppen flera dagar per vecka, och under dessa dagar får blästring inte utföras. Att öppna en affär är ännu inte aktuellt i år, och blästringstillståndet gäller väl bara för 2026?

Det som oroar mig mest är att blästringsdammet sprids ut i miljön och stör andra aktörer. Hur får man den presenningshall där blästringsarbetet ska utföras helt tät? Kan blästringsdammet innebära hälsorisker för människorna i området, när dammet sprids?

Jag undrar fortfarande väldigt mycket varför man överväger att bevilja miljötillstånd för en verksamhet som kan störa fiske- och fiskeförädlingsverksamheten. Trålhamnen i Valkom är trots allt en officiell fiskehamn i Finland. Blästring av fartyg med sand/slagg är dockningsarbete som ska utföras på ett officiellt varv, till exempel vid Suomenlahden Telakkas varv i Valkom. Med otillräckligt skydd orsakar sandblästring dammolägenheter och alltid bullerolägenheter.

För blästringen ansöks om ett tillstånd på högst 25 dagar, vilket låter som en väldigt lång tid för blästring av eget material. Jag har varit med och blästrat en 24 meters trålare och blästringsarbetet blev klart på tre dagar. Hur tänker man övervaka att blästringen inte omvandlas till industriell verksamhet och att inte också andras fartyg plötsligt blästras hos grannen?

Sökandens bemötande

Tomas Holmström har 19.2. och 17.3.2026 beretts tillfälle att framföra sitt bemötande angående inlämnade åsikter och utlåtanden. Tomas Holmström har gett sitt bemötande 3.3. och 23.3.2026.

Genmäle angående [REDACTED] HH-Kalas anmärkning 12.1.2026: (översättning)

Hänsyn har tagits till angränsande fastigheter genom att arbetet utförs inne i en presenningshall.

HH-Kalas verksamhet är också medveten om att dess verksamhet är belägen på ett industriområde och måste även ha lämpliga lokaler för det!

Svar angående varvsområdet, vi har egna utrymmen och områden som är avsedda som industriområde och vi har resurser att göra egna underhållsarbeten på vår egen industritomt, vilket har gjorts redan i över 10 år (vattenbyggnad).

Genmäle till hälsoskyddssektionens utlåtande 29.1.2026:

Har inget att tillägga angående hälsoskyddssektionens utlåtande.

Genmäle angående [REDACTED] HH-Kalas anmärkning 7.3.2026: (översättning)

Detta problem kommer att lösas helt genom att blästringen i fortsättningen görs i en presenningshall. Genom att verksamheten sker i en presenningshallen förhindras att damm sprids till omgivningen och angränsande fastigheter.

Det kommer att förekomma buller från arbetet och blästringsarbetet utförs dagtid kl. 8-18.

Vår tillståndsansökan inkluderar maximalt 25 dagar blästring per år, vilket innebär att det fortfarande finns 340 dagar kvar under ett kalenderår då ingen blästring utförs.

Antalet blästringsdagar beror på om en flotte/större maskin ska blästras, det kan vara 3-5 dagars blästring. Om det är en mindre del som bearbetas kan det bara ta några timmar/dag. Med andra ord kommer det inte att blästras 25 dagar i rad.

Jag vill påminna om att detta blästringstillstånd inte bara gäller för 2026, eftersom jag inte avslutar min verksamhet efter detta år.

Vår utrustning omfattar ett ganska stort antal olika arbetsutrustningar och vi behöver kunna underhålla/docka dem på vår egen INDUSTRI tomt, där vi har varit verksamma i över 10 år.

Denna blästring kommer inte ännu att bli industriell, men i framtiden skulle den kunna bli det om jag skulle etablera ett skeppsvarv på området.

Vår säsong är 365 dagar om året och HH-Kala har olika säsonger och därför kan vi mycket väl påverka verksamheten så att vi inte blästrar när det är den mest brådskande tiden för fiskförädling. Men här måste man observera det att när det är ett större blästringsjobb, så avslutar vi det inte när HH-Kala har försäljningstid.

HH-Kalas kunder måste också förstå att arbete utförs på ett industriområde.

Jag har inte hört några klagomål från något annat håll, så min verksamhet har inte stört någon annan.

Vi måste också beakta att rökutsläppet från HH-Kalas rökeri är öppet och på en lägre nivå än vår hallfastighet. Det betyder att med rätt vindriktning kommer all rök direkt in i vår fastighet. Ofta, när vi har suttit i förhandlingar på vårt kontor/mötesrum, har rök kommit in i lokalen så

att vi har varit tvungna att avlägsna oss och fortsätta förhandlingarna i andra utrymmen. Detta ger inte ett särskilt gott intryck för våra kunder.

Jag ber er notera att HH-Kala förvarar sin båt (med utombordsmotor inklusive bensin och oljor) i samma utrymme där fisken röks. Är detta lagligt enligt hälsovårdsmyndigheterna?
Idag 22.3.2026 observerades det att en stor mängd gatudamm virvlade runt hela Trålhamnsområdet i den starka vinden, och detta gatudamm virvlade också in i de öppna utrymmena på HH-Kalas fastighet.

Trålhamnens område är avsett för industriell verksamhet och alla verksamhetsidkare måste kunna bedriva verksamhet och utföra sitt arbete i fred och harmoni.

BYGGNADS- OCH MILJÖNÄMNDENS BESLUT

Byggnads- och miljönämnden i Lovisa stad beviljar Tomas Holmström miljötillstånd enligt 27 § miljöskyddslagen för blästringverksamhet på hyresområdet 404-3-221-V305. Verksamheten ska följa tillståndsansökan och nedanstående tillståndsbestämmelser.

Verksamhetsidkaren beviljas tillstånd att inleda tillståndspliktig verksamhet oberoende av överklagande i enlighet med 199 § i miljöskyddslagen.

Verksamhetsplatsen (6, 7, 11, 52 § Miljöskyddslagen, 17 § i lag angående vissa grannelagsförhållanden)

1. Blästring får endast utföras på hyresområdet 404-3-221-V305 inne i presenningshallen på den i ansökan utsedda fasta platsen där hallen monteras.
2. Blästring är tillåten på vardagar kl. 8.00-18.00, under perioderna 15.3–31.5 och 1.9–30.11., och maximalt 25 dagar per år, och så att ett projekt varar maximalt 5 dagar.

Blästring är inte tillåtet under veckoslut och under söckenhelgdagar. Blästring är därtill inte tillåtet under påskveckan och 7 dagar före första maj.

3. Verksamheten ska ha en utsedd yrkeskunnig ansvarsperson, som ansvarar för verksamheten, bokföringen och att tillståndsbestämmelserna följs. Ansvarspersonens kontaktuppgifter ska meddelas till miljövårdsmyndigheten.

Förhindrandet av miljöolägenheter (7, 16, 20, 52 § MSL, 17 § i lagen om vissa grannelagsförhållanden)

4. Monteringen av presenningshallen ska göras noggrant så att den är fullständigt tät. En skadad och därav otät presenningshall/hallduk får inte användas.

Hallen ska ha tillräckligt med luftuttag försedda med för ändamålet avsedda filter.

Dörren/öppningen till hallen ska alltid vara stängd och dammtät när blästring pågår och när det finns blästringsavfall inne i hallen som inte är bortstädad.

5. Blästringshallen ska ha en tät botten, dvs. en hel yta som till tätheten minst motsvarar asfalt med lämpliga grundskiktkonstruktioner, och varifrån blästringsavfallet kan samlas upp.
6. Blästring får endast utföras med blästringsslagg. Blästringssand får inte användas.
7. Verksamhetsplatsen ska hållas i ordning och städad. Verksamheten får inte orsaka dammande eller annan störning, eller risk för förorening av marken eller vattnet.

Blästringen ska avbrytas då risk finns att högvatten når hallbotten eller skyfall kan skölja iväg blästringsavfallet. Blästringsavfallet som då finns på hallbotten ska om möjligt omgående samlas upp.

En beredskapsplan innehållande konkreta åtgärder för att undvika risker vid högvatten och skyfall ska uppvisas vid inspektionen innan inledandet av verksamheten.

8. Blästringsavfallet, som innehåller blästringslagg samt rost- och målfärgspartiklar, ska regelbundet samlas upp från hallbotten.

Städningen ska göras så noggrant som möjligt efter varje avslutat enskilt blästringsprojekt och innan hallen nedmonteras. Efter att hallen är nedmonterad och blästringsobjektet är bortlyft ska eventuellt resterande blästringsavfall noggrant städas upp.

9. Verksamheten får inte påbörjas förrän miljövårdsinspektören/-myndigheten har konstaterat att verksamheten motsvarar ansökan och följer givna tillståndsbestämmelser. En inspektion ska hållas innan blästringsverksamheten inleds.

Verksamhetsidkaren ska ca 7 dagar innan ett blästringsarbete påbörjas meddela miljövårdsinspektören/-myndigheten om det.

Bästa tillgängliga teknik (BAT) (MSL 8, 53 §)

10. Verksamhetsidkaren ska följa med utvecklingen av miljötekniken i branschen ifråga. Bästa ekonomiskt sett tillgängliga teknik ska tas i bruk så att miljökonsekvenserna blir möjligast små.

Avfallshantering (52, 58 § MSL, 8, 13, 15, 16, 28, 29 § AvfL)

11. Blästringsavfallet ska placeras i ett slutet kärl, dvs. ett kärl med tät botten och kärlet ska vara lockförsett.

Avfallshanteringen ska för övrigt ordnas så att det från verksamheten uppstår så lite avfall som möjligt. Olika avfallstyper ska sorteras skilt i den mån de går att återvinna. Avfallet ska förvaras så att det inte förorsakar osnygghet, nedskräpning, förorening av marken, förorening av yt- eller grundvatten eller annan förorening av miljön. Avfall får inte brännas på fastigheten.

12. Avfallet ska regelbundet och tillräckligt ofta levereras vidare för behandling till en anläggning som har tillstånd att behandla avfallet.

13. Farligt avfall ska regelbundet, minst en gång per år, levereras vidare för behandling till en anläggning som har tillstånd att behandla farligt avfall. Inför transporten ska avfallet packas och märkas tillbörligt samt en för ändamålet avsedd fraktsedel uppgöras. Av fraktsedeln ska framgå de uppgifter som krävs enligt avfallslagen. Fraktsedeln eller en kopia av den ska sparas minst tre år.

Farligt avfall ska lagras i ett låst utrymme och kärlet ska vara täta och tillbörligt märkta. De olika typerna av avfall ska hållas skilt och olika oljor får inte i onödan blandas samman.

14. Vid eventuella markarbeten på fastigheten får endast rena jordmassor användas. I fall det på fastigheten utförs grävning av jordmassor eller utbyte av jordmassor, ska massorna som förs bort utredas på skadliga ämnen. Innan eventuella grävningsarbeten påbörjas, ska tillståndsinnehavaren i god tid presentera en plan över åtgärderna till miljövårdsmyndigheten.

Förhindrande av buller (52 § MSL, 15 § MSF, 17 § i lagen om vissa grannelagsförhållanden, Statsrådets beslut om riktvärden för bullernivå 993/1992)

15. Det buller som verksamheten orsakar får utomhus vid fast bostad inte överstiga riktvärdet 55 dB_{LAeq} dagtid (kl. 7–22) och riktvärdet 50 dB_{LAeq} nattetid (kl. 22–7).

Störningar och andra exceptionella situationer (14, 15, 16, 17, 123 § MSL)

16. Räddningsmyndigheten och Lovisa stads miljövårdsmyndighet ska utan dröjsmål underrättas om störningar och andra betydande exceptionella situationer som kan orsaka risk för miljöförorening eller hälsorisk. Samtidigt ska de åtgärder som vidtagits för att avhjälpa situationen rapporteras.
17. Bränslen och andra ämnen som har läckt ut i miljön måste omedelbart samlas upp. Jord som kan vara förorenad med skadliga ämnen måste grävas upp och transporteras till en lämplig deponi.
18. På området måste det finnas tillräckligt med absorberande material och annan uppsamlingsutrustning för att samla upp bränslespill och andra kemikaliespill.

Kontroll och rapportering (52 och 62 § MSL, 15 § MSF, 118, 119, 120 och 122 § i avfallslagen)

19. Blästringshallens golvkonstruktion ska kontrolleras regelbundet. Eventuella sprickor eller andra skador ska åtgärdas omgående.
20. Tillståndsinnehavaren ska föra bok över verksamheten. Ur bokföringen ska framgå följande:
 - antalet genomförda blästringsprojekt per 31.12.
 - antalet blästringsdagar per projekt
 - typ (avfallskod) och mängd av avfall som uppkommer i verksamheten, samt ifrågavarande avfalls mottagningsplatser
 - mängden använt blästringslagg per år
 - mängden använt bränsle per år
 - betydande underhållsarbeten vid verksamhetsplatsen
 - ev. klagomål angående verksamheten och störningssituationer samt vidtagna åtgärder
 - förändringar i verksamheten, även planerade.

Ett sammandrag (årsrapport) av bokföringen för det gångna året ska tillställas miljövårdsmyndigheten årligen före slutet av februari.

Rapportering ska till lämpliga delar ske elektroniskt till datasystemet för miljöskydd (YLVA) på ett sätt som tillsynsmyndigheten närmare anvisar.

Förändringar i eller avslutande av verksamheten (29, 52, 58, 89, 94 § MSL)

21. En skriftlig anmälan om betydande förändringar i verksamheten, byte av verksamhetsutövare eller ett längre avbrott i verksamheten eller avslutande av verksamheten ska i god tid göras till miljövårdsmyndigheten.

22. Verksamhetsutövaren ska i god tid, senast inom 6 månader före verksamheten avslutas presentera för miljöförvaldigheten i Lovisa en detaljerad plan för vattenvården, markskyddet och avfallshanteringen i samband med avslutandet av verksamheten.

Marken ska samtidigt utredas ifråga om föroreningar. Statens miljöförvaldighet är behörig i markföroreningsärenden och kan utfärda bestämmelser angående förorenade markområden.

BESLUTETS GILTIGHET OCH JUSTERING AV TILLSTÅNDBESTÄMMELSERNA

Beslutets giltighetstid

Detta beslut är i kraft tills vidare. Om en väsentlig förändring i verksamheten planeras ska ett nytt miljötillstånd sökas (29 och 87 § i miljöskyddslagen).

Efterföljande av bestämmelse strängare än tillståndsbestämmelser

Om det genom en förordning av statsrådet utfärdas föreskrifter som är strängare än villkoren i detta tillstånd eller om det utfärdas bestämmelser om tillståndets giltighet eller översyn av tillståndet som avviker från tillståndet, ska förordningen iakttas trots tillståndet (70 § i miljöskyddslagen).

Beslut om att tillståndet ska upphöra att gälla eller ändring av tillstånd

Byggnads- och miljönämnden kan vid behov besluta att tillståndet upphör att gälla eller att ändra tillståndet (88 och 89 § i miljöskyddslagen).

VERKSTÄLLANDET AV BESLUTET

Beslutets verkställbarhet

Detta beslut vinner laga kraft efter att besvärstiden löpt ut, om inget besvär inlämnats.

Verkställighet av beslutet trots överklagande

Verksamheten kan påbörjas i enlighet med bestämmelserna i detta tillståndsbeslut, trots sökande av ändring. Verksamhetsutövaren ska ställa en garanti på 2 000 euro. Verksamhetens karaktär är sådan att verksamhetsområdet kan återställas om tillståndsbeslutet upphävs eller ändras. Domstolen kan förbjuda verkställighet av tillståndsbeslutet.

Motivering:

Enligt 199 § miljöskyddslagen kan tillståndsmyndigheten, av berättigade skäl, besluta att verksamheten får påbörjas i enlighet med tillståndsbeslutet, trots överklagande, om sökanden lämnar en godtagbar garanti. Den inlämnade garantin täcker bortforsling av avfall och annat som anknyter till blästringsverksamheten.

Sökanden har motiverat inledandet av verksamheten med att man planerat blästra en pråm i februari-mars 2026. Desto tidigare verksamheten kan inledas på våren så att flottan fås i bruk desto bättre. Om inte pråmarna och maskinerna är underhållna och besiktade så kan vi ej heller utföra vårt arbete och då mistar vi inkomsterna till företaget varpå blästringsarbetena skulle vilja påbörjas så fort som möjligt.

MOTIVERING TILL BESLUTET (48 och 49 § MSL, 15 § 1 mom. MSF)

Grunderna för tillståndsprövning och förutsättningarna för beviljande av tillstånd

Tomas Holmströms blästringsverksamhet finns på område som i detaljplanen är industriområde. Verksamheten är inte i strid med detaljplanen för området och placeringen av verksamheten äventyrar heller inte förverkligandet av gällande landskapsplan eller generalplan. Verksamheten är inte placerad på ett grundvattenområde.

Verksamheten finns alldeles intill en livsmedelslokal som är känslig för dammande, varpå verksamhetstiderna begränsats kraftigt. Det har också ställts stora krav på presenningshallens täthet, städning och hantering av blästringsavfallet.

Byggnads- och miljönämnden i Lovisa stad beviljar miljötillstånd, eftersom verksamheten enligt ansökan kan ordnas enligt kraven i miljöskyddslagen och avfallslagen samt de förordningar som utfärdats med stöd av dem. Utövande av verksamheten ifråga kan med iakttagande av lag och bestämmelserna i detta beslut utövas utan att verksamheten i sig eller tillsammans med andra verksamheter medför olägenhet för hälsan, förorening av yt- och grundvatten, förorening av marken eller annan risk för betydande förorening av miljön. Verksamheten leder heller inte till försämring av speciella naturförhållanden eller äventyrar vattenförsörjningen. Verksamheten medför, med beaktande av tillståndsbestämmelserna, heller inte sådana olägenheter eller oskäligt besvär för omgivningen så som anges i lagen om vissa grannelagsförhållanden.

MOTIVERING TILL TILLSTÅNDBESTÄMMLERNA

Allmänna motiveringar

För att förebygga miljöolägenheter och konsekvenser därav är det nödvändigt att utfärda bestämmelser gällande utsläpp, avfall, buller och uppföljning.

Bestämmelserna i enlighet med § 52 och 58 i miljöskyddslagen i miljötillståndet har getts för att förhindra förorening av miljön och för att övervaka verksamheten. Byggnads- och miljönämnden anser att givna bestämmelser är nödvändiga för att verksamheten inte ska föranleda hälsorisk, förorening av miljön eller fara, försämring av naturförhållandena eller oskäligt men för grannar så som avses i 49 § i miljöskyddslagen.

Bestämmelserna har getts så att man beaktat verksamhetens art och konsekvenserna på miljön som en helhet, samt det tekniska och ekonomiska möjligheterna att förverkliga de åtgärder som bestämts. Bestämmelserna bygger på bästa användbara teknik.

Yrkandena i utlåtandet av miljöhälsosektionen vid Borgå stad och anmärkningen inlämnad av grannen har beaktats i tillståndsbestämmelserna (2, 4, 5, 6, 7, 8, 9 och 15).

Motivering till tillståndsbestämmelserna

Bestämmelse 1. Blästringsverksamhet får endast utföras på nämnda fastighet och på nämnda plats eftersom bedömningen av miljökonsekvenserna har gjorts för just den här platsen. Hallen ska alltid monteras upp på samma plats. (Miljöskyddslagen/MSL 6, 7, 11 §)

Bestämmelse 2. Blästringsverksamheten på fastigheten ifråga är möjlig då den sker i liten skala. Blästringstiderna och -dagarna är begränsade, men så att de möjliggör servicearbeten

på företagets egna farkoster. Miljökonsekvenserna för grannfastigheterna beräknas inte vara oskäligen begränsade med givna begränsningar. (MSL 7, 11, 52 §, Lag angående vissa grannelagsförhållanden/Granel 17 §)

Bestämmelse 3. Verksamhetsidkaren är skyldig att känna till verksamheten samt följa upp dess konsekvenser och utsläpp. Miljöövervakningen behöver aktuella uppgifter för att övervaka verksamheten. (MSL 6, 7, 52 §)

Bestämmelse 4. För att förhindra att dammet sprids måste monteringen av hallen alltid göras så att den blir tät. Manteln vid nedre kanterna måste fästas så att den blir tät. En förutsättning för att dammet hålls inne i hallen är att dörren är stängd och dammtät. För fungerande luftväxlingen måste hallen ha luftuttag. Luftuttagen ska förses med filter som fångar upp blästringssand. Dörren ska vara stängd om där finns ostädad blästringssand, också om inte blästring just då pågår. Platsen är utsatt för vind och dammande kan lätt uppstå. Dammandet ska begränsas så att olägenheterna för omgivningen, och framför allt grannfastigheten minskas så långt som möjligt. (MSL 7 §, Granel 17 §)

Bestämmelse 5. Det finfördelade dammet innehåller orenheter (rost och målfärg) som inte får hamna i marken eller i havet. En förutsättning för att städa upp blästringssandet är att hallbotten är tät och har en yta varifrån det är möjligt att samla upp avfallet. (MSL 7, 16, 20 §, Granel 17 §)

Bestämmelse 6. Blästringssand får inte användas eftersom sand orsakar mycket mer dammande jämfört med slagg. Dammandet ska begränsas så att olägenheterna för omgivningen, och framför allt grannfastigheten minskas så långt som möjligt. (MSL 7, 52 §, Granel 17 §)

Bestämmelse 7. En välorganiserad verksamhetsplats minskar risken för olyckor och förfölning av landskapet samt underlättar övervakningen. Blästringssandet innehåller orenheter som kan orsaka förorening av marken och vattnet. Också under exceptionella situationer ska risk för förorening förhindras. (MSL 7, 52 §, Granel 17 §)

Bestämmelse 8. Blästringssandet innehåller orenheter som kan orsaka förorening av marken och vattnet, men också utgöra en hälsorisk ifall det t.ex. kommer i kontakt med livsmedelsproduktion. Avfallet måste också städas bort innan hallen nedmonteras för att hindra att dammet på en öppen hallbotten sprids med vinden eller på annat sätt i området. Genom att sätta stor vikt på städningen och insamlandet av blästringssandet kan dammandet begränsas avsevärt, och därmed också dammolägenheterna för omgivningen, och framför allt grannfastigheten. (MSL 7, 52 §, Granel 17 §)

Bestämmelse 9. Vid en inspektion innan påbörjad verksamhet granskas bl.a. att hallen är dammtät, att dörren kan stängas ordentligt, att hallbotten är tät och att ett ändamålsenligt käll finns för blästringssandet.

Genom att på förhand meddela om kommande blästringssand ges miljöförhållanden myndigheten möjlighet att t.ex. granska att hallen är noggrant monterad och dammtät. Blästringssand får inte orsaka dammande. (MSL 52 §)

Bestämmelse 10. Miljöskyddslagen förpliktar att förebygga och minska olägenheter och att använda bästa möjliga teknik i arbetsskedena i verksamheten. Verksamhetsidkaren ska följa med utvecklingen på branschen och göra behövliga ändringar i processerna för att minska utsläpp. (MSL 8, 53 §)

Bestämmelser 11-13. Blästringsavfallet samlas in i ändamålsenliga insamlingskärl, och så att dammande inte förekommer. Den allmänna omsorgsplikten vid avfallshantering och bland annat det att avfall inte får behandlas okontrollerat och att avfall primärt ska återvinnas som material och sekundärt som energi berör avfallsinnehavaren.

Tillståndsinnehavaren är skyldig att se till att farligt avfall och annat avfall inte orsakar förorening av mark eller av yt- och grundvatten. För farligt avfall gäller specifika regler allt från då det uppstår till transport och slutbehandling. För att minska risken av ofog ska farligt avfall förvaras i låsta utrymmen. (MSL 52, 58 §, AvfL 8, 13, 15, 16, 28, 29 §)

Bestämmelse 14. Bestämmelsen har getts för att minska risken för att man i verksamheten skulle använda marksubstans som innehåller skadliga ämnen. Tomten har använts för verksamhet som med tiden kan ha förorsakat nedsmutsning. Ingrepp på tomten kan även behöva åtgärdsstillstånd från byggtillsynen. (MSL 6, 7 §)

Bestämmelse 15. För att förebygga och minimera trivsel- och hälsoolägenheter som verksamheten kan förorsaka vid närmaste bostadshus har man i beslutet fastställt en maximal godkänd bullernivå. Bullerolägenheterna för grannfastigheter minskas genom att verksamhetstiderna för blästringsverksamheten begränsas till dagtid och vardagar, och till vissa verksamhetsperioder. (Granel 17 §)

Bestämmelser 16-18. Bestämmelsen om undantagssituationer är nödvändig för att begränsa och minimera skador på miljön. Rapportering av störningar är nödvändig för att tillsynen ska kunna genomföras. (MSL 14, 15 och 123 §§)

Kemikalier och bränslen kan orsaka risk för miljöförorening om de släpps ut i miljön. Ifall skador och olyckor sker ska material och utrustning för bekämpande åtgärder finnas omedelbart tillgängliga. Skadornas omfattning kan minskas avsevärt när absorptionsmaterial finns tillgängligt. (MSL 16 och 17 §)

Bestämmelse 19-20. Verksamhetsidkaren ska sörja för en tillräcklig egenkontroll. Hallbottnens skick mm. ska regelbundet följas upp. En förutsättning för att blästringsavfallet ska kunna samlas upp och att avfallet inte hamnar i marken är att golvmaterialet är tätt och helt.

Dokumentering och rapportering är nödvändig av tillsynsorsaker och för att säkerställa tillräckligt informationsflöde mellan verksamhetsidkaren och övervakningsmyndigheten. Datasystemet för miljöskydd används för vissa delar av rapporteringen. (MSL 52, 62 §, 15 § MSF, 118, 119, 120 och 122 § i avfallslagen)

Bestämmelse 21. Förändringar i verksamheten måste anmälas till miljövårdsmyndigheten för att denna ska kunna övervaka förändringarna och vid behov bedöma vilken betydelse de har med avseende på miljötillståndet. (MSL 29, 89 §)

Bestämmelse 22. Vid nedläggning av verksamheten är verksamhetsutövaren skyldig att utreda markens saneringsbehov och att rena förorenad och städa upp nedskräpad mark. (MSL 29, 89, 94 §)

BILAGOR

Miljötilståndsansökan jämte bilagor
Besvärsanvisning

Miljötilståndsansökan YL-11-434-2025-1, dnr: 1145/11.01.00/2025
sökande/Hakija: Tomas Holmström

dokumenten/ asiakirjat:

- miljötilståndsansökan_10.12.2025_sandblästring
- miljötilståndsansökan,komplettering_23.12.2025_sandblästring
- Kartbild_lägeskarta
- vuokra-alue_434-404-3-221-V305
- kaavakartta_lainvoimainen_Troolisatama II_7.8.2015
- situationsplan_hall en (blå) och containern (röd)
- pressuhall och kompressorns container_bild
- grannfastighet HH-kala och grannfastighet Semilax
- Kartbild_allman_grundvattenområde_Valkom-Fantsnäs
- Kartbild_allman_naturbeskrivning_Källa-Virstholmen
Naturaområde

ANSÖKAN

Sandblästring

10.12.2025

Innehållsförteckning

1. Sökanden.....	4
1.1. Företagets grundläggande.....	4
1.2. IFöretagets kontaktuppgifter.....	4
1.3. Faktureringsinformation.....	4
2. Sammandrag.....	5
2.1. Beskrivning gjord av den sökande.....	5
2.2. Val av blanketter.....	5
2.3. Direktivanläggning.....	5
3. Bakgrundsinformation.....	5
3.1. Plats.....	5
3.2. Andra verksamheter.....	6
3.3. Planläggning.....	6
3.4. Begäran om nyttjanderätt.....	6
3.5. Andra rättigheter som hänför sig till projektområdet.....	6
3.6. Förhandsutlåtanden.....	6
4. Verksamheten.....	7
4.1. Allmän beskrivning av produktionen.....	7
4.2. Produktion och produkter.....	7
4.3. Verksamhetstider.....	7
4.4. Råvaror.....	7
4.5. Bränslen.....	9
4.6. Materialeffektivitet.....	10
4.6.1. Uppgifter om avfallsförbränning.....	10
4.7. Avfall som uppstår i verksamheten.....	10
4.7.1. Allmän beskrivning.....	11
4.8. Vattenhantering.....	12
4.9. Trafik.....	12
5. Risker.....	12
5.1. Allmän beskrivning.....	12
5.2. Störningar i rengörings- och mätinstrument.....	12
5.3. Konstruktionernas säkerhet och hållbarhet.....	12
5.4. Översvänningsrisker.....	12
5.5. Utsläpp av exceptionella situationer.....	12
6. Miljö, utsläpp och påverkan.....	12
6.1. Närmiljö och markanvändning.....	13
6.2. Naturvärden och naturskydd.....	13
6.2.1. Allmän beskrivning.....	14
6.2.2. Särskilda naturvärden och skyddsobjekt.....	15
6.3. Fornminnen och kulturarv.....	15
6.4. Samernas hembygdsområde.....	15

6.5. Vattenområde.....	15
6.5.1. Allmän beskrivning	16
6.5.2. Vattennivåer	18
6.5.3. Avloppsvatten och annat vatten som leds bort.....	18
6.5.4. Användningen av vattenområde.....	18
6.5.5. Vattentrafik.....	18
6.6. Jordmån och grundvatten.....	18
6.6.1. Allmän beskrivning	19
6.6.2. Jordmån	20
6.6.3. Konsekvenser för jordmånen	20
6.7. Luft	20
6.8. Utsläpp i luften	20
6.9. Buller	20
6.10. Darrningar.....	20
6.11. En uppskattning av skadorna.....	20
6.11.1. Bedömningen av förluster som projektet orsakar samt ett förslag till ersättning för förlust	20
7. Kontroll	21
7.1. Driftskontroll	21
7.2. Utsläppskontroll.....	21
7.2.1. Kontroll av vattenutsläpp i miljön.....	21
7.2.2. Kontroll av utsläpp som leds ut i avloppet.....	21
7.2.3. Kontroll av utsläpp som leds ut i luften	21
7.2.4. Dammkontroll	21
7.3. Avfallskontroll.....	21
7.4. Bokföring och rapportering	21
8. Verkställighetsplan.....	21
8.1. Förslag till tillståndsbestämmelser	21
8.2. Tidtabell.....	22
8.3. Säkerheter	22
8.3.1. Säkerhet för avfallshanteringen.....	22
9. Bilagor.....	22
10. Kunden	22

ANSÖKAN

1. Sökanden

1.1. Företagets grundläggande

FO-nummer

1976233-9

Firma

Tomas Holmström

Företagsform

Enskild näringsidkare

Huvudsaklig näringsgren

Vattenbyggnad (42910)

Hemort

Loviisa

1.2. Företagets kontaktuppgifter

Företagets e-postadress

[REDACTED]

Telefonnummer

[REDACTED]

Besöksadress

Utdelningsadress: Trålhamnen 8F

Postnummer:

Postkontor:

Postadress

[REDACTED]

1.3. Faktureringsinformation

Faktureringsadress Nätfaktura

Faktureringsadress

[Redacted]

Postkontor:

Nätfaktura

[Redacted]

Faktureringsreferens (max. 35 tecken)

Tillägssuppgifter

2. Sammandrag

2.1. Beskrivning gjord av den sökande

Skulle vilja blåstra mina egna bogserbåtar och pråmar på min egna depå.

2.2. Val av blanketter

Sektorer

Anläggning för blästring

2.3. Direktivanläggning

Är det fråga om en direktivanläggning?

Nej

3. Bakgrundsinformation

3.1. Plats

Platsen är behändig för att man får upplyft från vatnet fordonen med mobilkran på rätt ställe så de inte behövs transporteras vidare.

Den kommun där verksamheten ska placeras

Lovisa

Punkter

Rubrik	Typ	Koordinater	
		Öst (E)	Nord (N)

Punkt 1	Plats	459347	6696351
---------	-------	--------	---------

Områden

Fastigheter där platsen finns

Fastighetens namn	Fastighetsbeteckning
	434-404-3-221

Adress

Utdelningsadress: Trålhamnen 8F

Postnummer: 07910

Ort: VALKOM

3.2. Andra verksamheter

Annan verksamhet som eventuellt bedrivs på fastigheten

Lastning av pråmar.

Depå för egna maskiner.

Verkstad för egna maskiner.

3.3. Planläggning

Tillstånd att få blåstra egna fartyg och pråmar för att förminska utgifterna i företaget.

Pågående ändringar i planläggningen

3.4. Begäran om nyttjanderätt

På eget område.

3.5. Andra rättigheter som hänför sig till projektområdet

På eget område.

3.6. Förhandsutlåtanden

Det finns förhandsutlåtanden som gäller ärendet

Hej

Vi har utrett din fråga, dvs. om det går att blåstra båtar/pråmar eller dyl. på din fastighet där du har din verkstadshall, Trålhamnen 8 f.

Enligt miljöskyddslagen kräver permanenta, utomhus belägna anläggningar för blästring alltid miljötillstånd. I det här fallet är det kanske inte frågan om en permanent anläggning men pga. att närmaste granne, på bara några

10-tals meters avstånd, bedriver en känslig verksamhet (fiskrökeri) krävs det tillstånd enligt lagen om vissa grannelagsförhållanden.

Dvs.

3) verksamhet som kan utsätta omgivningen för sådant oskäligt besvär som avses i 17 § 1 mom. i lagen angående vissa grannelagsförhållanden (26/1920).

(Miljöskyddslagen 527/2014, § 27, allmän tillståndsplikt)

Då fastigheten är på planområde med beteckningen T, dvs. industriområde, är det möjligt att söka ett miljötillstånd för blästringsverksamhet. Tillståndsproessen tar (som snabbast) ca 4 månader och avgiften är 2880€ (om behov finns, kan avgiften jämkas uppåt/nedåt).

Ett miljötillstånd ger dig, din verksamhet, rätten att utföra dessa arbeten, såvida tillståndets bestämmelser följs. Det är redigt och klart för verksamhetsidkaren och för övervakningsmyndigheten.

Det finns färdiga blanketter för ansökan och instruktioner för ifyllandet.
här: <https://www.ymparisto.fi/sv/tillstand-och-skyldigheter/miljotillstand>

Mvh

Maud Östman
Ympäristönsuojelutarkastaja / Miljövårdsinspektör

Loviisan kaupunki, ympäristönsuojeluyksikkö/
Lovisa stad, miljövårdsenheten
PL 77, 07901 Loviisa / PB 77, 07901 Lovisa
+ 358 440 555 413, maud.ostman@loviisa.fi

4. Verksamheten

4.1. Allmän beskrivning av produktionen

För att få blästra egna fartyg och pråmar på egen tomt för att spara utgifter i företaget.

4.2. Produktion och produkter

Sandblästring av järn båtar och pråmar.

Produktförteckning

4.3. Verksamhetstider

Dagstid.
3-10 arbetsdagar per projekt.
3-10 gånger i året.

4.4. Råvaror

Blästrings sand eller blässlagg.

Råvaror

Råvarår	Årlig maximal mängd som används		Största upplagringsmängd	Enhet	Precisering
	Nuvarande	Kommande			

4.5. Bränslen

Brännolja till kompressoren c40L dag

Lista på bränslen

Bränsle	Årlig maximal mängd som används		Största upplagringsmängd		Helhetsenergi (GJ)	Svavelhalt (%)	Askhalt (%)	Fukthalten (%)	Andel av bränsleenergi (variationsvidd, %)	Effektivt värmevärde (MJ/kg)
	Nuvarande	Kommande	Nuvarande	Kommande						

4.6. Materialeffektivitet

Verksamhetens materialeffektivitet

Blästringens sand eller blässlagg, blässlagget dammar mindre.

Bedömning av materialeffektiviteten i verksamheten

Materialeffektivitetsåtgärder

Materialeffektivitetsåtgärd	Tidpunkt
-----------------------------	----------

Uppföljning av den specifika avfallsmängden

Avfallet samlas upp i container och transporteras vidare till utnämnd plats.

4.6.1. Uppgifter om avfallsförbränning

Inget.

4.7. Avfall som uppstår i verksamheten

4.7.1. Allmän beskrivning

Blästringssand eller blästringsslagg uppstår.
Avfallet samlas upp i container och transporteras vidare till utnämnd plats.

Avfallsförteckning

Nummerkod	Avfallskategori	Maximal mängd (t/a)		Största mängd som upplagras på en gång (t)		Avfallstyp	Beskrivning av behandlingsmetoden	R/D-koder
		Nuvarande	Kommande	Nuvarande	Kommande			

Förminskning av mängden avfall och dess skadlighet

Jobbet utförs i ett täckt utrymme så inte avfallet sprider sej.

4.8. Vattenhantering

Inget.

4.9. Trafik

Ingen trafick.

Trafikmängder

Typ	Fordon / dygn, genomsnitt	Fordon / dygn, min	Fordon / dygn, max
Tung trafik			
Muu ajoneuvoliikenne			

5. Risker

5.1. Allmän beskrivning

För att få blåstra egna fartyg och pråmar på egen tomt för att spara utgifter i företaget.
Jobbet utförs i täckt hall så det inte förekommer risker.

5.2. Störningar i rengörings- och mätinstrument

Inget.

5.3. Konstruktionernas säkerhet och hållbarhet

Hallen är bygg med järn stomme och marken är hård.
Ställningarna där projekten står är av järn och betång stomme.

5.4. Översvämningsrisker

Inga översvämnings risker.

5.5. Utsläpp av exceptionella situationer

Inga utsläpp.

6. Miljö, utsläpp och påverkan

6.1. Närmiljö och markanvändning

Industri område.

Platsen där jobbet utförs är i en täckt "pressu hall".

Konsekvenser på markanvändningen och användningen av fastigheter

Egen fastighet på tomten.

6.2. Naturvärden och naturskydd

6.2.1. Allmän beskrivning**Punkter**

Rubrik	Koordinater	
	Öst (E)	Nord (N)
Punkt 1	459347	6696351

Miljöinformationen

Typ	Id	Namn	Avstånd (km)
LuonnonsuojeluOhjelmaAlue	LuonnonsuojeluOhjelmaAlue_1759	Pernajanlahden rannikko	2,55
LuonnonsuojeluOhjelmaAlue	LuonnonsuojeluOhjelmaAlue_741	Källa ja Hamnholmen	1,67
LuonnonsuojelualueYksityinen	Yksityinen_1791	HÄSTÖ-GYLTÖN LUONNONSUOJELUALUE	2,5
NaturaAlueSac	SAC_44	Källaudden - Virstholmen	1,65
NaturaAlueSac	SAC_42	Pernajanlahtien ja Pernajan saariston merensuojelualue	2,55
NaturaAlueSpa	SPA_432	Pernajanlahtien ja Pernajan saariston merensuojelualue	2,55

6.2.2. Särskilda naturvärden och skyddsobjekt

Finns ej i närheten.

Konsekvenser på natur- och skyddsvärden

Finns ej i närheten.

6.3. Fornminnen och kulturarv

Finns ej i närheten.

Konsekvenser

Finns ej i närheten.

6.4. Samernas hembygdsområde

Ej i närheten.

6.5. Vattenområde

6.5.1. Allmän beskrivning

Punkter

Rubrik	Koordinater	
	Öst (E)	Nord (N)
Punkt 1	459347	6696351

Miljöinformationen

Typ	Id	Namn	Avstånd (km)
ValumaAlueJako3	Jako3_5285	81V028	0
VHSRannikkovesi2022	Rannikkovesi_21	Loviisanlahti	0,01
Ranta10Meri	Meri_54		0,01

Vattenområdets basuppgifter

Hav.

Uppgifter om avrinningsområdet

Belastningen på vattenområdet

Ingen belastning på vattenområdet.

6.5.2. Vattennivåer

Vattennivåernas nyckeltal

Mätpunkt	Observationsperiod	HW (m)	MHW (m)	MW (m)	MNW (m)	NW (m)
----------	--------------------	-----------	------------	-----------	------------	-----------

Konsekvenser för vattennivåerna

Vattennivåerna påverkar inte området där jobbet utförs.

Förändrade nyckeltal för vattenstånd

Mätpunkt	Observationsperiod	HW (m)	MHW (m)	MW (m)	MNW (m)	NW (m)
----------	--------------------	-----------	------------	-----------	------------	-----------

6.5.3. Avloppsvatten och annat vatten som leds bort

Enligt planen på tomt området.

Uppgifter om utsläpp

Minskning av utsläpp som leds till ytvatten

6.5.4. Användningen av vattenområde

Inget till dethär projektet.

6.5.5. Vattentrafik

Daglig trafik vid hamnområdet.

6.6. Jordmån och grundvatten

6.6.1. Allmän beskrivning

Punkter

Rubrik	Koordinater	
	Öst (E)	Nord (N)
Punkt 1	459347	6696351

Miljöinformationen

Typ	Id	Namn	Avstånd (km)
PohjavesiAlue	PohjavesiAlue_3209	Valko	1,06
PohjavesiAlue	PohjavesiAlue_8826	Valko	1,17

6.6.2. Jordmån

Utfylld moren och sprängstenar.
På ytan bergskross.

6.6.3. Konsekvenser för jordmånen

6.7. Luft

6.8. Utsläpp i luften

Förekommer minimala utsläpp för jobbet utförs i en täckt hall.

Uppgifter om utsläpp

Minskande av utsläpp

Minskande av utsläpp

6.9. Buller

Buller förekommer från kompressoren men för att minimera bullret så har vi gjort en kompressor kont för att få ner ljudet.

Minskande av bullerstörningar

Jobbet utförs dagtid.

6.10. Darrningar

Darrningar förekommer inte.

6.11. En uppskattning av skadorna

6.11.1. Bedömningen av förluster som projektet orsakar samt ett förslag till ersättning för förlust

Förluster förekommer inte.

7. Kontroll

7.1. Driftskontroll

All spill samlas upp och förs till utnämnd plats för vidare behandling.
Bokföring förs över inköpt och använt medel.

7.2. Utsläppskontroll

7.2.1. Kontroll av vattenutsläpp i miljön

Förekommer inge vattenutsläpp.

7.2.2. Kontroll av utsläpp som leds ut i avloppet

Förekommer inge utsläpp i avlopp.

7.2.3. Kontroll av utsläpp som leds ut i luften

Minimala utsläpp i luften för att jobbet utförs i täckt hall.

7.2.4. Dammkontroll

Minimala utsläpp i luften för att jobbet utförs i täckt hall.

7.3. Avfallskontroll

Bokföring av inskaffade och använt material.

7.4. Bokföring och rapportering

Bokföring av inskaffade och använt material.

8. Verkställighetsplan

8.1. Förslag till tillståndsbestämmelser

Desto tidigare vi får påbörja utföra arbeten desto snabbare får vi verksamheten igång på våren och minimerar utgifterna och få inkomsterna för företaget att rulla på våren.
Vårt företag är 90% beroende av öppet hav och jobben utförs mellan mars till december då det är öppet hav.
På vintertid utför vi reparationerna.

8.2. Tidtabell

Vi har tänkt börja februari - mars 2026 med att blästra en pråm.

Åtgärder

Motiveringar till begäran att få inleda verksamheten

Desto tidigare vi skulle få inleda verksamheten så vi får flottan i bruk på våren så vi inte mistar inkomster till företaget.

Om inte pråmarna och maskinerna är underhållna och besiktade så kan vi ej heller utföra vårt arbete och då mistar vi inkomsterna till företaget.

Så vi skulle vilja börja sandblästrings arbetena så fort som möjligt.

8.3. Säkerheter

8.3.1. Säkerhet för avfallshanteringen

Bokföring hålls av inköp av material och avfall som uppstår.

9. Bilagor

Bilagans namn	Beskrivning	Källa
Kartbild_allman_jordmansbeskrivning.pdf		Original ärende
Kartbild_allman_naturbeskrivning.pdf		Original ärende
Kartbild_allman_vattendragsbeskrivning.pdf		Original ärende
Kartbild_lägeskarta.pdf		Original ärende
Pressuhall bild.jpg		Original ärende

10. Kunden

Kundens förnamn

Dan

Kundens efternamn

Holmström

Kundens behörighet

Firmateckningsrätt, Enskild näringsidkare

Komplettering av miljötilståndsansökan, 23.12.2025.

Gäller främst stycket 4.Verksamheten i ansökan. Kompletteringen ger bl.a. noggrannare uppgifter om hallkonstruktionen och om avfallet. Verksamhetstiden har korrigerats, dvs. max. 25 dagar per år (inte max 100 dagar som angetts i ansökan).

Komplettering av sandblästring

1a Blästringen hallen är en pressohall med järn stomme, konstruktionen är lätt för att det måst gå att ta ner och sätta upp den på nytt efter att ett project är färdigt när "delarna" som blästras lyfts med mobilkran på plats.

Stommen fäst på betong pålar som grävs ner i marken vågrätt.

Presso hallens mantel kommer ned ända till marken så den blir tät.

b Golvmaterialet är krossgrus som är fyllt på platsen.

c Ingen ventilation kommer i hallen, då arbetet utförs är den luft tät att inge damm kommer ut. Blästraren har en sådan utrustning med luft i masken att endast han är inne i hallen då arbetet utförs.

Den här sorten av hall är den bästa för detta arbetet.

2 Inge maskinell rening används för utsläppet när allt hålls inne i hallen och faller ner till marken.

3 Avfallet samlas upp med grävmaskin, spade och sätts i en täckt lava som det sedan därefter förs till Forssa för vidare rening.

Avfallskontrakt görs med Veikko Lehti Oy som har licens på att ta emot varan och vidare förmedla det.

Uppskattad mängd 10ton/år

4 Blästringens avfall innehåller för det mesta råst och målfärg.

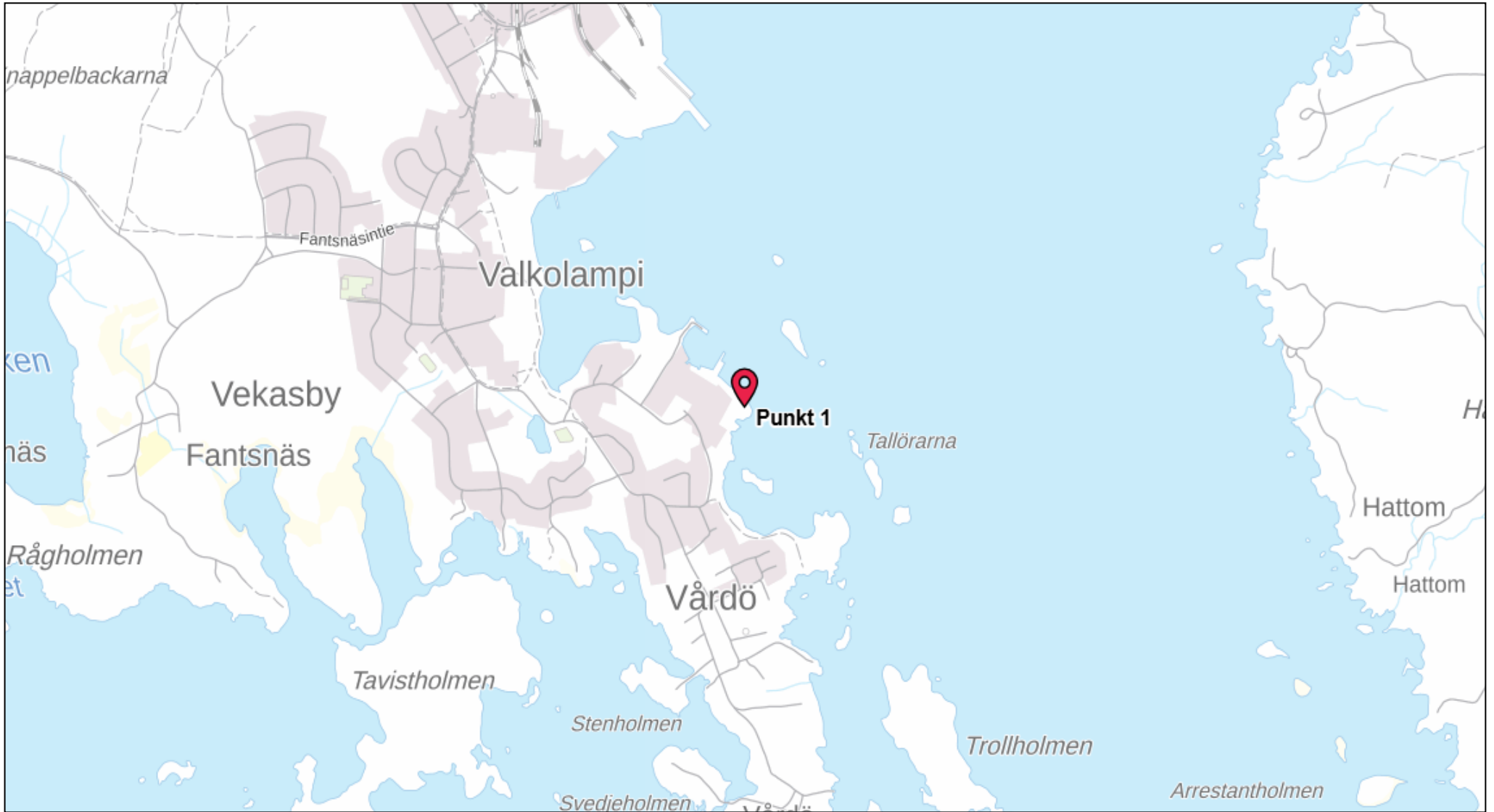
5 Bild finns i bilagan och placeringen är fast vid hallväggen.

Isoleringen i konten blir i förvaringsutrymmet finnfoam och i maskindelen brandull 50mm.

Konten är delad i 2 sektioner.

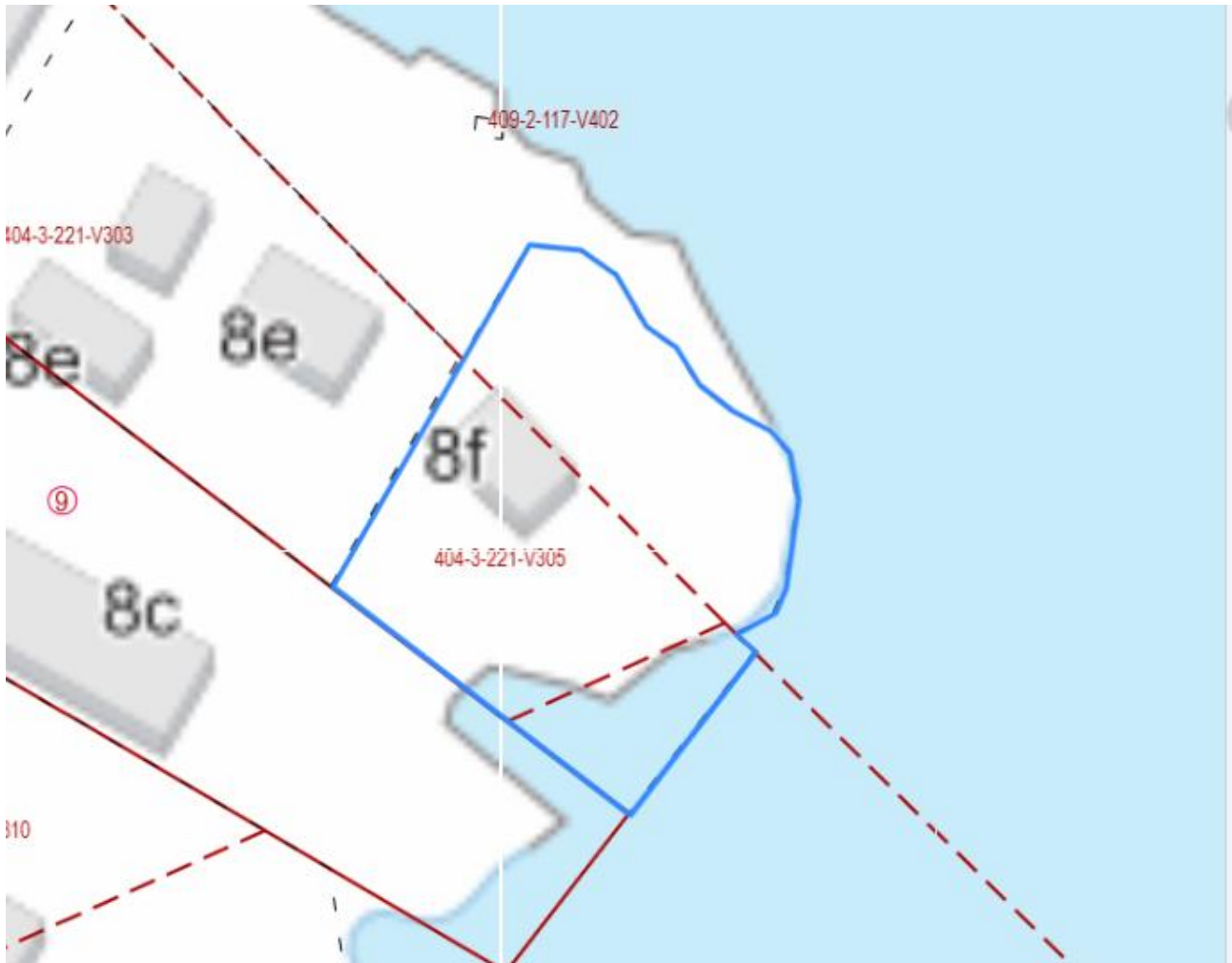
6 Finns i bilagorna på kartbåtten.

7 Kom en liten missuppfattning där, skulle vara 3-5 dagar 3-5 gånger i året så max 25 dagar.



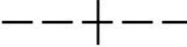


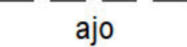


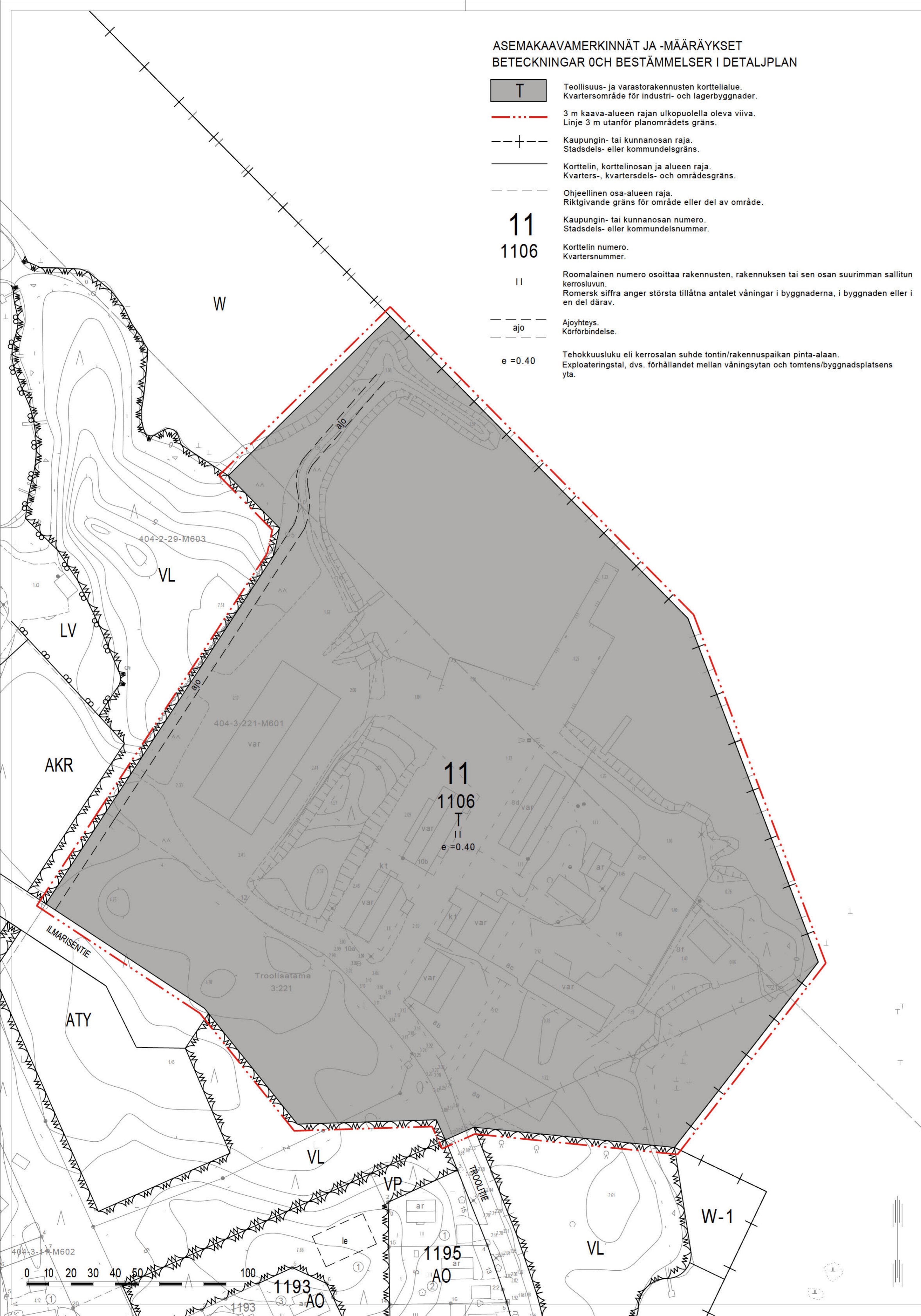
1 km

Hyesområde/Vuokra-alue, 434-404-3-221-V305, blått streck/sininen viiva



ASEMAKAAVAMERKINNÄT JA -MÄÄRÄYKSET
BETECKNINGAR OCH BESTÄMMELSER I DETALJPLAN

	Teollisuus- ja varastorakennusten korttelialue. Kvarteretsområde för industri- och lagerbyggnader.
	3 m kaava-alueen rajan ulkopuolella oleva viiva. Linje 3 m utanför planområdets gräns.
	Kaupungin- tai kunnanosan raja. Stadsdels- eller kommunalgräns.
	Korttelin, korttelinosan ja alueen raja. Kvarters-, kvartersdels- och områdesgräns.
	Ohjeellinen osa-alueen raja. Riktgivande gräns för område eller del av område.
11	Kaupungin- tai kunnanosan numero. Stadsdels- eller kommunalnummer.
1106	Korttelin numero. Kvarteretsnummer.
II	Roomalainen numero osoittaa rakennusten, rakennuksen tai sen osan suurimman sallitun kerrosluvun. Romersk siffra anger största tillåtna antalet våningar i byggnaderna, i byggnaden eller i en del därav.
	Ajoyhteys. Körförbindelse.
e = 0.40	Tehokkuusluku eli kerrosalan suhde tontin/rakennuspaikan pinta-alaan. Exploateringstal, dvs. förhållandet mellan våningsytan och tomtens/byggnadsplatsens yta.



Yleisiä määräyksiä
Allmänna bestämmelser

Tulvavahingoille ja kosteudelle alttiiden rakennusosien tulee olla vähintään +2,8 m keskimääräisen merenpinnan yläpuolella.
De delar av byggnader som utsätts för fukt och översvämningsskador skall placeras minst +2,8 m över havets medelvattenstånd.

T-alueelle saa tehdä ruoppauksia ja täyttöjä satama- ja laiturirakenteita varten. T- alueella tehtävien ruoppauksen ja täyttöjen osalta on haettava aina erikseen kyseiseen toimenpiteeseen tarvittava lupa.
På T-området får göras muddringar och utfyllnader för hamn- och kajkonstruktioner. För muddring och utfyllnad av T-området ska alltid separat ansökas om behövligt tillstånd.

Teollisuus- ja varastorakennusten korttelialueen toiminnan laadussa tulee huomioida lähiympäristön asuin- ja virkistyskäyttö, siten ettei aiheudu kohtuutonta pöly- tai meluhaittaa ympäristön asukkaille, eikä pilaantumiskäyttöä maaperälle ja merialueelle.
Boende- och rekreationsbruket i närmiljön ska beaktas i kvaliteten av den verksamhet som bedrivs i kvarteretsområdet för industri- och lagerbyggnader sålunda att den inte förorsakar oskäligen damm- eller bullerolägenheter för invånarna i miljön och ej heller risk för förorening av mark och havsområde.

Hulevedet on käsiteltävä tontikohtaisesti vesiä imeyttävien ja virtaamaa hidastavien rakentein. Ennen rakennusluvan myöntämistä tontille on laadittava suunnitelma hulevesien käsittelystä tontin sisällä.
Kyseiseen suunnitelmaan on sisällytettävä hulevesien käsittelyn mitoituslaskelma.
Dagvattnet ska hanteras tomtvis med konstruktioner som infiltrerar vattnet och som saktar ner strömmen. Innan bygglov beviljas ska för tomten utarbetas en plan för hantering av dagvatten inom tomten. I denna plan ska innefattas en volymkalkylering för hantering av dagvatten.

Pysäköintialueilla hulevedet on ohjattava hulevesien viivytykseen ja imeytykseen öljynerottimien kautta.
Kattovedet on ohjattava viivytykseen ja imeytykseen niin, että ne eivät ennen öljynerotinta sekoitu pysäköintialueen vesiin.
På parkeringsområdena ska dagvattnet styras via oljeavskiljare till fördröjning och infiltrering av dagvatten. Takvattnet ska styras till fördröjning och infiltrering så att det inte före oljeavskiljaren blandas med vattnet från parkeringsplatsen.

Veneisiin ja aluksiin liittyvät polttoainesäiliöt on sijoitettava keskitetysti.
Bränslecisterner som an knyter till båtar och fartyg ska placeras centraliserat.

Jätteiden keräys on järjestettävä tontikohtaisesti.
Insamlingen av avfall ska ordnas tomtvis.

Ulkovarastointiin käytettävät alueet on aidattava.
Områdena som används för lagring utomhus ska inhägnas.

LOVIISA  LOVISA

ASEMAKAAVAN MUUTOS, KAUPUNGINOSA 11, KORTTELI
1106, TROOLISATAMA II
ÄNDRING AV DETALJPLAN, STADSDEL 11, KVARTERET
1106, TRÅLHAMNEN II

Asemakaavan muutos koskee 11. kaupunginosan korttelia 1106 ja lähivirkistysaluetta.

Asemakaavan muutoksella muodostuu 11. kaupunginosan kortteli 1106.

Ändringen av detaljplanen berör kvarteret 1106 och en del av närrecreationområdet i stadsdelen 11.

Genom ändringen av detaljplanen bildas kvarteret 1106 i stadsdelen 11.

Pohjakartan hyväksyminen Godkännande av baskarta			
Asemakaavan pohjana oleva kartta täyttää 11.4.2014 annetun maankäyttö- ja rakennuslain muutoksen (323/2014) mukaiset vaatimukset. Detaljplanens baskarta uppfyller fordringarna i enlighet med lagen om ändring av markanvändnings- och bygglagen (323/2014) som givits 11.4.2014.			
Loviisa Lovisa	vs. kaupungingeodeetti stf. stadsgeodet	Aki Härmä	

Pvm Datum	8.4.2015	Kuulutettu Kungjord	7.8.2015
Mk Skala	1:1000	Kaupunginvaltuusto Stadsfullmäktige	-
Kohde Projekt	11-47	Kaupunginhallitus Stadsstyrelsen	18.5.2015, § 130
Arkistotunnus Arkivsignum	17/10.02.03/2012	Tekninen lautakunta Tekniska nämnden	28.4.2015, § 45
Kaavoittaja Planläggare			
Loviisa Lovisa	kaupunginarkkitehti stadsarkitekt	Maaria Mäntysaari	
Kaavanlaatija Utarbetare av planen	Anneli Naukkarinen	Kaavasunnittelija Planerare	Sisko Jokinen

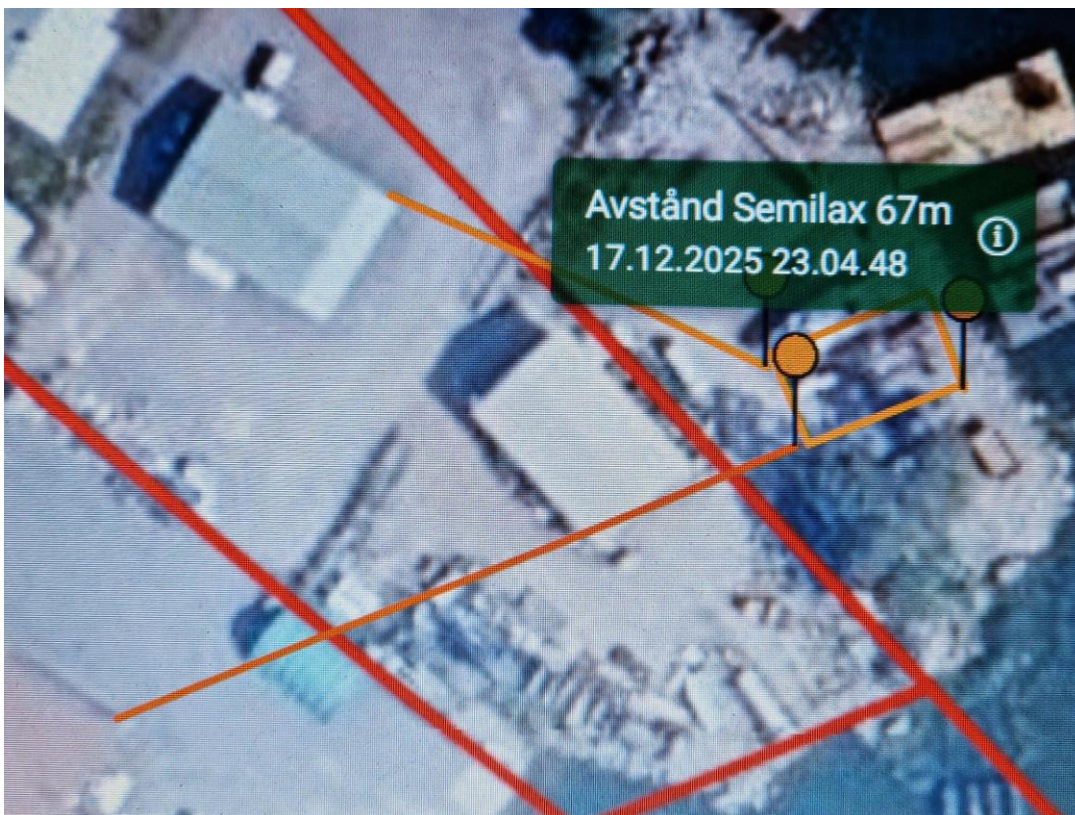
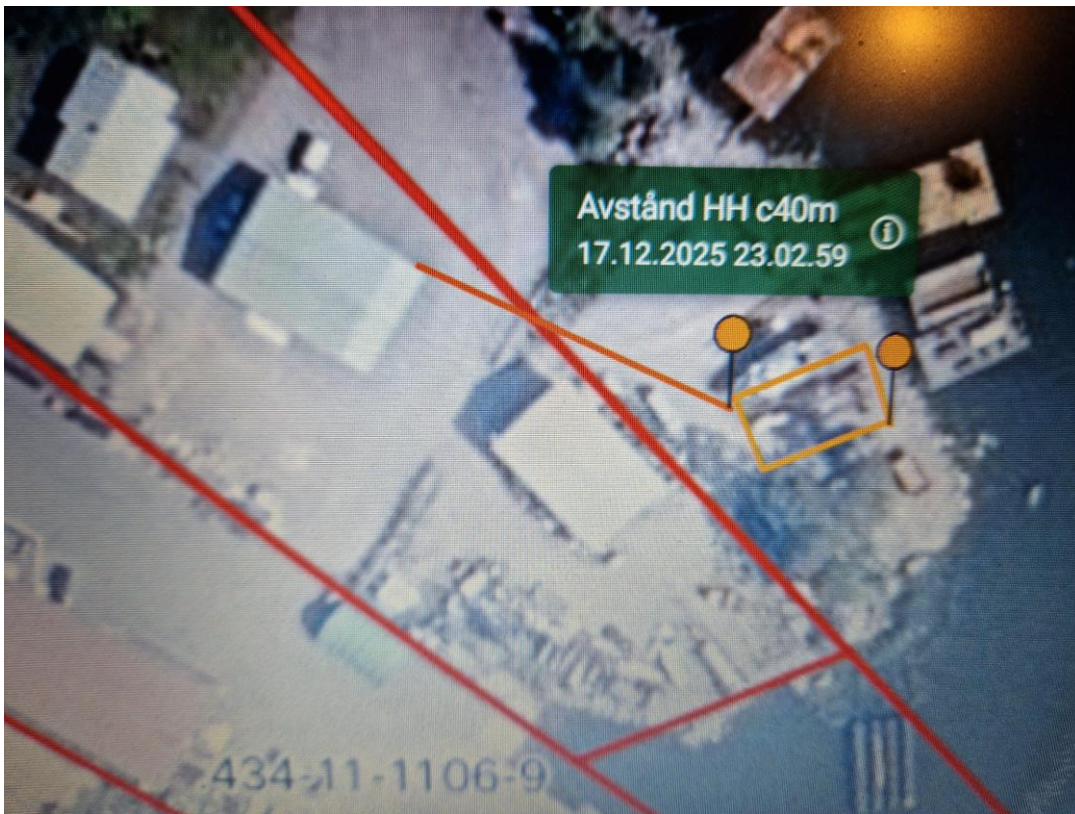
Situationsplan, hallen (blå) och kompressorns container (röd)

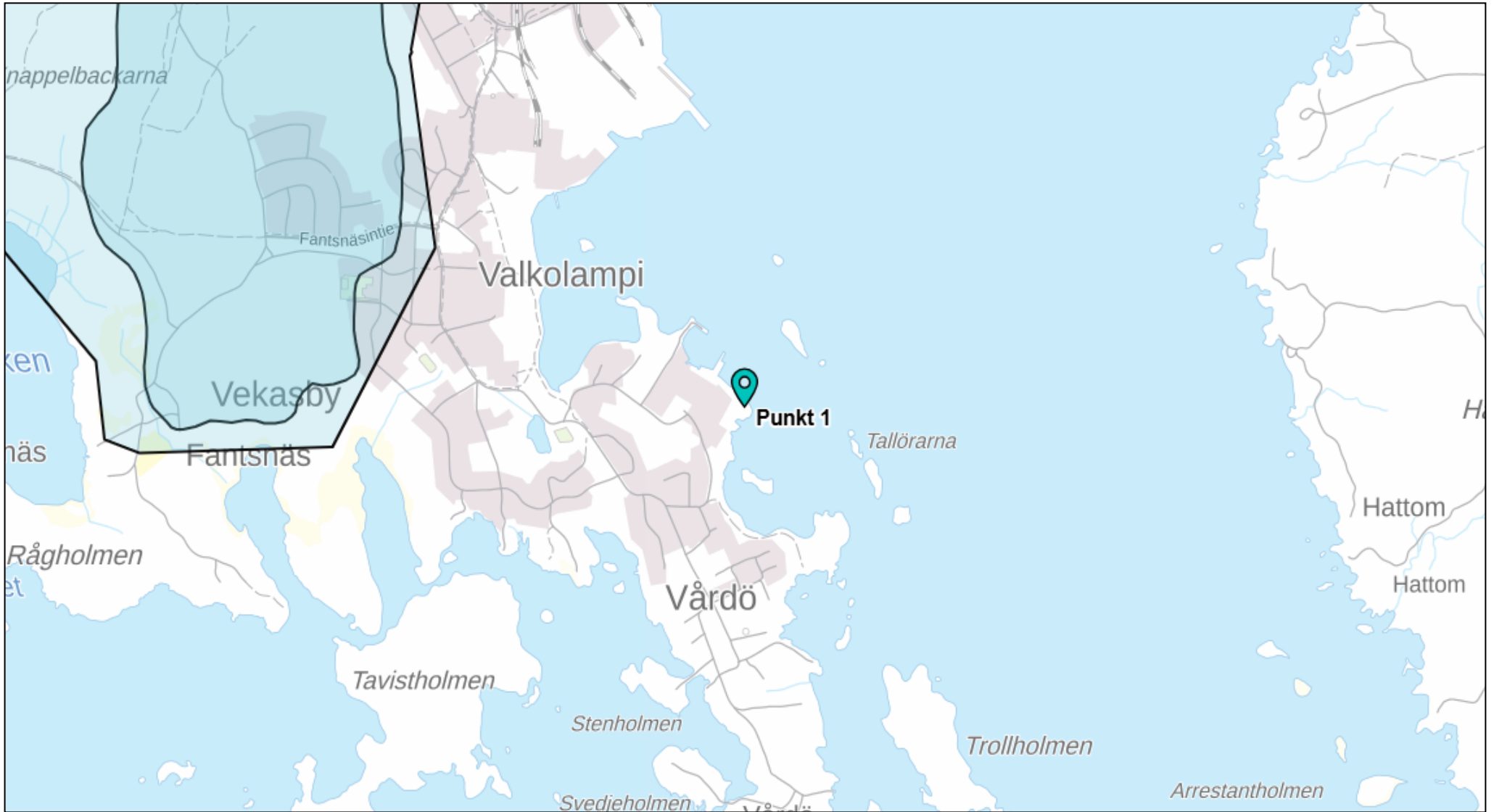


Pressuhall och containern för kompressorn, bilden längst ner.

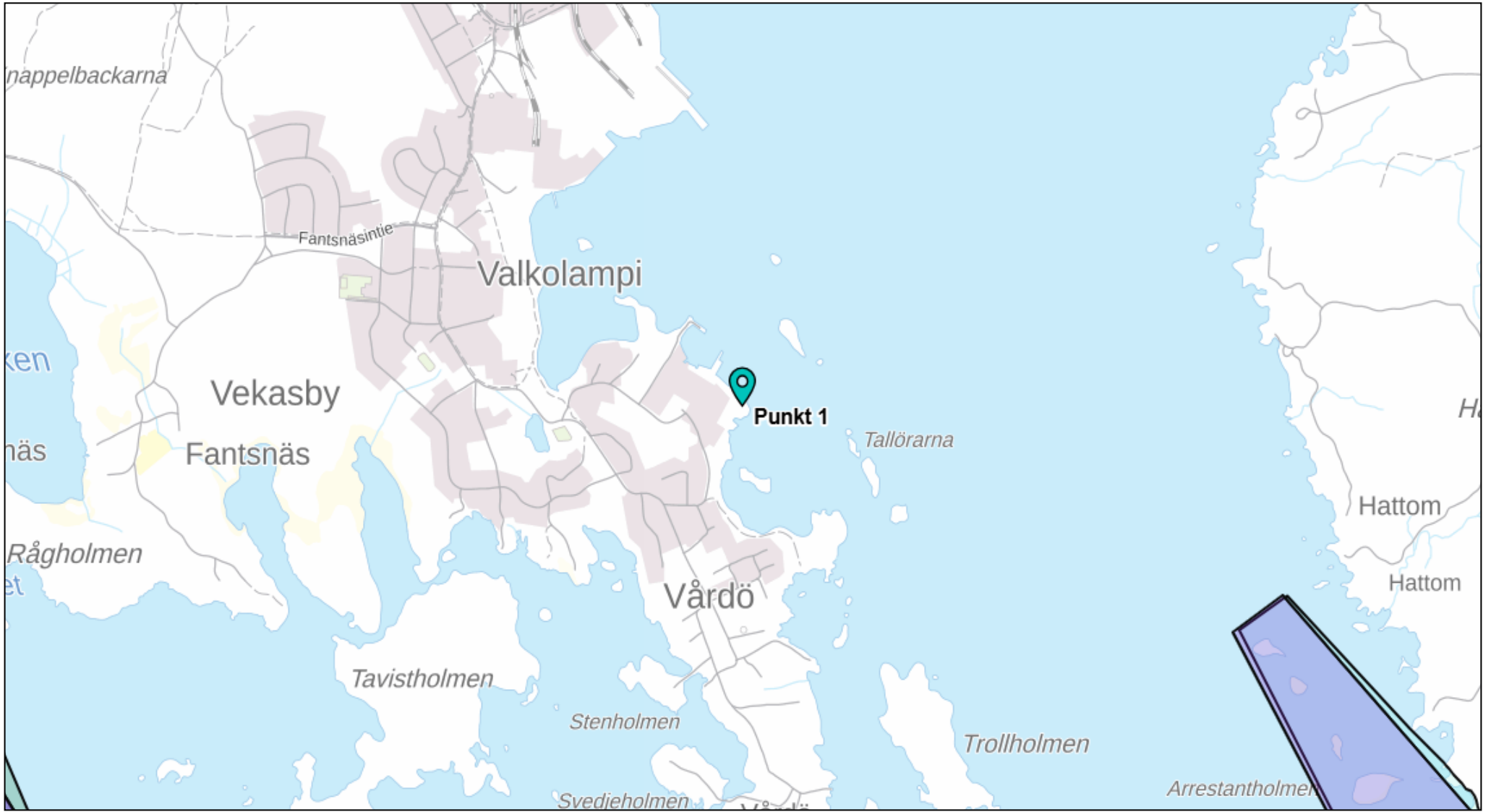


Grannfastigheterna HH-kala och Semilax





1 km



4 km

BESVÄRSANVISNING

Besvärsmyndighet

I detta beslut söks ändring genom besvär till Vasa förvaltningsdomstol. Besvär över den avgift som tas ut för handläggningen av ärendet anförs i samma ordning som besvär över huvudsaken.

Besvärstid

Besväret ska lämnas in till Vasa förvaltningsdomstol inom trettio (30) dagar från det att beslutet tagits emot. Dagen då beslutet tagits emot räknas inte med i besvärstiden. Mottagaren anses ha fått vetskap om saken på den sjunde dagen från det att brevet sänts eller på den sjunde dagen efter det att kungörelsen publicerats på myndighetens webbplats, ifall inget annat visas. Då vanlig elektronisk delgivning används, anses mottagaren ha fått vetskap om saken den tredje dagen efter att meddelandet sänts, om inte något annat visas. Om besvärstidens sista dag är helgdag, lördag, självständighetsdag, första maj, jul- eller midsommarafton, fortsätter besvärstiden ännu den första vardagen därefter.

Besvärets form och innehåll

Besväret ska anföras skriftligt. Också elektroniska dokument uppfyller kravet på skriftlig form.

I besvärsskrivelsen skall meddelas

- ändringssökandens namn, bopingskommun, postadress och telefonnummer. Om besvärsmyndighetens beslut får delges som ett elektroniskt meddelande ska också e-postadress uppges.
- det beslut i vilket ändring söks, till vilka delar ändring söks, vilka ändringar som påyrkas samt
- motiveringar till ändringsyrkandet.

Besvärsskrivelsen ska egenhändigt undertecknas av ändringssökanden eller av hans ombud. Ett elektroniskt dokument behöver ändå inte kompletteras med en underskrift, om dokumentet innehåller uppgifter om avsändaren och det inte finns anledning att betvivla dokumentet autenticitet och integritet. Om endast personens ombud undertecknat besvärsskrivelsen, ska också denna persons namn, bopingskommun och postadress framgå.

Till besvärsskrivelsen ska bifogas

- beslutet i vilket ändring söks, i original eller kopia
- intyg över vilken dag beslutet har delgetts eller någon annan utredning över när besvärstiden har börjat
- handlingarna, vilka ändringssökanden hänvisar till som stöd för sitt yrkande
- ombudets fullmakt

Inlämnandet av besvärsskrivelsen

Besvärsskrivelsen med bilagor ska lämnas in till Vasa förvaltningsdomstol senast under besvärstidens sista dag före utgången av besvärsmyndighetens öppethållningstid.

Besöksadress: Korsholmsparken 43, 4 vån., Vasa
Postadress: Vasa förvaltningsdomstol
PB 204
65101 Vasa
E-postadress: vaasa.hao@oikeus.fi
Fax: 029 56 42760
Telefonväxel: 029 56 42611
Öppettid: 8.00 – 16.15.

Besvär kan anföras även via förvaltnings- och specialdomstolarnas e-tjänst på adressen <https://asiointi2.oikeus.fi/hallintotuomioistuimet#/sv> .

Rättegångskostnader

För behandling av ärende vid förvaltningsdomstol uppbärs av ändringssökanden en rättegångsavgift. Om avgiften stadgas i lagen om domstolsavgifter (1455/2015).

VALITUSOSOITUS

Valitusviranomainen

Tähän päätökseen haetaan muutosta Vaasan hallinto-oikeudelta. Asian käsittelystä perittävästä maksusta valitetaan samassa järjestyksessä kuin pääasiasta.

Valitusaika

Valitus on toimitettava Vaasan hallinto-oikeuteen kolmenkymmenen (30) päivän kuluessa päätöksen tiedoksisaannista. Valitusaikaa laskettaessa tiedoksisaantipäivää ei oteta lukuun. Vastaanottajan katsotaan saaneen asiasta tiedon, jollei muuta näytetä, seitsemäntenä päivänä kirjeen lähettämisestä tai kuulutuksen julkaisemisesta viranomaisen verkkosivuilla. Käytettäessä tavallista sähköistä tiedoksiantoa asianosaisen katsotaan saaneen päätöksestä tiedon, jollei muuta näytetä, kolmantena päivänä viestin lähettämisestä. Jos valitusajan viimeinen päivä on pyhäpäivä, lauantai, itsenäisyyspäivä, vapunpäivä, jouluaatto tai juhannusaatto, valitusaika jatkuu vielä seuraavana arkipäivänä.

Valituksen muoto ja sisältö

Valitus on tehtävä kirjallisesti. Myös sähköinen asiakirja täyttää vaatimuksen kirjallisesta muodosta.

Valituskirjelmässä on ilmoitettava

- valittajan nimi, asuinkunta, postiosoite ja puhelinnumero. Jos valitusviranomaisen päätös voidaan antaa tiedoksi sähköisenä viestinä, yhteystietona pyydetään ilmoittamaan myös sähköpostiosoite
- päätös, johon haetaan muutosta, miltä kohdin muutosta haetaan, mitä muutoksia vaaditaan tehtäväksi sekä
- perusteet miksi muutosta vaaditaan.

Valittajan tai hänen asiamiehensä on allekirjoitettava valituskirjelmä. Sähköistä asiakirjaa ei kuitenkaan tarvitse täydentää allekirjoituksella, jos asiakirjassa on tiedot lähettäjästä eikä asiakirjan alkuperäisyyttä tai eheyttä ole syytä epäillä. Jos ainoastaan asiamies on allekirjoittanut valituskirjelmän, siinä on mainittava myös tämän henkilön nimi, asuinkunta ja postiosoite.

Valituskirjelmään on liitettävä

- päätös, josta valitetaan, alkuperäisenä tai jäljennöksenä
- todistus siitä, minä päivänä päätös on annettu tiedoksi tai muu selvitys valitusajan alkamisesta
- asiakirjat, joihin valittaja vetoaa vaatimuksensa tueksi
- asiamiehen valtakirja

Valituksen toimittaminen perille

Valituskirjelmä liitteineen on toimitettava Vaasan hallinto-oikeuteen viimeistään valitusajan viimeisenä päivänä ennen valitusviranomaisen aukioloajan päättymistä.

Käyntiosoite:	Korsholmanpuistikko 43, 4 krs., Vaasa
Postiosoite:	Vaasan hallinto-oikeus PL 204 65101 Vaasa
Sähköpostiosoite:	vaasa.hao@oikeus.fi
Faksi:	029 56 42760
Puhelinvaihtelu:	029 56 42611
Aukioloaika:	klo 8.00 - 16.15.

Valituksen voi tehdä myös hallinto- ja erityistuomioistuinten asiointipalvelussa osoitteessa <https://asiointi2.oikeus.fi/hallintotuomioistuimet>.

Oikeudenkäyntimaksu

Hallinto-oikeus perii muutoksenhakuasian käsittelystä oikeudenkäyntimaksun. Maksuista säädetään tuomioistuinmaksulaissa (1455/2015).