



Loviisan metsästrategia 2026-2034

Kaupunginhallitus 9.2.2026. Kaupunginvaltuusto 18.3.2026.

Sisällysluettelo

Johdanto	3
Loviisan kaupungin metsät – nykytilan kuvaus	4
Kartta metsistä	6
Loviisan metsät hiilen varastona ja nieluina	7
Metsien monimuotoisuus	9
Loviisan metsät tulevina vuosina	11
Metsästrategia	12
Kantavat teemat	13
Strategiset painopisteet	14
<i>Virkistävät lähimetsät</i>	15
<i>Suojelualueet</i>	16
<i>Maisema- ja suojametsät</i>	17
<i>Tasapainoiset talousmetsät</i>	18
Metsien kunnossapitoluokitus	19
Strategiaprosessi ja osallisuus	21
Strategian toteutus	23
Seuranta ja viestintä	24
Sanasto	25
Taustamateriaaleja	27
Metsästrategiatyöryhmä	28

Strategia on laadittu yhteistyössä Sitowise Oy:n asiantuntijoiden kanssa ajalla huhtikuu 2025—helmikuu 2026.



Kuva: Heli Nukki / Sitowise

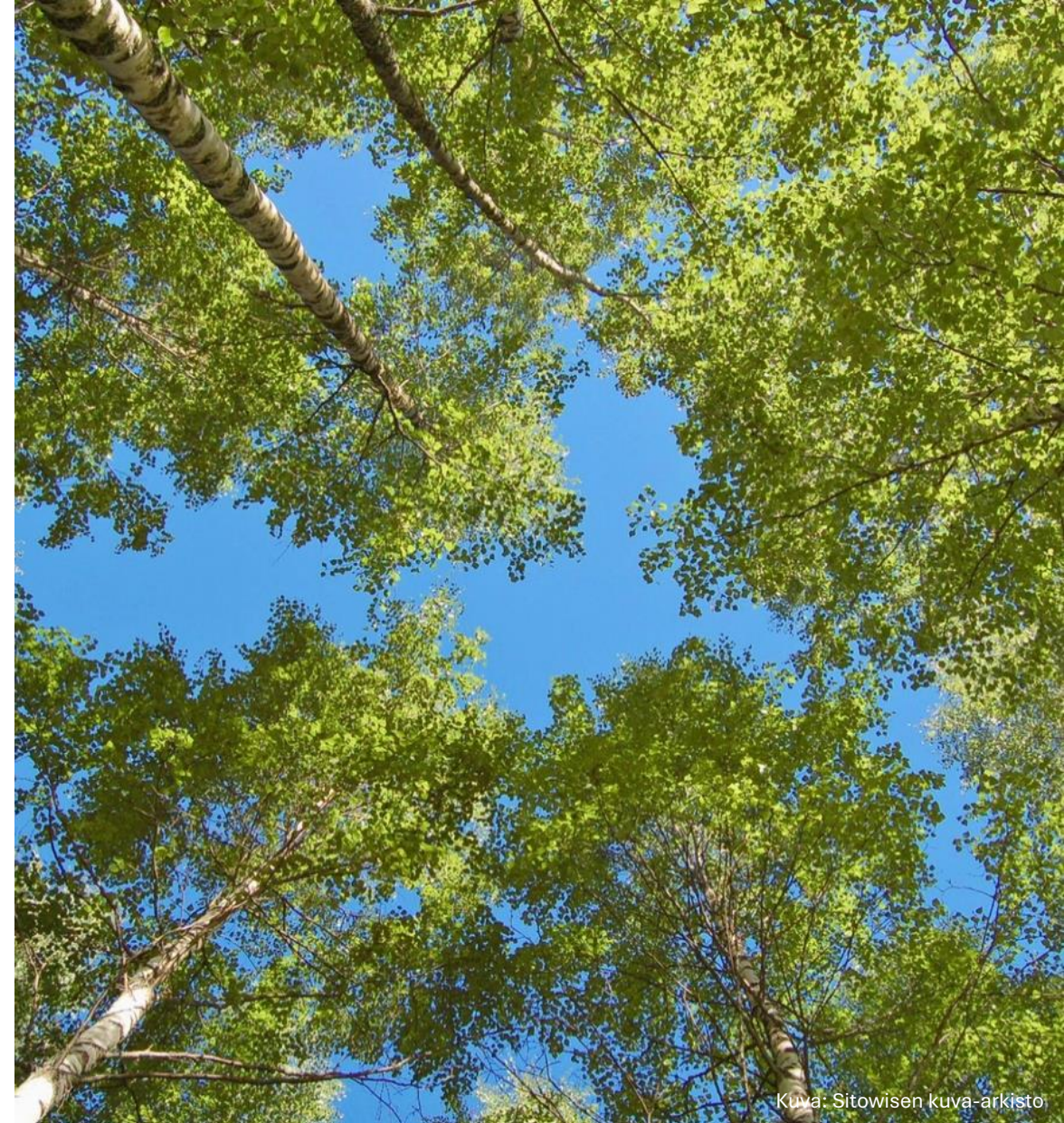
Johdanto

Metsät ovat arvokas osa paikallista identiteettiämme ja loviisalaisten arkea. Metsät tarjoavat lähiluontoa, virkistysmahdollisuuksia ja hyvinvointia asukkaille. Samalla ne tukevat luonnon monimuotoisuutta ja ilmastonmuutoksen hillintää. Kaupungille metsäomaisuus on myös taloudellinen resurssi sekä maankäyttövaranto tuleviin kaavoitus- ja kehittämistarpeisiin. Monesti samaa metsäaluetta hyödynnetään useampaa tarkoitusta varten samanaikaisesti.

Metsien hoito edellyttää pitkäjänteisyyttä. Tänään tehdyt päätökset vaikuttavat vuosikymmenien päähän, ja suunnitelmallinen hoito varmistaa elinvoimaiset metsät myös tuleville sukupolville. Metsiin kohdistuvien lukuisten tavoitteiden yhteensovittaminen vaatii kokonaisuuden hallintaa ja yhteistyötä.

Loviisan kaupungin strategia (2022–2025) korostaa luonnon monimuotoisuutta, viihtyisyyttä ja ulkoilumahdollisuuksia, sekä tavoitetta olla hiilineutraali vuonna 2035, mikä nostaa esiin metsien roolia hiilinieluna. Metsästrategiatyö käynnistettiin huhtikuussa 2025. Osallistavassa prosessissa syntynyt strategia ohjaa kaupungin metsien hoitoa ja käyttöä vuoteen 2034. Se selkeyttää päätöksentekoa ja tukee käytännön toimenpiteitä niin arjen metsänhoitotyössä kuin pidemmän aikavälin suunnitelmissa. Strategia ei ota kantaa yksittäisiin toimenpiteisiin, kohteisiin tai metsiköihin vaan ohjaa laajempaa kokonaisuutta.

Strategiatyötä on ohjannut Loviisan kaupungin asiantuntijoista koostuva työryhmä, ja strategian on työstänyt Sitowise Oy.



Kuva: Sitowisen kuva-arkisto

Nykytilan kuvaus: Loviisan kaupungin metsät

Loviisan kaupunki omistaa metsää yhteensä 2 978 hehtaaria. Tällä hetkellä näistä noin kahta kolmasosaa, eli noin 2000:a hehtaaria hoidetaan talousmetsänä, ja tavoitteena on monipuolinen puuntuotanto ja metsänhoito. Loput noin 1000 hehtaaria metsää on varattu pääosin virkistyskäyttöön. Metsää on myyty 300 ha vuosina 2024–2026 ja vastaavasti ostettu tilalle 50 ha.

Kaupungin metsien puuston keski-ikä on 56 vuotta, ja keskitilavuus on 189 kuutiometriä hehtaarilla metsämaalla. Puuta kasvaa metsätalousmaalla keskimäärin 5,5 kuutiota hehtaarilla vuodessa. Puuston keskitilavuus on Loviisan metsissä alueellista keskiarvoa suurempi: valtakunnan metsien 13. inventoinnin mukaan puuston tilavuus on Uudenmaan metsämailla keskimäärin 167 kuutiota hehtaarilla. Vastaavasti keskikasvu on Loviisassa hieman keskiarvoa matalampi: Uudenmaan metsätalousmaalla puuta kasvaa vuodessa keskimäärin 6,8 kuutiota hehtaarilla.

Loviisan omistamissa metsissä (metsätalousmaalla) kasvoi vuonna 2025 puustoa yhteensä 551 480 kuutiometriä, josta 42 prosenttia oli tukkipuuta ja 56 prosenttia kuitupuuta.

Loviisan metsien kasvuedellytykset ovat hyvät. Valtaosalla metsämaasta kasvaa varttuneita kasvatusmetsiköitä ja uudistuskypsiä metsiä, mikä kertoo suotuisasta kasvuvaiheesta ja mahdollistaa paitsi puuntuotannon myös ekologisten arvojen turvaamisen. Toisaalta taimikoiden ja nuorten kasvatusmetsiköiden osuus luo jatkuvuutta tulevaisuutta varten. Suurin osa metsistä sijaitsee tuoreella tai kuivahkolla kankaalla, mikä tarjoaa edulliset kasvuolosuhteet pitkällä aikavälillä.

Talousmetsien hoitomenetelmät valittu kasvupaikan mukaan

Talousmetsien hoito on perustunut Loviisassa kestävään metsänkasvatukseen. Metsän elinkaari on alkanut ja loppunut yleisesti uudistushakkuulla. Uusi puusukupolvi on perustettu siemenpuilla, istuttamalla tai kylvämällä. Menetelmät on valittu kasvupaikan mukaan. Taimikon alkuvaiheessa kasvun edellytyksistä on huolehdittu poistamalla liiallinen heinä ja vesakko ilman kemiallisia torjunta-aineita. Ensimmäinen harvennus on tehty puuston ollessa noin 25–40 vuoden ikäistä. Sen jälkeen on harvennettu vielä 1–3 kertaa ennen seuraavaa uudistamista.

Virkistysmetsissä käytössä kestävä metsätalouden periaatteet

Myös virkistysmetsien hoidossa on noudatettu Loviisassa kestävä metsätalouden periaatteita. Näiden alueiden hoidossa on korostettu virkistyskäyttöä ja huomioitu ekologiset arvot, jotka perustuvat osin aiempaan arvokkaiden elinympäristöjen kartoitukseen. Metsien kehitystä on ohjattu aktiivisesti hakkuilla ja raivauksilla tulevan puuston kasvutilasta huolehtimiseksi. Toimenpiteet on valittu virkistysmetsissä kasvupaikan mukaan.

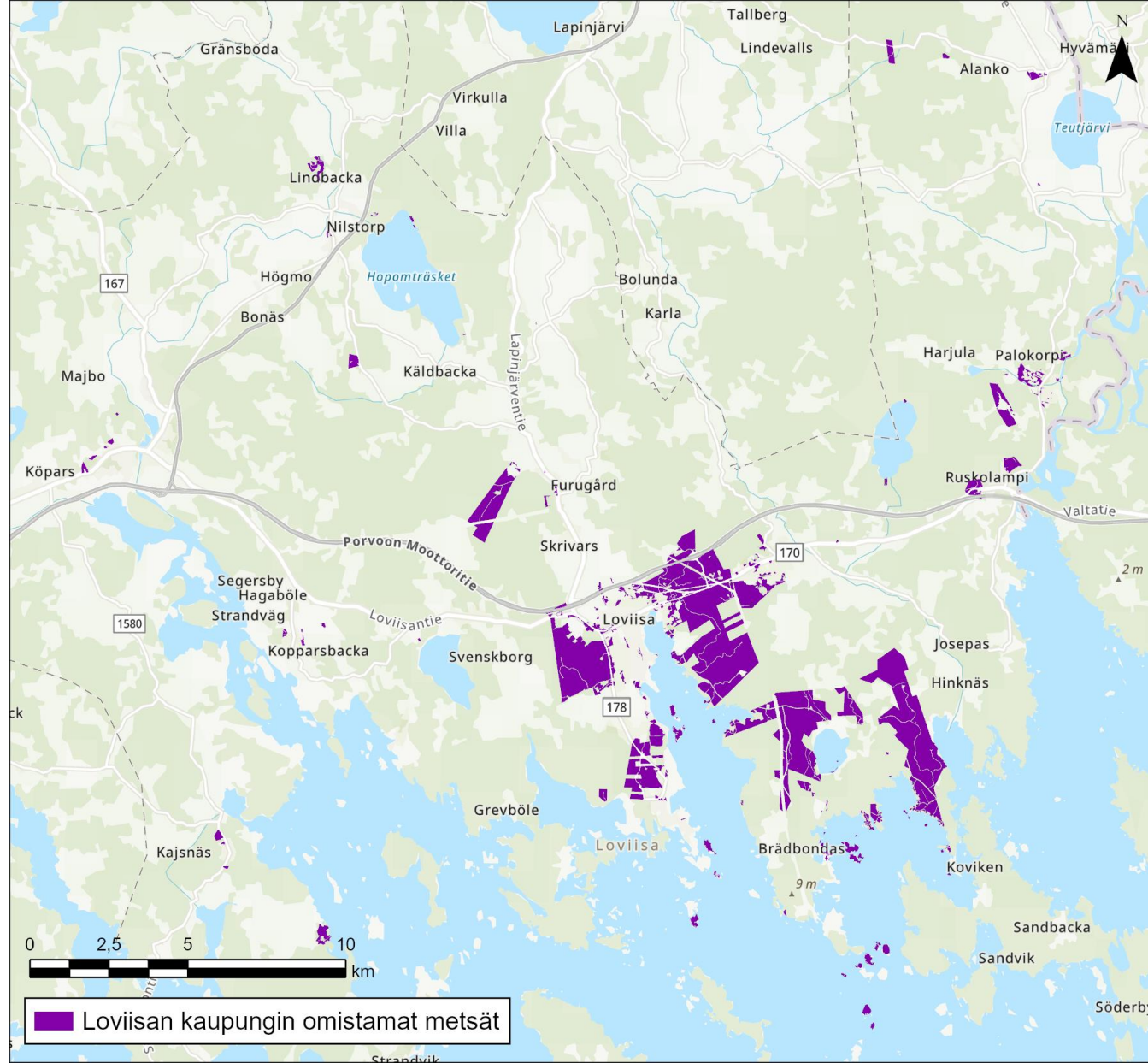
Suojelualueita 3 prosenttia metsäalasta

Loviisa on suojellut luonnon monimuotoisuuden kannalta erityisen tärkeitä metsäalueita, kuten saaristomänniköitä, vanhoja kuusimetsiä, lehtoja sekä puustoisia soita. Suojelulla on pyritty turvaamaan arvokkaiden metsien ja niiden lajiston säilyminen tuleville sukupolville. Suojelualueet ovat pinta-alaltaan pääosin pieniä, ja kokonaisuudessaan metsäalasta on suojeltu noin 3 prosenttia. Lisäksi Loviisa myi metsäalueita valtiolle suojeltavaksi vuonna 2023 (Keitalan alue noin 15 hehtaaria ja Åkersön samoin noin 15 hehtaaria, josta noin 8 hehtaaria vesialuetta).

Kuvat 1: Suuri osa Loviisan kaupungin metsistä sijaitsee asutuksen läheisyydessä. Jopa 41 prosenttia kaupungin omistamasta metsäpinta-alasta sijaitsee korkeintaan kilometrin etäisyydellä taajama-alueen reunalta.



Kuvat 2: Loviisan kaupungin omistamat metsät kartalla.



Loviisan metsät hiilen varastona ja nieluina

Metsästrategiatyön yhteydessä arvioitiin Loviisan kaupungin omistamien metsien hiilivarastot ja hiilinielut sekä niiden kehitystä seuraavan 20 vuoden aikana.

Hiilinielut ovat keskeisiä ilmastonmuutoksen hillinnässä ja Loviisan ilmastotavoitteiden saavuttamisessa. Hiilinielut ne sitovat ilmakehästä hiilidioksidia ja vähentävät näin nettopäästöjä. Metsien, maaperän ja muiden hiiltä varastoivien ekosysteemien vahvistaminen tukee kunnan Hinku-sitoumusta, jossa pyritään vähentämään kasvihuonekaasupäästöjä 80 prosenttia vuoteen 2030 mennessä vuoden 2007 tasosta.

Vuonna 2025 Loviisan metsien hiilivarasto on noin 1,42 tuhatta tonnia hiilidioksidiekvivalenttia (CO₂-ekv). Tämä sisältää sekä puustoon että maaperään sitoutuneen hiilen. Hiilivarasto kasvaa tasaisesti, ja vuonna 2045 sen arvioidaan olevan yli 1,65 tuhatta tonnia hiilidioksidiekvivalenttia (CO₂-ekv). (kuva 3).

Hiilinielu kuvaa sitä, kuinka paljon hiiltä metsät sitovat vuodessa. Vuonna 2026 Loviisan metsät sitovat noin 23,5 tonnia hiilidioksidiekvivalenttia, mutta määrä tulee pienenemään ajan myötä. Vuonna 2044 nielu on arviolta 13,9 tonnia hiilidioksidiekvivalenttia. Metsät pysyvät kuitenkin hiilinieluna koko tarkastelujakson ajan (2025–2045) (kuva 4).

Hiilinielun vuosittaiseen vaihteluun vaikuttavat esimerkiksi hakkuut. Suomessa metsät ovat yleisesti muuttumassa päästölähteeksi, koska puuston kasvu hidastuu ja maaperän päästöt kasvavat ilmaston lämmitessä. Kasvun hidastumisen taustalla on muun muassa metsien ikärakenne.

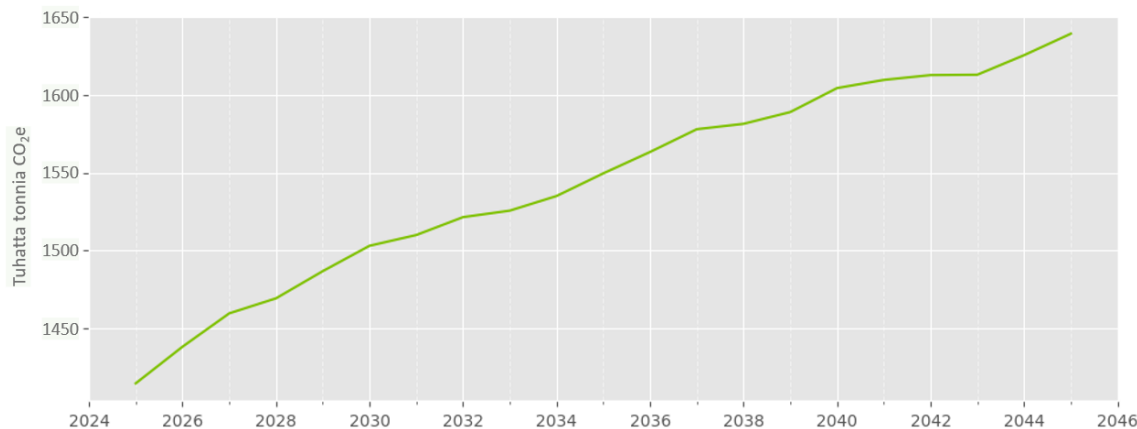
Hiilinieluja voidaan vahvistaa muiden muassa:

- Pitämällä metsät puustoisina ja hyvässä kasvussa
- Vähentämällä hakkuita
- Metsittämällä puuttomia alueita

Loviisan kaupungin metsien hiilivarastojen ja hiilinielujen kehitystä simuloitiin Sitowisen tekoälypohjaisella kasvumallilla, joka hyödyntää Suomen Metsäkeskuksen avointa metsävaratietoa. Malli ennustaa metsikkötunnusten, biomassan sekä puuston ja maaperän hiilivarastojen vuotuista kehitystä.

Simuloinnin lähtötietoina käytettiin metsikkötunnuksia, ajanjaksoa ja metsänhoitotoimenpiteitä. Loviisan tapauksessa toimenpiteet perustuivat Tapio Oy:n hyvän metsänhoidon suosituksiin. Tapion suosituksia käytettiin, koska ne tarjoavat valtakunnallisesti hyväksytyt ja ajantasaisen perustan kestäväälle metsänhoidolle. Suositukset huomioivat sekä taloudellisia että ekologisia näkökulmia. Loviisan kaupungin tapauksessa suositusten käyttö mahdollisti vertailukelpoisen ja käytännönläheisen tavan arvioida hoitotoimien vaikutuksia hiilen varastoitumiseen puustoon ja maaperään. Malli huomioi myös keskimääräisen säätilan vaikutukset kasvuun ja hiilivarastoihin.

Laskennassa huomioitiin 2803 hehtaaria metsäalueita, jotka on määritetty avoimen metsävaratiedon perusteella.



Kuva 3: Loviisan kaupungin metsien hiilivaraston arvioitu kehitys vuoteen 2045 saakka. Metsiin varastoituneen hiilen määrä kasvaa tasaisesti.

Arvio sisältää sekä puustoon (elävä ja kuollut puu) että maaperään varastoituneen orgaanisen hiilen. Laskenta perustuu oletuksiin metsänhoidosta ja hakkuista. On kuitenkin hyvä huomioida, että lyhyen aikavälin häiriöt, kuten myrskyt, voivat vaikuttaa hiilivarastoihin. (Sitowise, Loviisan metsien hiiliraportti 2025)

Hiilivarastolla tarkoitetaan ekosysteemiin tai sen osaan varastoitunutta hiiltä. Metsässä hiiltä varastoituu puiden runkoihin, oksiin, lehtiin ja juuriin. Lisäksi hiiltä kertyy muuhun kasvillisuuteen. Myös maaperä varastoi hiiltä.

Metsän hiilivarasto kasvaa, koska puut sitovat yhteyttäessään hiilidioksidia ilmasta ja varastoivat sen runkoonsa, oksiansa ja juuriinsa. Maaperään hiiltä kertyy eloperäisen aineksen hajotessa hitaasti ja varastoituu maahan.



Kuva 4: Loviisan metsien hiilinielut 2025-2045. Arvion mukaan kaupungin metsät pysyvät hiilinieluna koko tarkasteluajan eli ne sitovat enemmän hiiltä kuin päästävät. (Sitowise, Loviisan metsien hiiliraportti 2025)

Kuva esittää, kuinka paljon hiiltä Loviisan metsät sitovat tai vapauttavat vuosittain. Määrä ilmoitetaan tonneina hiilidioksidiekvivalenteja (t CO₂e/v). Negatiivinen luku tarkoittaa, että metsät sitovat hiiltä ilmakehästä. Positiivinen luku kertoisi, että metsät ovat päästölähde.

Hiilinielun koko vaihtelee vuosittain. Syitä vaihteluun ovat esimerkiksi hakkuut, vuoden sääolosuhteet, metsätuhot.

Metsän hiilinielu = vuodessa puustoon (rungot, oksat, lehdet, kuollut puu) sekä maaperään sitoutuva orgaaninen hiili **miinus** ilmakehään muun muassa hakkuissa, puun lahotessa ja metsän palaessa vapautuva hiili.

Metsien monimuotoisuus

Osana strategian valmistelua Loviisan metsille laskettiin monimuotoisuusindeksi.

Monimuotoisuus metsissä tarkoittaa luonnon runsautta – eri lajien, elinympäristöjen ja perimän runsautta ja vaihtelua. Monimuotoisuuden säilyttäminen on tärkeää, sillä luontokato on ilmastonmuutoksen rinnalla yksi suurimmista maailmanlaajuisista haasteista. Monimuotoinen metsä kestää paremmin muutoksia, tukee lajien selviytymistä ja tarjoaa ihmisille virkistystä sekä ekosysteemipalveluita kuten puhdasta vettä ja ilmaa.

Monimuotoisuusindeksi on yksinkertainen mittari eri alueiden luonnon monimuotoisuuden vertaamiseen. Sen avulla voidaan seurata esimerkiksi ilmastonmuutoksen tai suojelutoimien vaikutuksia ja tunnistaa tärkeät suojelukohteet.

Indeksi perustuu viiteen tekijään:

Kehitysluokka – kuinka vanha ja kehittynyt metsä on

Rakennepiirteet – esimerkiksi puulajien monipuolisuus ja kerroksellisuus

Lahopuun määrä – kuolleet puut ovat tärkeitä monille lajeille

Järeiden puiden määrä – suuret puut tarjoavat elinympäristöjä

Ihmistoiminnan vaikutus – kuinka paljon metsää on muokattu tai käytetty

Monimuotoisuuden tulevaisuuden kehitystä arvioitiin samoilla lähtötiedoilla kuin hiilinielulaskelmissa, ja metsänhoidossa noudatettiin Tapion suosituksia.



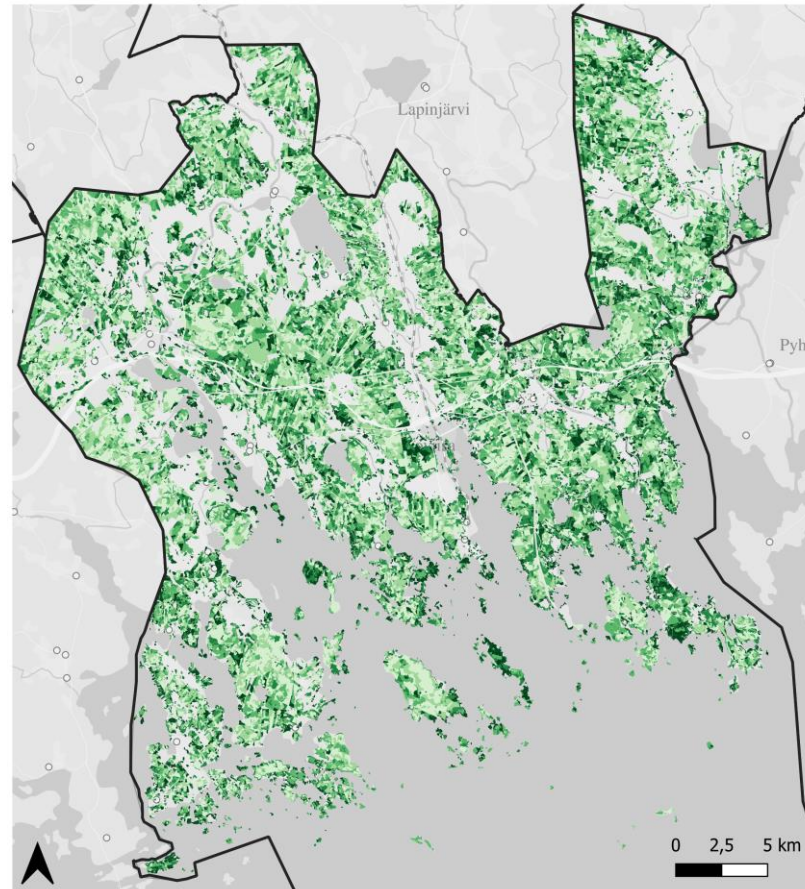
Kuva: Roland Sällström / Sitowise

Kuvat 5 ja 6: Monimuotoisuus Loviisan metsissä vuosina 2025 ja 2035.

Muutokset metsien lajistossa ja rakennepiirteissä tapahtuvat yleensä hitaasti. Vuosikymmen on lyhyt aika metsien monimuotoisuuden kehittämisessä. Loviisan metsien monimuotoisuus kuitenkin lisääntyy hieman vuosien 2025–2035 välillä.

Monimuotoisuuden kannalta arvokkaiden alueiden pinta-ala kasvaa. Vähiten monimuotoiset alueet vähenevät jonkin verran, mutta niitä on edelleen runsaasti vuonna 2035.

Arviot monimuotoisuuden tulevasta kehityksestä on tehty samoilla lähtötiedoilla ja metsänhoitosuosituksilla kuin hiilinielulaskelmat. Simuloinnissa käytettiin Tapion hyvän metsänhoidon suositusten mukaisia toimenpiteitä, jotka tarjoavat koska ne tarjoavat valtakunnallisesti hyväksytyt ja ajantasaisen perustan kestävälle metsänhoidolle.

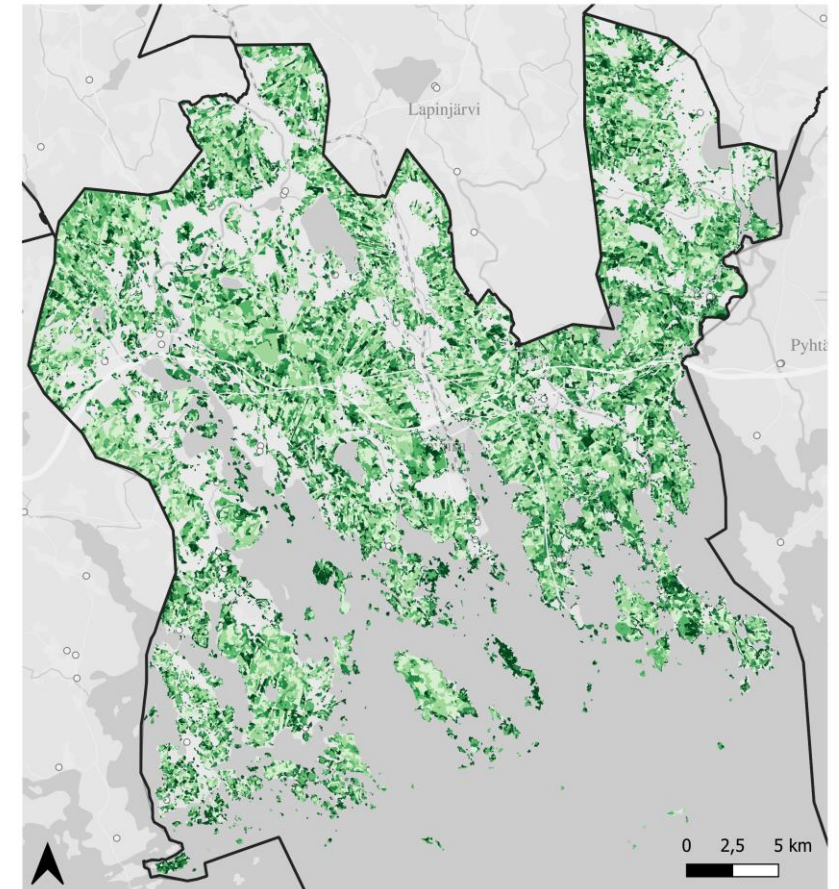


Loviisan metsien monimuotoisuus 2025

Merkinnät

Monimuotoisuusindeksi

- 0,14 - 0,34 vähiten monimuotoisuutta
- 0,34 - 0,4
- 0,4 - 0,48
- 0,48 - 0,55
- 0,55 - 0,92 eniten monimuotoisuutta



Loviisan metsien monimuotoisuus 2035

Merkinnät

Monimuotoisuusindeksi

- 0,14 - 0,34 vähiten monimuotoisuutta
- 0,34 - 0,4
- 0,4 - 0,48
- 0,48 - 0,55
- 0,55 - 0,93 eniten monimuotoisuutta

Loviisan metsät tulevina vuosina

Strategiatyön yhteydessä selvitettiin Loviisan kaupungin metsäomaisuuden ja metsien hiilitaseen kehitystä pitkällä aikavälillä. Laskennassa simuloitiin kehitystä 20 vuoden päähän tilanteessa, jossa hakkuukertymä pidetään kaupungin nykyisen metsäsuunnitelman mukaisena.

Laskelmien mukaan Loviisan metsien kehitys vuosien 2025 ja 2045 välillä hidastuu. Metsien kokonaispuumäärä tulee kyllä tarkastelujakson aikana hitaasti lisääntymään, mutta puuston kasvun ennustetaan taantuvan merkittävästi. Puuston hehtaarikohtainen pohjapinta-ala kasvaa 21,5 neliömetristä 24,0 neliömetriin, ja samalla myös puuston keskitilavuus kasvaa 196,8 kuutiosta hehtaarilla 221,4 kuution hehtaarilla. Vuotuinen kasvu kuitenkin laskee merkittävästi: vuonna 2025 hehtaarikohtainen kasvu on 5,0 kuutiota puuta, mutta vuonna 2045 enää 2,4 kuutiota hehtaarilla.

Puulajisuhteet tulevat säilymään Loviisan kaupungin omistamissa metsissä lähivuosisikymmeninä ennallaan: männyn osuus puustosta on noin 39–40 prosenttia, kuusen 40–42 prosenttia ja muita lajeja 20 prosenttia.

Muuttuva ilmasto tuo riskejä myös metsille. Uudenmaan liiton tekemän Uudenmaan ilmatorisiki- ja haavoittuvuustarkastelun (2025) mukaan Uudenmaan metsät altistuvat Ilmastonmuutoksen myötä entistä useammille riskeille, kuten kuivuus- ja hellejaksojen sekä tuulen, hyönteisten ja sienitautien aiheuttamille tuhoille.

Riskitarkastelun mukaan ilmastonmuutoksen vaikutukset näkyvät pitkällä aikavälillä myös metsien puulajisuhteissa: kuusen kasvualan odotetaan pienenevän ja lehtipuiden lisääntyvän lämpenevän ilmaston ja lisääntyvien tuholaisriskien vuoksi. Roudattoman ajan ja vaihtelevien sääolojen yleistyminen vaikeuttavat mahdollista puunkorjuuta ja heikentävät metsäteiden kulkukelpoisuutta.

Ilmastonmuutoksen ja kuivien kesien myötä metsäpalariski kasvaa, mutta tiheä metsätieverkosto ja puulajisuhteiden muutokset voivat hillitä laaja-alaisten palojen riskiä. Lisäksi metsien hiilensidontakyky voi osin parantua, jos metsien kasvu lisääntyy. Lisääntyvät tuhot ja rakennushankkeet tulevat kuitenkin heikentämään metsien hiilivarastoja ja monimuotoisuutta tulevaisuudessa.

Uudenmaan ilmatorisiki- ja haavoittuvuustarkastelussa nousi esiin myös maankäytön muutoksista aiheutuva metsäkatko. Väestön kasvu luo painetta varata metsää asumiseen, liikenteelle sekä palvelu- ja yritystoiminnalle. Myös Loviisassa on vireillä useita hankkeita. Uusi haaste ovat uusiutuvan energian hankkeet – esimerkiksi aurinkovoimalat voivat olla jopa satojen hehtaarien laajuisia.

Loviisan metsästrategia

Loviisan kaupungin metsästrategia linjaa kaupungin metsien käyttöä ja hoitoa vuoteen 2034. Kyseessä on strateginen suunnitelma, joka luo tulevaisuusvision kunnan metsien käytölle ja vastaa muun muassa kysymykseen, miksi kunta omistaa metsää.

Metsästrategia toteuttaa Loviisan kaupungin strategiaa vuosille 2022-2025, jonka mukaan Loviisa vaalii luonnon monimuotoisuutta, edistää ympäristön viihtyisyyttä ja pitää arvossa kuntalaisten mahdollisuutta liikuntaan ja urheiluun myös lähiluonnossa.

Metsien merkitys korostuu myös strategisessa tavoitteessa hiilineutraalista kaupungista vuonna 2035. Metsien hiilinieluilla on tärkeä rooli päästövähennystavoitteiden saavuttamisessa, minkä lisäksi metsien käytössä on varauduttava myös ilmastomuutoksen riskeihin.

Metsästrategialla ohjataan kaikkien Loviisan kaupungin omistamien talous- ja virkistysmetsien sekä suojelualueiden metsien suunnittelua, hoitoa ja käyttöä siten, että voidaan ottaa huomioon luonnon monimuotoisuus, virkistyskäyttö, maisemalliset arvot, ilmastotavoitteet sekä taloudelliset mahdollisuudet. Kaupungin omistamiin metsiin liittyy siis useita erilaisia tavoitteita, joita strategia pyrkii yhdistämään toimivaksi kokonaisuudeksi.

Metsäalueet ovat osa kaupungin suunnitelmallista maankäyttöä. Omistamalla metsää kaupunki voi vaikuttaa alueen kaavoitukseen ja maankäyttöön ja varmistaa kestävä kehityksen mukaisen kaupunkikehityksen. Mahdolliseksi vaihtomerkiksi varatuilla metsäalueilla on huolehdittava puuston arvon säilymisestä.

Osalla metsäalueista hyödynnetään metsiin liittyviä taloudellisia mahdollisuuksia niin, että ne sopivat yhteen muiden metsille asetettujen tavoitteiden kanssa. Kaupunki etsii aktiivisesti myös uusia tapoja saada metsistä taloudellista tuloa.

Kantavat teemat

Monimuotoisuus Loviisan metsissä vaalitaan luonnon monimuotoisuutta. Luonnon monimuotoisuuden turvaaminen ja kehittäminen ovat avainasemassa kaikessa kaupungin metsien käytössä ja hallinnassa.

Yhteiset metsät. Loviisan metsät kuuluvat meille kaikille. Vastuullinen luonnon käyttö on osa kestävästä kaupunkikulttuurista: jokaisenoikeuksien rinnalla korostuvat jokaisen vastuut. Aukkaat saavat tarvittavaa tietoa ja voivat osallistua metsiin liittyvään päätöksentekoon. Keskustelua metsistä käydään avoimesti, ja luottamus ja arvostus vallitsevat toimijoiden välillä.

Ilmastonmuutoksen hillintä ja vaikutuksiin sopeutuminen: Loviisan metsät sitovat ja varastoivat hiiltä. Metsien hiilivarastot tukevat Loviisan ilmastotavoitteiden saavuttamisessa. Metsien hoidossa pidetään huoli siitä, että metsät pystyvät vastaamaan ilmastonmuutoksen tuomiin haasteisiin ja sopeutumaan muutoksiin.



Kuva: Heli Nukki / Sitowise

Painopisteet

KANTAVAT TEEMAT

PAINOPISTEET

Loviisan metsästrategialle on valittu neljä painopistettä: virkistävät lähimetsät, suojelualueet, maisema- ja suojametsät sekä tasapainoiset talousmetsät.

Painopisteet lomittuvat strategian kantavien teemojen kanssa ja kuhunkin painopisteeseen liittyy kantavien teemojen toteutumiseen liittyviä toimenpiteitä. Painopisteet ja niille muodostetut konkreettiset toimenpidepaketit on esitelty seuraavilla sivuilla.

MONIMUOTOISUUS

YHTEISET
METSÄT

ILMASTON-
MUUTOS

Virkistävät lähimetsät

Suojelualueet

Maisema ja suojametsät

Tasapainoiset talousmetsät

Virkistävät lähimetsät

Lähellä asutusta sijaitsevat virkistävät lähimetsät ovat tärkeitä paikallisten asukkaiden hyvinvoinnille ja arjen viihtyisyydelle. Niissä korostuvat ulkoilumahdollisuudet, luonnon kokeminen sekä ympäristön monimuotoisuuden vaaliminen.

Lähimetsät tarjoavat helposti saavutettavia alueita liikuntaan, leikkiin ja rauhoittumiseen luonnon helmassa.

Lähi-, virkistys ja ulkoilumetsät muodostavat monipuolisen, viihtyisän ja turvallisen kokonaisuuden, joka tarjoaa erilaisia alueita erilaiseen käyttöön.

Tarjotaan monenlaisia metsäalueita ja ylläpidetään vaihtelevaa palveluvarustusta. Kehitetään nykyisiä ulkoilureittejä ja opastusta, mutta tarjotaan myös luonnonmukaisempia, vähemmän rakennettuja virkistysalueita.

Ulkoilu-, lähi- ja virkistysmetsissä ei tavoitella taloudellista tuottoa. Hoitotoimenpiteet valitaan paikalliset olosuhteet huomioiden. Avohakkuuta vältetään ja sitä käytetään vain, kun siihen on selkeä, perusteltu tarve. Hakkuualat suunnitellaan niin, että ne jäävät mahdollisimman pieniksi.

Tunnistetaan kohteet, jotka ovat herkkiä kulumaan. Arvioidaan virkistyskäytön painetta ja ohjataan tarvittaessa kulku muille alueille.

”Vahvistetaan luontomenetelmien käyttöä hyvinvoinnin ja terveyden tukemisessa, jolla luodaan paremmat edellytykset muun muassa Terveysmetsä-toiminnalle.

Huolehditaan luonnon monimuotoisuudesta lähi-, virkistys- ja ulkoilumetsissä.

Vaalitaan luonnon monimuotoisuutta ylläpitäviä metsän rakennepiirteitä.

Huolehditaan lehtipuuosuudesta, lahopuun säästämisestä ja muista luonnonhoitotoimista.

Huomioidaan virkistys- ja ulkoilumetsien hoidossa mahdollisuuksien mukaan hiilensidonta ja ilmastonmuutokseen sopeutuminen.

Ohjataan puulajisuhteita sekapuustoiseksi ja rakennetta mahdollisuuksien mukaan kerrokselliseksi.

Seurataan metsien tilaa aktiivisesti ja tehdään tarvittaessa muutoksia hoitokäytäntöihin.

Loviisalaiset voivat vaikuttaa lähimetsien hoitoon ja käyttöön. Tietoisuus lisää arvostusta ja vastuullista käyttäytymistä.

Selvitetään nykyisen lähi-, virkistys-, ja ulkoilumetsäkokonaisuuden käyttöä ja haasteita. Kysytään erityisesti lasten ja nuorten näkemyksiä.

Viestitään ja ohjeistetaan vastuulliseen ulkoiluun, jotta virkistyskäyttö ei uhkaa monimuotoisuutta ja ekologista kestävyyttä.

Lisätään loviisalaisten tietoisuutta metsien roolista hiilinieluna ja ilmastonsuojelussa.

Suojelualueet

Luonnonsuojelualueet ovat arvokkaita luonnon monimuotoisuuden säilyttäjiä. Niillä turvataan harvinaisten ja uhanalaisten lajien elinympäristöjä sekä edistetään ekologisten yhteyksien säilymistä. Loviisan suojelualueverkosto auttaa vastaamaan myös ilmastotavoitteisiin ja tarjoaa mahdollisuuksia luontoharrastuksiin.

Suojelualaa lisätään asteittain strategiakaudella ja kohteiden valikoimaa laajennetaan. Tavoite tarkentuu suojeluarvokartoitusten perusteella. Suunta-antavana tavoitteena pidetään nykyisen kolmen prosentin suojelualan kaksinkertaistamista kuuteen prosenttiin.

Kartoitetaan suojeluarvot kaupungin metsäalueilla ja tunnistetaan arvokkaimmat kohteet ja ekologiset verkostot.

Suojellaan monimuotoisuuden ja ekosysteemi-palvelujen säilyttämisen kannalta edustavimmat kohteet.

Käytetään talousmetsissä suojeltujen alueiden ympärillä olosuhteisiin sovitettuja suojavyöhykkeitä.

Suojelualueilla on tärkeä rooli ilmastomuutoksen hillinnässä muun muassa hiilensidonnan ja -varastoinnin kautta.

Lisätään lahopuun määrää hiilivarastojen ja biodiversiteetin säilyttämiseksi.

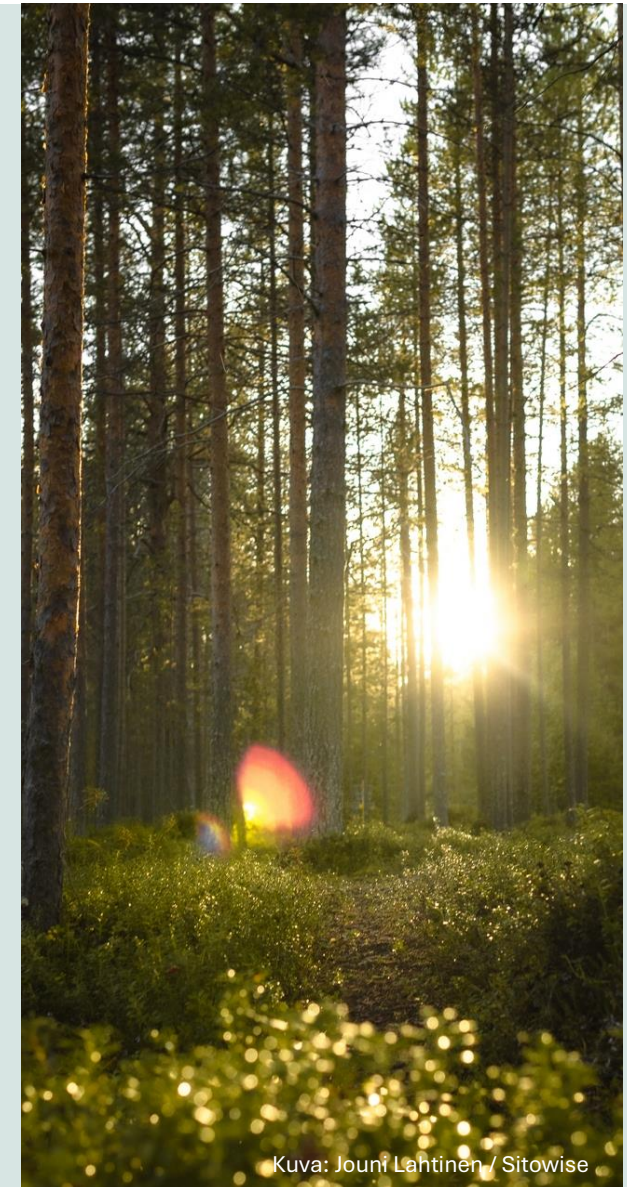
Vanhojen metsien säilyttäminen ja suojelu ylläpitävät pitkäaikaisia ekosysteemi-palveluja ja varastoivat hiiltä tehokkaasti.

Loviisalaiset tuntevat metsien suojelun tärkeyden ja merkityksen.

Lisätään loviisalaisten tietämystä luonnonsuojelusta ja sen ekologisista ja ilmastollisista merkityksistä.

Lisätään loviisalaisten tietämystä metsien roolista hiilinieluina.

Luontokasvatus lisää tietoisuutta ja arvostusta luontoa ja ympäristöä kohtaan.



Kuva: Jouni Lahtinen / Sitowise

Maisema- ja suojametsät

Maisema- ja suojametsillä on tärkeä rooli Loviisan kaupunki- ja maaseutumaiseman säilyttämisessä sekä ympäristön suojelussa. Ne tuovat ympäristöön viihtyisyyttä, hillitsevät maaperän eroosiota ja toimivat tuuli- sekä melusuojina esimerkiksi asuinalueiden ja liikenneväylien läheisyydessä.

Viihtyisä lähimaisema luonnon monimuotoisuudesta huolehtien.

Huolehditaan maisemakuvan säilymisestä. Esimerkiksi kauko- ja lähimaisemassa tärkeät metsät säilytetään puustoisina ja toisaalta näkymät tärkeiltä näköalapaikoilta, kuten Kukkukiven näkötornilta pidetään avoimina. Periaatteena on säilyttää merinäkymät siten, että metsänpohjalle jätetään riittävä tiheys taimia ja monimuotoisuudesta huolehditaan

Suositaan sekametsiä, lisätään lahopuuta ja toteutetaan muita luonnonhoitotoimia vaihtelevan maiseman ja metsän vastustuskyvyn hyväksi.

Säilytetään olemassa olevia viheryhteyksiä ja luodaan uusia sinne, missä se on tarpeen ekologisten yhteyksien tukemiseksi. Suojametsäkaistaleet vahvistavat viherkäytäviä.

Huolehditaan metsien vastustuskyvystä säännäri-ilmiöille.

Edistetään metsien monimuotoisuutta muun muassa lisäämällä sekapuuston osuutta. Sekametsät ovat vähemmän alttiita tuholaisille ja myrskytuhoille.

Hoitotoimet ylläpitävät metsän terveyttä.

Loviisalaiset vaikuttavat maisemametsien hoitoon.

Järjestetään asukkaille osallistumismahdollisuuksia maiseman- ja metsänsuojeluun liittyvään päätöksentekoon.

Edistetään yhteisprojekteja, joissa paikalliset asukkaat voivat osallistua maisemansuunnitteluun ja -hoitoon.

Viestitään ja keskustellaan luonnon monimuotoisuuden merkityksestä ja vaikutuksista maisemaan.

Tasapainoiset talousmetsät

Tasapainoisesti hoidetuissa talousmetsissä yhdistyvät ekologinen, taloudellinen ja sosiaalinen näkökulma. Metsien kestävällä käytöllä tuetaan paikallista elinkeinotoimintaa sekä turvataan metsien uusiutuvuus, lajiston monipuolisuus ja virkistyskäyttömahdollisuudet myös tuleville sukupolville.

Talousmetsiä hyödynnetään kestävästi monimuotoisuus ja metsien ilmastokestävyyden huomioiden ja yhteensovittaan.

Talousmetsissä käytetään ensisijaisesti hyväksi todettuja menetelmiä, mutta vaihtoehtoisia metsänkasvatustapoja kokeillaan siellä, mihin ne parhaiten soveltuvat.

Lintujen pesimäaikana 1.4. - 31.7. vältetään hakkuita erityisesti rehevillä alueilla. Hakkuita ei tehdä lainkaan 1.5.–30.6.

Loviisan saaret pidetään jatkossakin metsätalouden toimenpiteiden ulkopuolella.

Mahdollistetaan jatkossakin metsien monikäyttö jokaisenoikeuksin (mm. marjastukseen, sienestykseen ja virkistykseen).

Turvataan metsästysmahdollisuudet myös jatkossa.

Loviisalaiset saavat tietoa metsistä ja metsien käytöstä ja aiheesta käydään avointa keskustelua.

Tarjotaan oikeaa ja ymmärrettävää tietoa metsien hoitoa koskevista päätöksistä (kartat, infograafit, yleistajuiset tiivistelmät).

Osallistetaan loviisalaisia päätöksentekoon metsiin liittyvissä asioissa.

Viestitään jokaisenoikeuksista ja -velvollisuuksista. Ohjataan loviisalaisia tiedon lähteille.

Ilmastonmuutosta hillitään talousmetsien avulla. Varmistetaan sopeutuminen parantamalla metsien vastustuskykyä sään ääri-ilmiöille.

Metsänhoitotöiden oikea-aikaisuus turvaa puuston elinvoimaisuutta ja kasvua sekä edistää hiilensidontaa ja -varastointia. Hiilensidonnan keinoja talousmetsissä ovat myös mm. sekapuuston suosiminen ja lahoppuun jättäminen.

Painotetaan hiilen varastoimista puustoon. Huolehditaan maaperän hiilivarastosta. Suositetaan metsänkasvatuksen menetelmiä, joilla metsämaaperään kertyy hiiltä.

Tutkitaan ennallistamisen ja kompensaation tarjoamat mahdollisuudet

Selvitetään kompensaation tarjoamia uusia mahdollisuuksia ja hyödynnetään niitä kaupungin omaan käyttöön ja luonnon monimuotoisuutta lisäten.

Pilotoidaan ekologista kompensaatiota soveltuvilla alueilla.

Metsien kunnossapitoluokitus

Metsien käyttöä ja hoitoa suunniteltaessa on tärkeää huomioida metsien moninaiset arvot ja käyttömuodot. Kaikkia niitä ei voida toteuttaa samanaikaisesti samoilla alueilla, sillä eri tavoitteet voivat osin olla jopa ristiriidassa keskenään. Metsien kunnossapitoluokitus selkeyttää hoidon periaatteita ja käytäntöjä. Luokitus kertoo, miten eri metsäalueita hoidetaan tai miksi jotkin alueet on rajattu hoidon ulkopuolelle. Tavoitteena on sovittaa yhteen erilaisia metsiin kohdistuvia tarpeita ja turvata samalla luonnon monimuotoisuus sekä maisema- ja virkistysarvot. Luokittelu tukee kestävästä metsien käyttöä ja lisää ymmärrystä metsien merkityksestä.

Loviisan metsien kunnossapitoluokitus (taulukko 1) on laadittu metsästrategian tueksi. Luokitus perustuu valtakunnalliseen viheralueiden kunnossapitoluokitukseen (RAMS2020), jonka on laatinut Viherystöliitto. Luokitus kattaa myös muut viheralueet, kuten puistot ja perustuu monipuoliseen arvopohjaan, joka huomioi sekä ihmisen että luonnon näkökulmat. Loviisassa luokitusta sovelletaan metsästrategian tavoitteet huomioiden.

Metsäalueet jaetaan luokituksessa viiteen pääluokkaan: arvometsä (M1), lähimetsä (M2), ulkoilu- ja virkistysmetsä (M3), suojametsä (M4) ja talousmetsä (M5). Lisäksi mukana ovat suojelualueet (S) ja maankäytön muutosalueet (Mx).

Metsäkuviokohtaiset tiedot kunnossapitoluokista ovat kaupungin asiantuntijoiden käytössä Loviisan Foresta-metsätietojärjestelmässä, mikä mahdollistaa luokkien seurannan ja toimenpiteiden suunnittelun. Seuraava askel on tuoda karttapohjainen kunnossapitoluokittelu jatkossa myös kaupunkilaisten saataville.



Kuva: Ismo Häkkinen / Sitowise

Kunnossapitoluokka	Yleistajuinen kuvaus	Käytetyt toimenpiteet (lyhyt kuvaus)
Arvometsä (M1)	Metsäalue, jolla on erityisiä maisema-, luonto- tai kulttuuriarvoja, ei kuitenkaan suojelualue	Metsänkäsittely ja luonnonhoito arvopiirteet huomioiden, lahopuiden säästäminen, poimintahakkuut, vain tarpeelliset toimet.
Lähimetsä (M2)	Asutuksen lähellä oleva metsä, arjessa tärkeä leikkiin, ulkoiluun, oleskeluun ja opetukseen	Hoito asukkaiden vuorovaikutuksessa: maisema-, ekologiset ja viihtyisyyden tavoitteet, monimuotoisuus, turvallisuus.
Ulkoilu- ja virkistysmetsä (M3)	Ulkoilu- ja harrastekäyttöön soveltuva metsä asutuksen lähellä tai hieman kauempana	Metsänkäsittely vaihtelevuutta ja monimuotoisuutta lisäävästi, reittiverkoston ylläpito, vaihteittainen uudistaminen.
Suojametsä (M4)	Suojaa asutusta esim. teollisuuden tai liikenteen aiheuttamilta haitoilta, toimii myös ekologisena yhteytenä	Monikerroksisen ja peitteisen kasvillisuuden ylläpito, maltillinen harvennus, reuna-alueiden maisemointi, lahopuiden säästö.
Talousmetsä (M5)	Metsätalouksikäytössä oleva, pääosin taajaman ulkopuolinen metsä, jossa huomioidaan myös monikäyttö ja kestävyys	Kestävä metsänkasvatus sopivin menetelmin, oikea-aikaiset hakkuut ja hoitotoimet, jatkuva kasvatus kun mahdollista.
Suojelualue (S)	Luonnon- tai kulttuurikohteiden suojelemiseksi rajattu alue, lainsäädännöllä/viranomaispäätöksellä määritelty, suojelee luontoarvoja	Hoito- ja käyttösuunnitelman mukainen; mahdolliset metsänkäsittelyt ja reitit, arvot aina etusijalla.
Maankäytön muutosalue (Mx)	Rakentamiseen kaavoitettu/kaavoituksen vaikutusalueella oleva metsä, jolle odotetaan maankäytön muutosta	Metsää hoidetaan tulevaa käyttöä varten: valmistellaan esim. peitteiseen tai eri-ikäisrakenteiseen metsään.

Taulukko 1: Loviisan metsien kunnossapitoluokitus perustuu Viherympäristöliiton RAMS 2020 –luokitukseen (Viherympäristöliitto, 2020).

Strategiaprosessi ja osallisuus

Loviisan kaupungin metsästrategia valmisteltiin huhtikuun ja marraskuun 2025 välisenä aikana. Strategian laatimisesta vastasi kaupungin asiantuntijoista koostunut työryhmä yhteistyössä hankekumppanina toimineen Sitowise Oy:n asiantuntijoiden kanssa. Asiantuntijatyöryhmä laati pohjaesityksen eli strategia-aihion jatkokehittäväksi osallistavassa prosessissa.

Kaupunkilaisten osallistaminen oli strategiaprosessissa keskeisessä roolissa. Loviisalaisten ajatuksia koottiin aluksi sähköisellä, karttapohjaisella kyselyllä. Kyselyyn vastasi yhteensä 171 henkilöä. Vastauksissa korostui erityisesti luonnon monimuotoisuuden merkitys metsien hoidossa – sitä pitivät tärkeänä vastaajat kaikista ikäryhmistä. Toiseksi tärkein tavoite oli virkistyskäytön mahdollisuuksista huolehtiminen, kun taas metsien taloudellisen tuoton vastaajat kokivat vähiten merkittäväksi. Nykyisessä metsien hoidossa nähtiin kehittämistarpeita muun muassa luonnon monimuotoisuuden, maisemien, ilmastotavoitteiden sekä virkistyskäytön paremmassa huomioimisessa. Poimintoja kyselyyn tulleista avoimista vastauksista kuvassa 7.

Kesäkuussa loviisalaisia ja kesäasukkaita kutsuttiin osallistamaan työpajaan, jossa he pääsivät vaikuttamaan prosessin aiemmissa vaiheissa työstettyyn strategia-aihioon. Pajaan osallistui kolmisenkymmentä henkilöä. Strategia-aihio oli myös nähtävillä kaupungin verkkosivuilla, ja siihen oli mahdollisuus jättää palautetta 8.-23.6.2025. Aihioon saatiin neljä kirjallista palautetta.

Sekä työpajassa, että tulleessa palautteessa nousi esiin vahva toive luonnon monimuotoisuuden turvaamisesta ja suojelualueiden lisäämisestä. Erityisesti painotettiin tarvetta laajemmille ja yhtenäisemmille virkistys- ja terveystaloksille sekä viherkäytävien ja suojametsien roolia asukkaiden viihtyisyyden ja luonnon monimuotoisuuden ylläpidossa.

Useat palautteen antajat pitivät tärkeänä avohakkuiden vähentämistä sekä sitä, että metsänhoitoa toteutetaan kestävän kehityksen ja ilmastotavoitteiden mukaisesti. Toisaalta sekä työpajassa että osassa tulleista kommentteissa korostuivat talousnäkökulma metsien käyttöön ja hoitoon. Kaupungin metsien käyttöä ja hoitoa toivottiin suunniteltavan paikallisiin tarpeisiin perustuen ja huomioiden muun muassa metsätuhot ja uudistamistarpeet. Lisäksi toivottiin avointa ja ajantasaista tiedotusta kaupungin metsien tilasta ja käsittelysuunnitelmista.

”Inga kalhyggen.”

“Taajamien ja kylien lähimetsät pois metsätalouskäytöstä. Metsätalous virkistymetsissä ei toimi. Suojeluasiat nytkähtäneet viime aikoina mukavasti eteenpäin, mutta tällä saralla on vielä tehtävää. Talousmetsissä voisi kokeilla ennakkoluulottomasti vaihtoehtoisia metsänkasvatustapoja (jatkuva kasvatus). Kuusimetsien istutus ei ilmastonmuutoksen takia enää järkevää?”

“Sköt ansvarsfullt om skogarna. Skydda men avverka också där det behövs. Också kalhygge är ok om det tex finns barkborrar.”

”Metsää pitää mainostaa, mistä pääsen metsään kävelemään, mihin jätän auton, onko istumapaikkoja, onko mahdollisuutta syödä eväitä.”

“Hoppas det tas i beaktande hur mycket skogen ger åt enskilda individer, barn och äldre, olika hobbyverksamheter (scouter, 4h, orientering m.m).”

Muistakaa erottaa yksityisomisteinen metsä kaupungin omasta. Yksityistä omaisuutta pitäisi koskea omaisuuden suoja. Jokaisenoikeuksin metsää voi kuitenkin käyttää virkistykseen.

Kuva 7: Poimintoja kyselyn avoimista vastauksista.

Strategian toteutus

Metsien hallinta on ollut Loviisan kaupungin organisaatiossa siiloutunutta (virkistysmetsistä huolehtii eri taho kuin talousmetsistä), mikä voi aiheuttaa päällekkäisyyksiä ja ristiriitoja. Nyt valmistunut metsästrategia yhtenäistää tavoitteita ja toimintatapoja. Kun tietojärjestelmien käyttöä tehostetaan, tieto metsäomaisuudesta ja sen käytöstä pidetään ajan tasalla.

Metsästrategian koordinoinnista ja organisoinnista Loviisassa vastaa nykyisin Maaseutuyksikkö. Metsästrategia koskettaa teemoiltaan useampia kaupungin eri toimintoja, joten strategian toteutumista seuraamaan ja edistämään perustetaan poikkihallinnollinen tiimi eri toimialojen sekä haluttaessa keskeisten sidosryhmien edustajista. Strategian toimeenpano käynnistetään selkeällä tavoitteiden viestinnällä ja priorisoinnilla sekä eri toimijoiden roolien ja vastuuhenkilöiden nimeämisellä. Konkreettisille toimenpiteille määritellään aikataulut ja varmistetaan tarvittavat resurssit.

Toteutusta seurataan selkeillä mittareilla ja edistymisestä raportoidaan säännöllisesti (tarkemmin seuraavalla sivulla). Kun metsävaratiedot ovat ajan tasalla metsätietojärjestelmässä, metsien tilan seuranta, vertailu tavoitetasoon ja raportointi on vaivatonta.

Metsätietoja tuodaan myös kaupunkilaisten saataville muun muassa karttapohjaisessa muodossa. Viestintä ja sidosryhmäosallistaminen varmistavat läpinäkyvyyden ja kuntalaisten tuen (tarkemmin seuraavalla sivulla).



Kuva: Ismo Häkkinen / Sitowise

Seuranta ja viestintä

Strategian toteutumista, toimenpiteiden etenemistä ja vaikutuksia seurataan säännöllisesti sovittujen mittareiden avulla. Seuranta sisältää raportoinnin, tulosten läpikäymisen arviointikokouksissa sekä toimenpidesuosituksen laatimisen esille tulevien haasteiden perusteella. Ensimmäinen vuosiraportti laaditaan vuonna 2026, ja sen jälkeen vuosittain. Tarvittaessa kootaan puoli- tai neljännesvuosittaisia tiivistelmiä päätöksenteon tueksi.

Keskeiset seurattavat asiat vuosiraportissa:

- Toimenpiteiden toteutuminen suhteessa suunnitelmiin ja aikatauluihin
- Kunnossapitoluokissa ja niiden pinta-aloissa tapahtuvat muutokset
- Kaupungin maanomistuksen pinta-alamuutokset
- Suojeltu pinta-ala hehtaareina ja alueiden määrä
- Toteutuneet hakkuut verrattuna kasvuun, hakkuut erittelynä kunnossapitoluokittain ja hakkuutavoittain
- Metsien nettotuotot (puunmyyntitulot miinus hoito- ja hallintokustannukset).
- Mahdolliset vaikutukset luonnon monimuotoisuuteen (esim. monimuotoisuusindeksi)
- Saadut METSO- ja Helmi-korvaukset.
- Ekologisten luontokompensaatioiden toteutuminen

Strategiaa tarkistetaan ja päivitetään raporttien ja kerätyn palautteen perusteella. Päivityksiä tehdään, jos olosuhteet, lainsäädäntö tai tavoitteet muuttuvat tai kun

seurannasta nousee selkeitä kehitystarpeita. Strategian kehittämisessä hyödynnetään kerättyjä kokemuksia, muissa kunnissa hyväksi havaittuja käytäntöjä sekä uutta tutkimustietoa. Metsästrategia tuodaan valtuustokausittain tiedoksi kaupunginvaltuustolle.

Metsästrategian toteutus ja seuranta – ja metsien hoito ja käyttö yleisestikin – ovat avointa ja läpinäkyvää. On tärkeää lisätä vuorovaikutusta sekä kaupungin henkilöstön kesken että asukkaiden kanssa, jotta saadaan metsien hyödyt kaupungille ja kaupunkilaisille käyttöön parhaalla mahdollisella tavalla. Kun loviisalaiset saavat tietoa, he voivat osallistua ja vaikuttaa toimintaan.

Sen lisäksi, että toimista raportoidaan vuosittain esimerkiksi kaupungin toimintakertomuksessa, niistä on hyvä viestiä laajemminkin kunnan päättäjäille, sidosryhmille ja kuntalaisille.

Konkreettisia keinoja metsästrategian viestintään:

- Kaupungin sosiaalinen media ja lehdistötiedotteet merkittävistä toimenpiteistä tai havaituista vaikutuksista
- Lyhyet tiedotepäivitykset muutoksista (esim. merkittävä hakkuukohde tai uusi polku tai muu vastaava)
- Asukkaille suunnatut infotilaisuudet ja työpajat ennen merkittäviä toimenpiteitä
- Sähköiset karttakyselyt ja palauteforumit, karttapohjainen tieto
- Sidosryhmätyöpajat: järjestöt, yritykset, harrastusryhmät ja asiantuntijat kutsutaan suunnitteluun ja seurantaan

Sanastoa 1/2

Avohakkuu

Metsänviljelyyn, eli kylvöön tai istutukseen, tähtäävä uudistushakkuu toteutetaan avohakkuuna. Siinä poistetaan lähes kaikki uudistusalan puusto säästöpuuryhmiä, luontaisia taimiryhmiä, suojaitehakköjä ja säästettäviä luontokohteita lukuun ottamatta.

Ennallistaminen

Ennallistaminen tarkoittaa ihmisen muokkaaman luonnon palauttamista kohti luonnontilaa. Esimerkiksi ojitetun suon palauttaminen kosteikoksi. Ennallistamalla voidaan lisätä monimuotoisuutta ja tukea ekosysteemien toimintaa.

Harvennus

Puutihyden vähentämiseen tähtäävä toimenpide, joka parantaa metsän kasvua. **Hiilivarasto** Ekosysteemiin tai sen osaan varastoitunutta hiiltä. Metsän hiilivarasto koostuu puuston, muun kasvillisuuden, maaperäeliöstön, kuolleen puuaineksen ja karikkeen biomassoista.

Hiilinielu

Mekanismi tai ekosysteemi, joka kerää ja varastoi jotakin hiiltä sisältävää kemial-lista yhdistettä, yleensä hiilidioksidia. Tärkeimmät hiilinielut ovat meret ja metsät.

Jaksollinen kasvatus

Yleisin metsänkasvatuksen menetelmä, joka jakautuu kasvatus- ja uudistamisvaiheeseen. Jaksollisessa kasvatuksessa metsä on tasaikäistä, ja päätehakkuussa puut kaadetaan ja metsä uudistetaan kylvämällä tai istuttamalla.

Jatkuva kasvatus

Metsä säilyy koko ajan peitteisenä ja metsän uudistuminen perustuu luontaisen taimettumisen ylläpitämään alikasvokseen. Jatkuva kasvatuksessa pyritään vaihtelevaan puuston rakenteeseen, jonka ylläpitoon käytetään harvennus, poiminta-, pienaukko- ja kaistalehakkuita sekä siemenpuu- ja ylispuuhakkuita.

Kompensaatio

Ekologisessa kompensaatiossa ihmisen toiminnan, kuten rakentamisen, aiheuttamia luontohaittoja kompensoidaan tuottamalla vastaavia luontohyötyjä toisaalla. Kompensaatio auttaa säilyttämään luonnon monimuotoisuutta ja ekosysteemipalveluja, vaikka jossain jouduttaisiin luontoarvoja menettämään.

Lähimetsä

Asuinalueiden läheisyydessä oleva metsä, jota käytetään päivittäin muun muassa oleskeluun, leikkiin, kauttakulkuun, ulkoiluun ja liikuntaan. Lähimetsät ovat tärkeitä myös päiväkotien ja koulujen toiminnalle.

Maisemametsä

Metsäalue, jonka ensisijainen tavoite on toteuttaa maisemakuvallista tarkoitusta sijainnistaan riippuen. Tarkoitus voi olla esimerkiksi peittää jotakin tiettyä näkymää. Ulkoilupolun varressa taas voidaan avata näkymiä esim. järvelle eli harvennetaan metsää valikoiden.

Metsäkuvio

Metsäkuvio on yksikkö tai alue, jolla metsän rakenne ja olosuhteet ovat käytännössä yhtenäiset ja jota käsitellään suunnittelun ja hoidontarpeen perusteella yhtenä kokonaisuutena.

Poimintahakkuu

Jatkuvan kasvatuksen hakkuutapa, jonka on tarkoitus edistää metsän luontaista uudistumista. Poimintahakkuussa poistetaan metsikön suurimpia puita, tehdään tilaa pienemmille elinvoimaisille puille sekä lisätään kenttäkerroksessa kasvutilaa uusille taimille.

Sekapuustoisuus

Sekametsän kasvatuksessa metsikössä kasvatetaan kahta tai useampaa puulajia. Puusto voi koostua pelkästään havu- tai lehtipuustosta tai niiden sekoituksesta

Sanastoa 2/2

Suojametsä

Suojametsät sijaitsevat asuinalueiden / muun rakennetun ympäristön ja erilaisten häiriötä aiheuttavien toimintojen välissä. Suojametsiä käytetään terveyden ja turvallisuuden edistämiseen. Suojavaikutus toteutuu parhaiten jatkuvapeitteisellä ja monikerroksisella kasvillisuudella.

Talousmetsä

Metsätalouksikäytössä olevat metsäalueet. Talousmetsiin kohdistuu taloudellisia tuotto-odotuksia, mutta mahdollisesti myös esimerkiksi monikäyttö- ja virkistystavoitteita.

Terveysmetsä

Terveysmetsä paikkana tarkoittaa luontoaluetta, jossa on keskimääräistä enemmän hyvinvointia lisääviä ominaisuuksia. Alue on tietoisesti omistettu hyvinvoinnin kokemiselle, ja siellä on kulkukelpoinen reitti ja mahdollisesti elpymistä tukevia rakenteita. Terveysmetsä-menetelmä pohjautuu tutkimustietoon luonnon hyvinvointivaikutuksista.

Uudistushakkuu / Päätehakkuu

Puuston kasvun loppuvaiheessa tehtävä hakkuu, jossa puut poistetaan ja varmistetaan metsän uudistuminen joko luontaisesti, kylvämällä tai istuttamalla. Syntyvälle aukolle voidaan jättää säästö-, siemen- ja suojuspuita.

Virkistys- ja ulkoilumetsä

Asuinalueiden lähellä tai etäämmällä sijaitseva metsäalue, jota käytetään yleiseen virkistäytymiseen, kuten ulkoiluun, retkeilyyn, liikuntaan, marjastukseen ja sienestykseen. Ulkoilu- ja virkistysmetsät ovat tärkeitä myös päiväkotien ja koulujen toiminnalle.

Taustamateriaaleja

Loviisan kaupungin strategia 2022–2025. Saatavissa: https://www.loviisa.fi/wp-content/uploads/2022/06/Kaupungin-strategia-kaupunginvaltuusto-15.6.2022-lopullinen-_suom.pdf

Viherympäristöliitto 2020. Viheralueiden kunnossapitoluokitus RAMS 2020

Luonnonvarakeskus, 2022. Hiilikompensaatioinfo. Saatavissa: <https://hiilikompensaatioinfo.fi/>

Metsäkeskus, 2023. Avoin metsä – luontotieto. Saatavissa: <https://www.metsakeskus.fi/fi/avoin-metsa-ja-luontotieto>

Repola J., Ojansuu R., Kukkola M., 2007. Biomass functions for Scots pine, Norway spruce and birch in Finland. Saatavissa: <http://urn.fi/URN:ISBN:978-951-40-2046-9>

Tapio, 2019. Metsänhoidon suositukset. Saatavissa: https://tapio.fi/wp-content/uploads/2020/09/Metsanhoidon_suosituksset_Tapio_2019.pdf



Kuva: Heli Nukki / Sitowise

Metsästrategiatyöryhmä

Strategiatyötä on ohjannut Loviisan kaupungin asiantuntijoista koostuva työryhmä, jossa olivat mukana:

maaseutupäällikkö Sam Vickholm
ympäristönsuojelutarkastaja Maija Lehtomäki
metsäteknikko Kai Lindqvist
kaupunkisuunnitteluosaston päällikkö Marko Luukkonen
kaupunginpuutarhuri Mikko Ruotsalainen
ympäristöpäällikkö Heidi Lyytikäinen
viestintäsihteeri Sirpa Pihlaja

