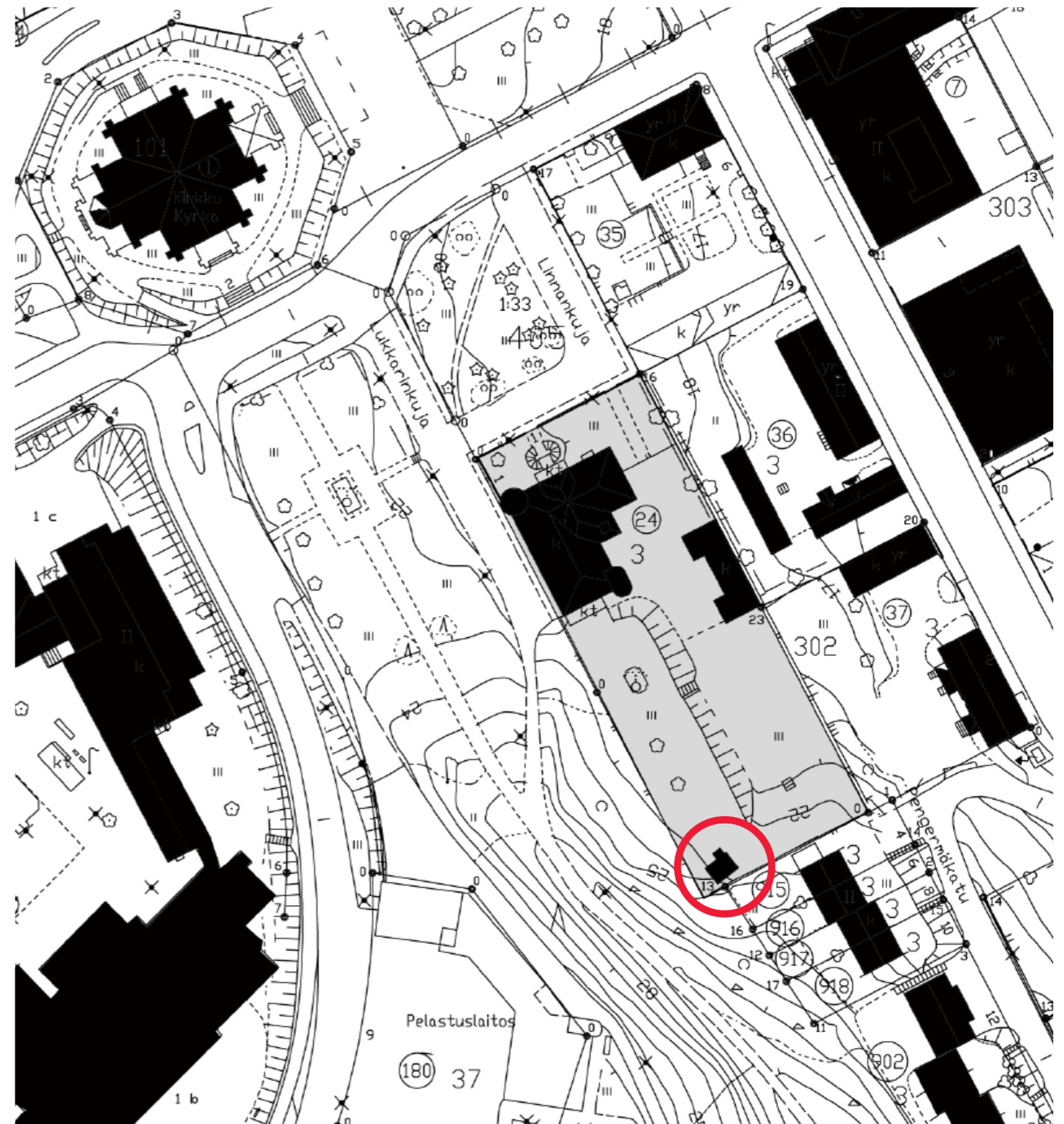


# BONGAN LINNA / MYLLÄRIN MÖKKI / DOKUMENTOINTIAINEISTO

PVM 27.4.2026

Kiinteistötunnus: 434-3-3-24

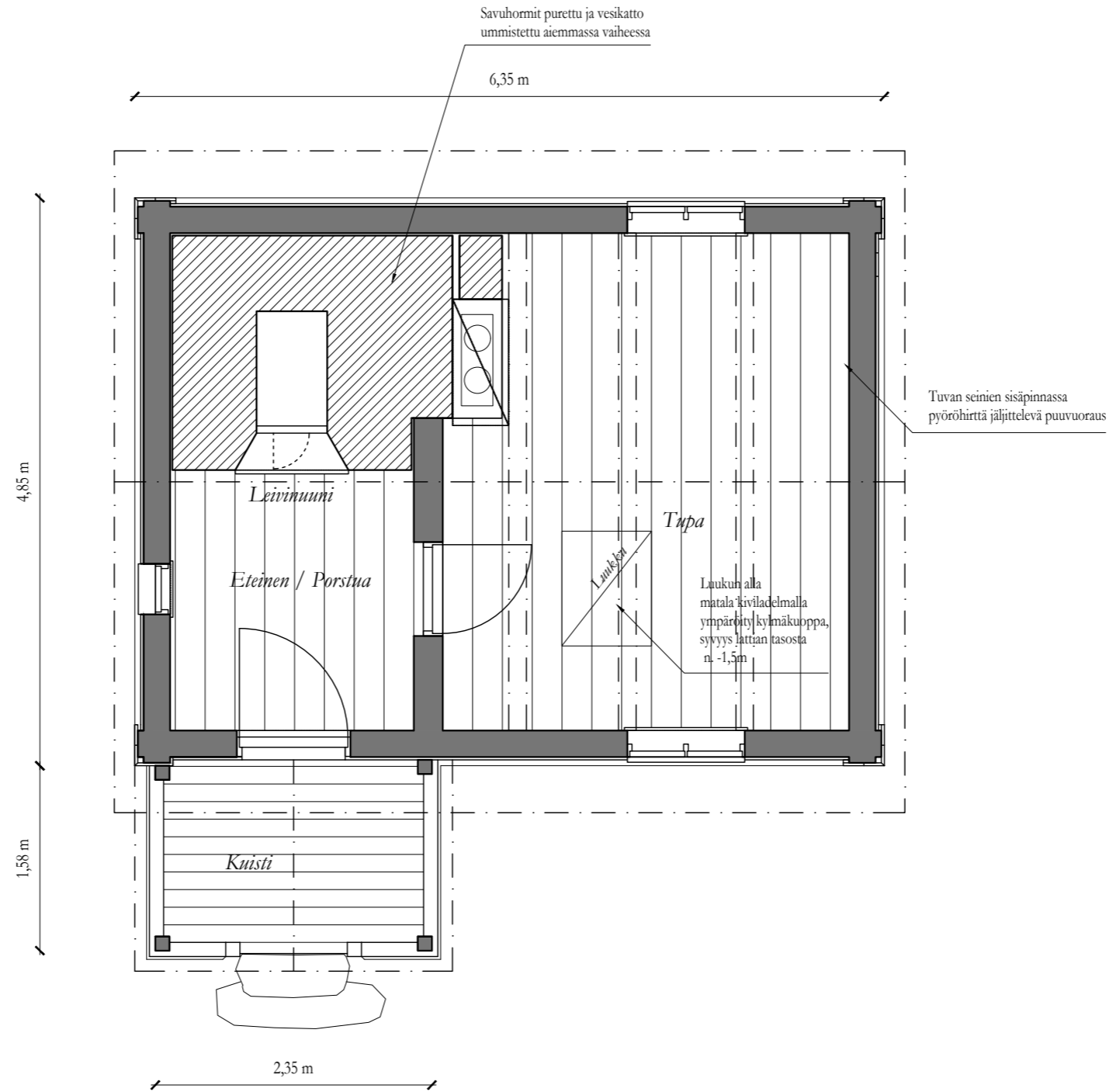
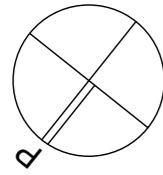


ARKKITEHTITOIMISTO IIRO MIKKOLA OY

Puistokatu 3 C  
00140 Helsinki  
gsm 040-5240652  
iiro.mikkola@iromikkola.fi



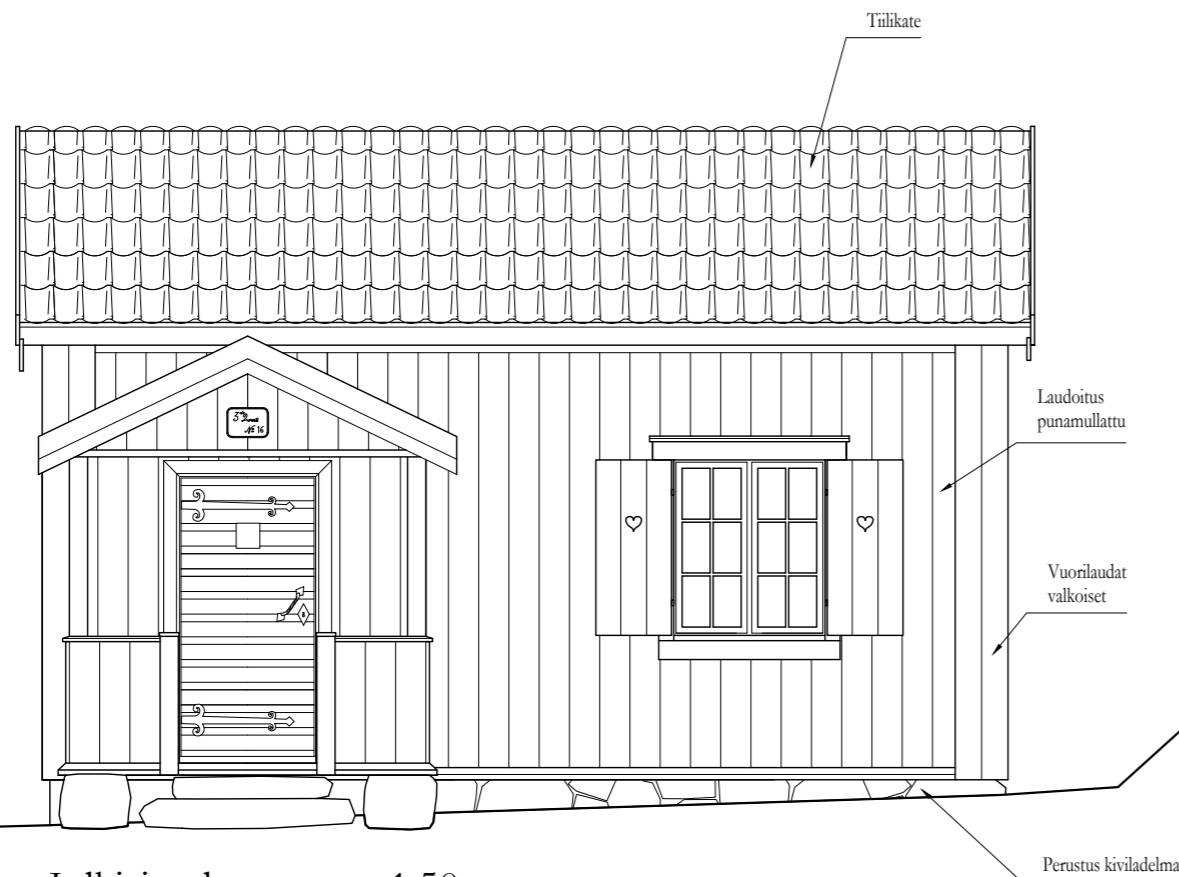
Huom! Mittatarkkuus viittellinen!



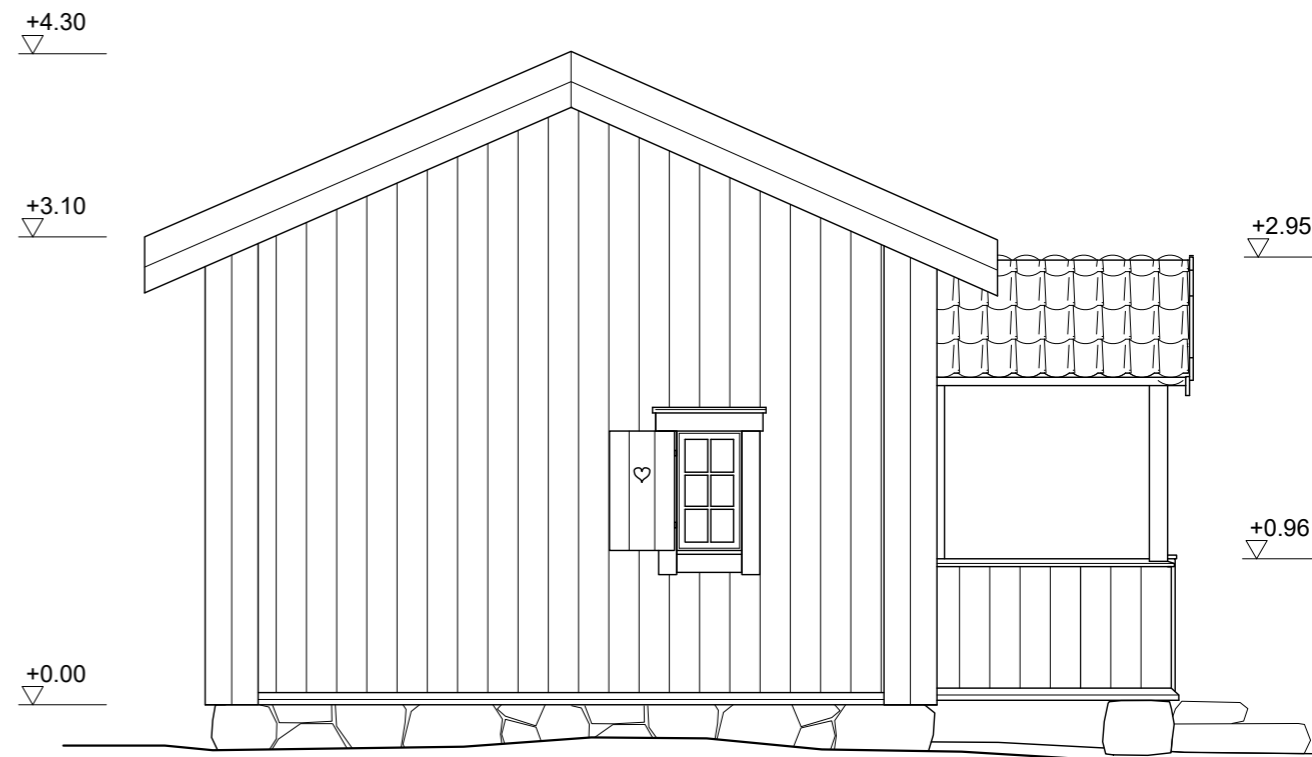
Myllärin mökki  
Pohjapiirustus 1:50



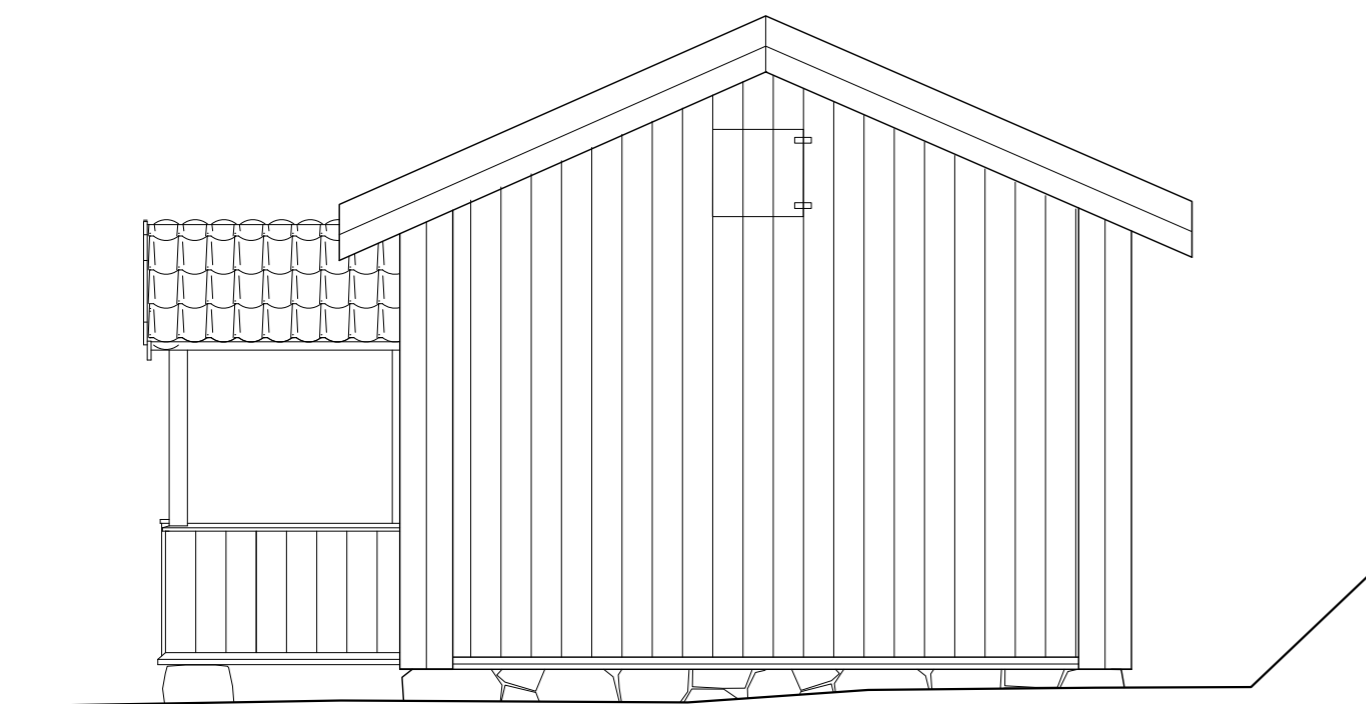
Huom! Mittatarkkuus viittellinen!



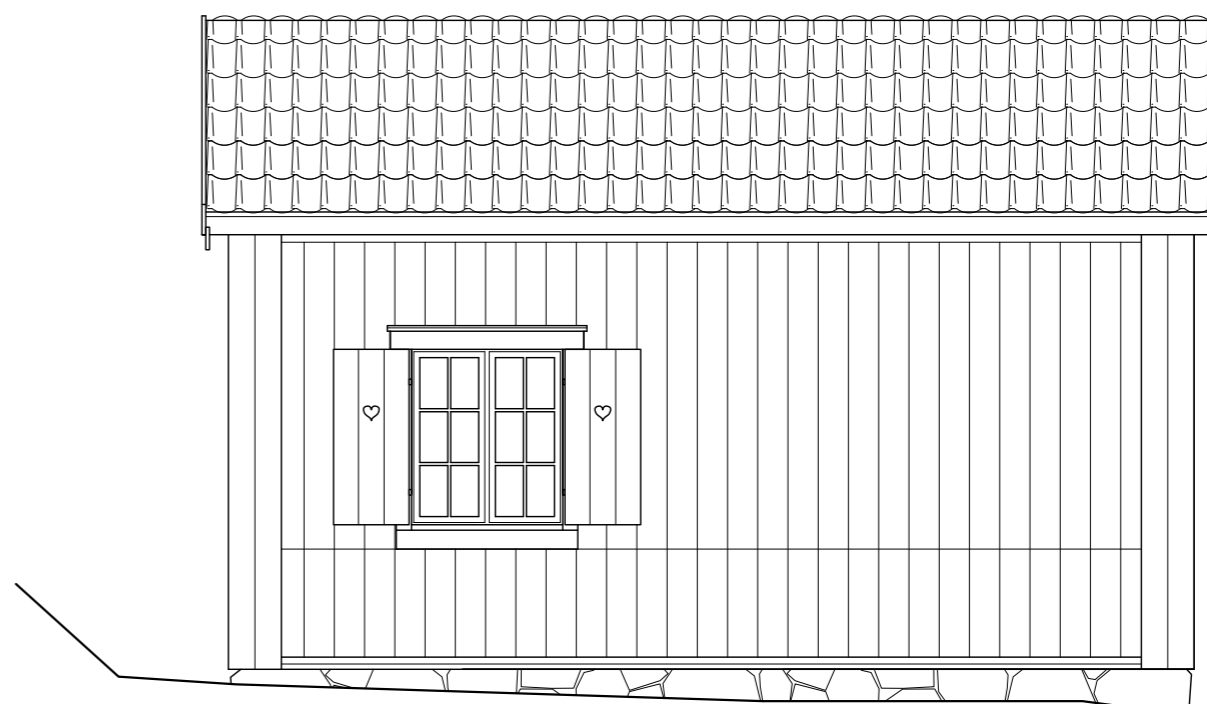
Julkisivu luoteeseen 1:50



Julkisivu koiliseen 1:50



Julkisivu lounaaseen 1:50



Julkisivu kaakkoon 1:50

Kaavassa Bongan linnan tontin ja sen harjun puolella olevan tontin välissä kulkevaa kevyen liikenteen väylää ei ole toteutettu ja kaava tultane muuttamaan tältä osin. Molemmat tontit ovat villan nykyisen omistajan omistuksessa.

Aivan pihan perällä rinteessä on pieni puinen rakennus, joka on sijainnut paikalla ennen Bongan linnan rakennustöitä. Rakennus on ollut harjulla sijainneen myllän mylläriin perheen koti. Romanttisessa hirsirakennuksessa on avokuisti ja ikkunaluukuihin varustetut ruutuikkunat. Katto on tiiltä, takalape on tosin vaihdettu peltikatteeseen, mahdollisesti piipun purkamisen yhteydessä. Rakennus on vuorattu sisältä kookkain, halkaistu puurungoin.

Rakennuksessa on eteinen ja huone. Eteisessä sijaitsee kookas leivinuuni, tuvan puolella on puuhella.

Rakennus on pahoin lahonnut piipun läpiviennin kautta tulleen veden kautta. Toisaalta rakennus on rinteessä ja ylärinteen puolella ei sokkelia ole juurikaan. Lisäksi rakennus on hyvin lähellä takana olevaa, tontin rajalle tehtyä betonimuuria, takaseinästä hirret ovatkin lahonneet osin kokonaan.



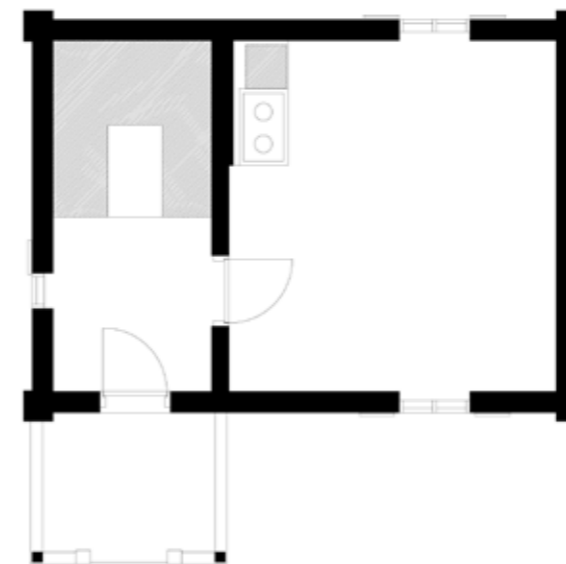
Kuva 35.  
Pihan perällä oleva puinen rakennus.



Kuva 36.  
Puisen rakennus sisältä.



Kuva 37.  
Puisen rakennuksen takajulkisivu ja katto ovat pahoin lahonneet.



Kuva 38.  
Piharakennuksen pohjapiirros.

Den led för cykel- och gångtrafik som i detaljplanen löper mellan tomten för Bonga slott och dess granne vid åsen har inte anlagts och planen kommer troligen att ändras till denna del. Båda tomterna ägs av Bongas nuvarande ägare.

Riktigt vid utkanten av gården finns en liten träbyggnad som stått på sin plats före byggnadsarbetena på Bonga slott. Byggnaden var hem för den på åsen belägna kvarnens mjölnare och hans familj. I den romantiska stockbyggnaden finns en öppen veranda och rutindelade fönster med fönsterluckor. Taket är tegel, men det bakre takfallet har ersatts med plåt, eventuellt i samband med att skorstenen revs. På insidan är byggnaden fodrad med stora, kluvna stockar.

I byggnaden finns en tambur och ett rum. I tamburen finns en stor bakugn och inne i stugan en vedspis.

Byggnaden har stora rötskador på grund av vatten som kommit in via genomföringsstället för skorstenen. Å andra sidan står byggnaden i en sluttning, och på sidan där sluttningen är högre finns det nästan ingen sockel alls. Byggnaden står dessutom mycket nära den betongmur som uppförts på tomtgränsen bakom byggnaden – stockarna på den bakre sidan av byggnaden har delvis murknat helt.



Bild 35.  
Träbyggnaden i bakre delen av gården.



Bild 36.  
Träbyggnaden inifrån med vy mot tamburen.



Bild 37.  
Träbyggnadens bakre fasad och taket har stora rötskador.

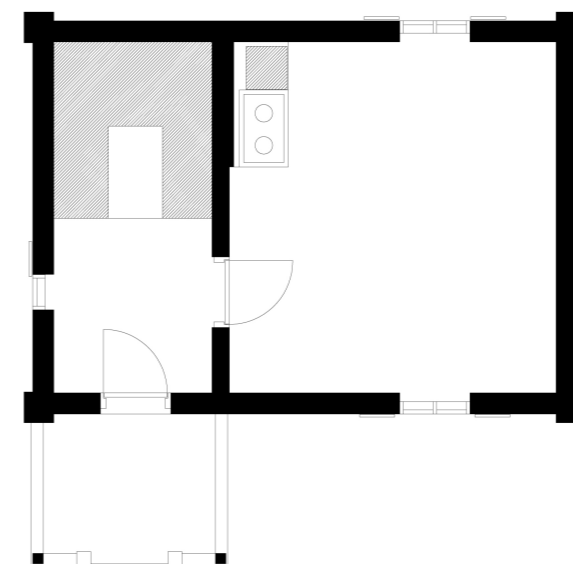


Bild 38.  
Gårdsbyggnadens planritning.



*Kuva 1 Yleiskuva pääjulkisivusta. Rakennus eristetty sortumisvaaran vuoksi.*



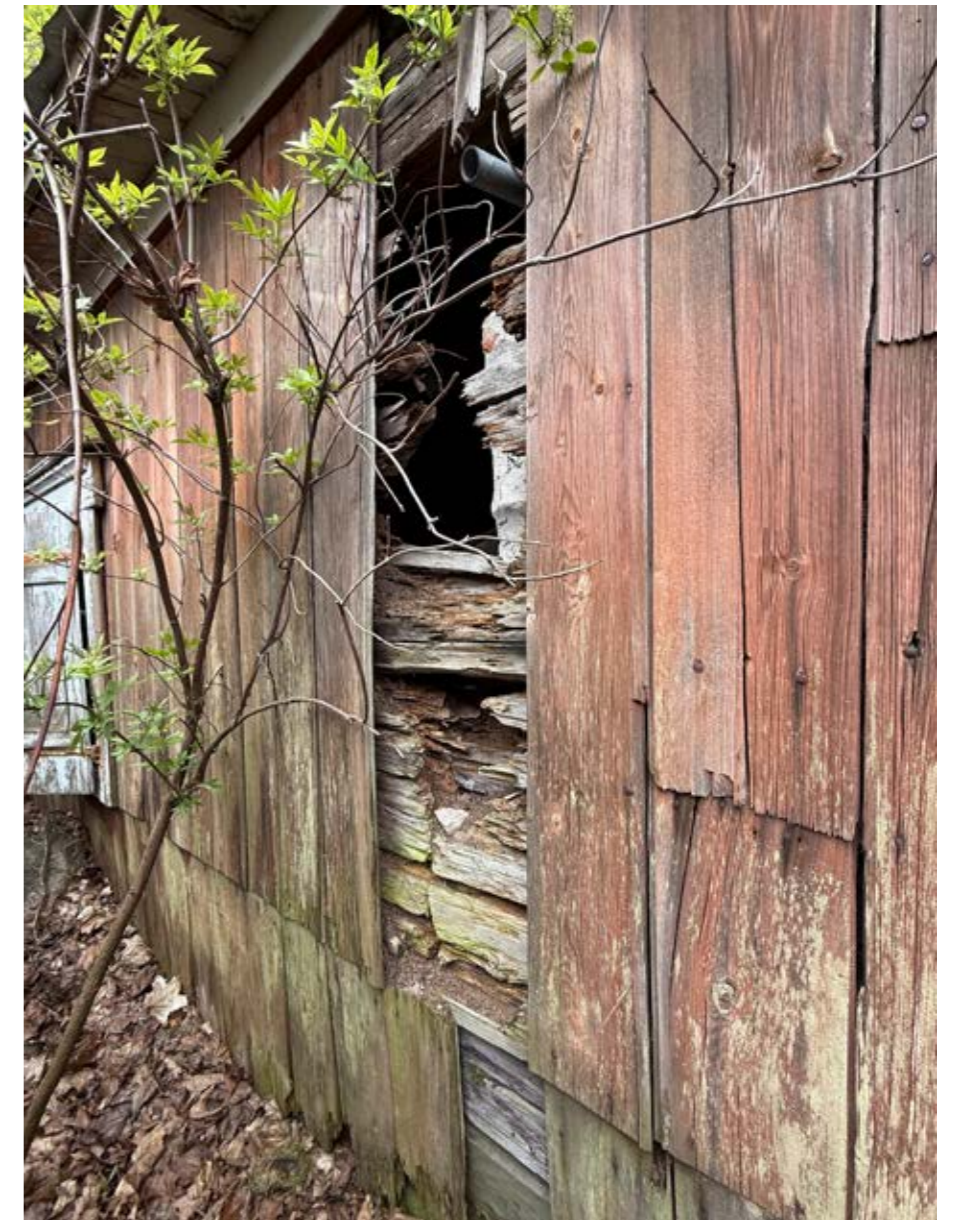
*Kuva 5 Vanha kyltti kuistin päätykolmiossa.*



*Kuva 4 Porstuan ikkuna luukkuineen*



*Kuva 2 Yleiskuva etelästä ylärinteen puolelta.*



*Kuva 3 Kaakkoisjulkisivua*



*Kuva 1 Tuvan ovelta kohti länsinurkkaa, lattian luukku kuvan vasemmassa alakulmassa.*



*Kuva 2 Tuvan ovelta kohti kaakkoisseinää.*



*Kuva 3 Porstuasta kohti leivinuunia*