

**Lemminkäinen Infra Oy:n maa-aineslupa kiinteistöllä Norr-Sarvlaks 2 RN:o 434-415-1-344  
Loviisan kaupungin Sarvilahden kylässä**

508/11.01.00/2015

RAYML § 16

Valmistelija: ympäristönsuojelutarkastaja Maija Lehtomäki, puh. 040 777 3460

Loviisan rakennus- ja ympäristölautakunta on myöntänyt Lemminkäinen Infra Oy:lle maa-ainesluvan 29.12.2015 § 86. Lupa on peruutettu 3.3.2016 § 15 saman lautakunnan kokouksessa hallintolain (434/2003) 50 §:n 1 momentin kohdan 1 nojalla.

Lemminkäinen Infra Oy:lle myönnetään uusi lupa kiviainesten (hiekkä ja sora) ottamiselle ja louheen vastaanottamiselle Loviisan kaupungissa Sarvilahden kylässä kiinteistöllä Norr-Sarvlaks 2 RN:o 434-415-1-344.

Alueella ei ole aiemmin ollut maa-aineksen ottamistoimintaa. Suunnitellulta ottoalueelta on poistettu puusto aiemmin. Suunnittelualue rajoittuu Lägermalmintien tiealueeseen. Alueen koillispuolelta virtaa oja pohjois-eteläsuuntaisesti. Myös tiealueen toisella puolella ojien virtaussuunta on kohti etelää.

Alue sijaitsee Lägermalmin (0158504) vedenhankintaan soveltuvalla II-luokan pohjavesialueella. Pohjavesialueen kokonaispinta-ala on 2,39 km<sup>2</sup> ja muodostumisalueen pinta-ala 1,18 km<sup>2</sup>. Muodostuvaksi pohjaveden määräksi arvioidaan 900 m<sup>3</sup>/d.

Kiinteistön kokonaispinta-ala on noin 919 ha ja varsinaisen ottamisalueen ala on noin 4 ha. Maa-ainesten ottamisen kokonaismäärä on noin 223 400 m<sup>3</sup> ja ottamisaika 10 vuotta.

Pohjaveden pinnantason määrittäminen jo aiemmin luvassa määrätyn yhden, alueen pohjoisosassa olevan pohjavesiputken avulla ei ole riittävää, koska alueen eteläosassa pohjavedentaso on ilmeisesti huomattavasti korkeammalla. Näin ollen, ennen ottamistoiminnan aloittamista alueen eteläosaan tulee asentaa toinen pohjavesiputki, jotta maa-ainesten ottamistaso voidaan luotettavalla tavalla varmistaa.

Lemminkäinen on esittänyt uuden putken sijoituspaikkaa ottamisalueen eteläosaan. Putki tulee sijoittumaan niin, ettei se ole maankaivun tiellä. Putken sijoituskohdassa maapinta on tasolla +43 ja putken alapää tulisi tasolle +33, kuitenkin niin, että se porataan vähintään 2 metriä kallioon (kartta ja selvitys liitteenä).

Lupamääräys nro 13 eli pohjaveden tarkkailupisteet, niistä tehtävä tarkkailu

ja määräyksen perustelut on muutettu.

Uusi pohjavesiputki ja pohjavedenpinnan mittaus kahdesta pisteestä vaikuttaa myös ottosyvyyden tarkempaan määrittelyyn. Ottosyvyyteen liittyvää lupamääräystä nro 6 on myös muutettu siten, että määräystä on täydennetty velvoitteella toimittaa uusittu ottosuunnitelma lupaviranomaiselle hyväksyttäväksi 14.3.2016 mennessä. Ottosuunnitelmassa tulee nimenomaan huomioida ottosyvyyden tarkempi määrittely.

Muilta osin lupapäätös pysyy ennallaan.

Liite 2

Esittelijä: ympäristönsuojelusihteri Heidi Lyytikäinen, puh. 0440 555 413

**Ehdotus:** Rakennus- ja ympäristölautakunta myöntää Lemminkäinen Infra Oy:lle maa-ainesluvan Sarvilahden kylään kiinteistölle Norr-Sarvlaks 2 RN:o 434-415-1-344, dnro 508/11.01.00/2015.

Liite 2

**Päätös:** Rakennus- ja ympäristölautakunta myöntää Lemminkäinen Infra Oy:lle maa-ainesluvan Sarvilahden kylään kiinteistölle Norr-Sarvlaks 2 RN:o 434-415-1-344, dnro 508/11.01.00/2015.

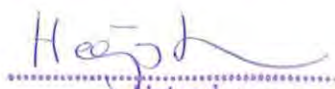
Liite 2

**Jakelu:** Lemminkäinen Infra Oy

**Tiedoksi:** Uudenmaan ELY-keskus  
Porvoon kaupungin terveydensuojelijaosto  
Uudenmaan liitto  
Muistuttajat

---

Tästä päätöksestä ei ole tänne valitettu  
30. päivän kuluessa lukien .....  
2016.; todistaa Helsingissä, Helsingin  
hallinto-oikeuden kirjaamossa .....  
2016.

Nro 315   
Notari H. Hämäläinen

Todistusmaksu 30 EUR

Kunta ja viranomainen	<b>PÄÄTÖS</b>	
	Antopäivä 11.3.2016	Lupanro YSL24-434-2015-2
Loviisan kaupunki Rakennus- ja ympäristölautakunta	Maa-aineslupa Kokouspvm 3.3.2016	Dnro 508/11.01.00/2015

## ASIA

Päätös maa-aineslain (555/1981) 4 §:n mukaisesta hakemuksesta, joka koskee Lemminkäinen Infra Oy:n maa-ainesten ottoa kiinteistöllä Norr-Sarvlaks 2 434-415-1-344 Sarvilahden kylässä Loviisassa.

Päätös sisältää ratkaisun maa-aineslain 21 §:n mukaisesta hakemuksesta, joka koskee toiminnan aloittamista mahdollisesta muutoksenhausta huolimatta.

## LUVAN HAKIJA

Lemminkäinen Infra Oy  
PL 169/Luvat  
00181 HELSINKI

## TOIMINNAN SIJAINTI

Loviisa, Sarvilahden kylä  
Kiinteistö 434-415-1-344

## LUVAN HAKEMISEN PERUSTE

Maa-aineslaki 4 §

## LUPAVIRANOMAISEN TOIMIVALTA

Maa-aineslaki 7 §.  
Loviisan kaupungin hallintosääntö 3 §.

Loviisan kaupungin rakennus- ja ympäristölautakunta  
Osoite: Ympäristönsuojeluyksikkö, Tekninen keskus, PL 11, 07901 LOVIISA

## HAKEMUKSEN VIREILLETULO

RIF TOL

Maa-aineslupahakemus on saapunut Loviisan kaupungin rakennus- ja ympäristölautakunnalle 13.7.2015.

## HAKIJAN LUPATILANNE

Alueella ei ole aiempia lupia. Kyseessä on uusi maa-ainesten ottamisalue. Samaan aikaan on haettu myös ympäristölupaa kiviaineksen murskaamiseen ja varastointiin sekä louheen vastaanottoon, murskaukseen ja varastointiin.

Hakijalla on samalla kiinteistöllä arviolta 500 metrin päässä tämän suunnitelman ottoalueesta pohjoiseen, noin 14 hehtaarin määräala, jolla on voimassaoleva maa-aineslupa 3.8.2017 asti.



Kuva 1. Ottoalueen sijainti

## TOIMINTAA KOSKEVAT LUVAT, SOPIMUKSET JA ALUEEN KAAVOITUSTILANNE

Itä-Uudenmaan maakuntakaavassa alueelle on osoitettu merkintä MY, maa- ja metsätalousvaltainen alue, jolla on valtakunnallisesti, maakunnallisesti ja seudullisesti merkittäviä erityisesti luontoon, maisemaan tai kulttuurimaisemaan liittyviä arvoja. Suunnittelumääräys kuuluu seuraavasti: Alueen suunnittelussa on turvattava maiseman, kulttuurimaiseman ja luonnonarvojen sekä alueen ominaispiirteiden säilyminen. Alueen metsätalous perustuu metsälakiin.

Lisäksi alueelle on osoitettu merkintä pv, pohjavesialue. Alueella ei ole yleis- tai asemakaavaa.

## TOIMINNAN YMPÄRISTÖ, MAAPERÄ JA POHJAVESI

Suunnittelulta ottoalueelta on poistettu puusto aiemmin. Ottamistoimintaa ei alueella ole aiemmin harjoitettu. Suunnittelualue rajoittuu Lägermalmintien tiealueeseen (kuva 1).

Alueen koillispuolelta virtaa oja pohjois-eteläsuuntaisesti. Myös tiealueen toisella puolella ojien virtaussuunta on kohti etelää.

Alue sijaitsee Lägermalmin (0158504) vedenhankintaan soveltuvalla II-luokan pohjavesialueella (kuva 2). Pohjavesialueen kokonaispinta-ala on 2,39 km<sup>2</sup> ja muodostumisalueen pinta-ala 1,18 km<sup>2</sup>. Muodostuvaksi pohjaveden määräksi arvioidaan 900 m<sup>3</sup>/d. Herta-tietokannassa alueen hydrogeologinen kuvaus kuuluu seuraavasti: *”Lähes pohjois-etelä-suuntainen leveähkö pitkittäisharju Sarvlaxträsketin luoteispuolella. Harju on kerrostunut epätasaiselle kallioalustalle, mikä aiheuttaa vettä johtavissa kerroksissa huomattavia paksuusvaihteluja. Harjun eteläpäässä vettä johtavat kerrokset jatkuvat savipeitteen alapuolella pitkälle järven alle. Aines on hiekkavaltaista. Rapakivialueella sijaitseva muodostuma on pintaosastaan lohkareinen. Pohjaveden virtaus suuntautuu pohjoisesta etelään. Tekopohjavettä muodostamalla voidaan tutkitun vedenottamon antoisuutta huomattavasti nostaa.”*



Kuva 2. Pohjavesialue kartalla (Herta-tietokanta).

Suunnittelualueen itäpuolella, lähimmillään arviolta 300 metrin päässä sijaitsee kulttuuriympäristön tai maiseman vaalimisen kannalta tärkeä Norr-Sarvlaxin kartanoympäristön alue, joka on maakunnallisesti merkittävä. Hakija on vuokrannut tämän suunnitelman mukaisen alueen kyseisen kartanokiinteistön omistajalta. Suunnittelualueen ja kartanoympäristön väliin jää puustoa, eikä kartanoympäristön kaukomaisema muutu.

## LAITOKSEN TOIMINTA

### Tiedot ottoalueesta

Pinta-ala: 4 ha  
Alin ottotaso: +34,00  
Kokonaismäärä: 223 400 ktrm<sup>3</sup>  
Vuotuinen ottomäärä: 0-50 000 ktrm<sup>3</sup>  
Ottoaika: 10 vuotta

## Yleiskuvaus toiminnasta

Alueelta kuoritaan ensiksi pintamaat, joita arvioidaan tulevan noin 40 600 k-m<sup>3</sup>. Pintamaat varastoidaan väliaikaisesti osin alueen pohjois-koillisreunalle ja etelä-kaakkoreunalle. Alueelta on tarkoitus ottaa maa-aineksia 223 400 k-m<sup>3</sup>. Otto on tarkoitus aloittaa suunnittelualueen eteläreunalta.

Pohjaveden keskimääräinen korkeusasema on tasolla +30,00 ja alin suunniteltu ottotaso on tasossa +34,00.

Maa-aineksia otetaan ja murskausta tehdään ma-pe klo 6-22 välisenä aikana. Kuormauksia ja kuljetuksia tehdään ma-pe klo 6-22 välisenä aikana sekä poikkeustapauksissa viikonloppuisin klo 7-18.

## Ottotoimintaan liittyvät järjestelyt/ Tukitoiminta-alue

Ottoalue merkitään maastoon paalukepeillä ja lippusiimalla. Putoamisvaarasta varoitetaan lisäksi varoitusmerkein. Asiattomien pääsy alueelle estetään puomein.

Ottoalueella varastoidaan polttoainetta ja muita öljytuotteita. Polttoaineiden varastoinnissa noudatetaan erityistä huolellisuutta. Alueelle on tarkoitus tehdä varikkoalue, jossa polttoaineet ym. öljytuotteet varastoidaan. Varikkoalueen pohjalle asennetaan kalvo ja se tehdään pohjaltaan tiiviiksi. Öljyonnettomuuksiin varaudutaan säilyttämällä öljynimeytysmateriaalia alueella.

## Liikenne

Alueelle voidaan kulkea joko Porvoon moottoritien tai Loviisantien (tiennumero 170) kautta, josta jatketaan Lägermalmintielle. Lägermalmintieltä tehdään ottoalueelle liittymä.

## Jälkihoitotyöt

Toiminnan loputtua alue siistitään. Maisemointisuunnitelma on esitetty suunnitelmapiirroksena. Alueen pohja tasataan konetyötarkkuudella ja isot lohkareet sijoitetaan pohjalle ja luiskiin. Muutamia lohkareita voidaan jättää elävöittämään maisemaa. Alue taimetetaan takaisin metsätaloukseen, pääpuulajina käytetään mäntyä. Reunat luiskataan 1:3 kaltevuuteen. Alueen koillispuolelta puhkaistaan uoma jo olemassa olevaan ojaan, jonka avulla ottoalue pysyy kuivana.

## Kaivannaisjätteen jätehuoltosuunnitelma

Alueelta poistettavat massat ovat lähinnä pintamaita ja hakkuutähteitä. Massamäärä on yhteensä noin 40 000 m<sup>3</sup>-ktr. Kantoja ym hakkuutähteitä alueelta muodostuu yhteensä noin 400 m<sup>3</sup>-ktr ja pintamaita 40 60040 000 m<sup>3</sup>-ktr . Sekä pintamaat, että kannot on tarkoitus

läjittää maavalliin maa-ainestenottamisalueen kaakkois- ja koilliskulmiin ja käyttää ottamisalueen jälkihoitoon ja maisemointiin.

## TOIMINNAN VAIKUTUKSET YMPÄRISTÖÖN JA NIIDEN RAJOITTAMINEN

### Vaikutukset maaperään ja pohjaveteen

Alue sijaitsee Lägermalmin (0158504) vedenhankintaan soveltuvalla II-luokan pohjavesialueella. Pohjavesialueen kokonaispinta-ala on 2,39 km<sup>2</sup> ja muodostumisalueen pinta-ala 1,18 km<sup>2</sup>. Muodostuvaksi pohjaveden määräksi arvioidaan 900 m<sup>3</sup>/d.

Alueella ei ole pohjavesiputkia. Hertta tietokannan mukaan lähimmät pohjavesiputket sijaitsevat reilun puolen kilometrin päässä pohjoisessa olevan maa-ainestenottoalueen ympäristössä.

Pohjaveden pinnan- ja laaduntarkkailua varten suunnitellun ottoalueen pohjoisosaan on asennettu uusi pohjavesiputki.

Alueella tehdyn maatutkaluotauksen perusteella pohjavettä ei ole alueen eteläosassa, koska kalliopinta on suhteellisen lähellä maanpintaa. Alueen pohjoisosaan luotauksen perusteella on kalliopinnan päällä noin 5-10 metrin paksuinen vedellä kyllästynyt kerros, johon putken paikka on suunniteltu. Pohjaveden virtaus alueella on pohjoisesta etelään Hertta tietokannan mukaan. Paikalla tehdyn maaluotauksen perusteella em. virtaussuunta ei ole havaittavissa. Alueella on havaittu vain korkeita kalliokynnyksiä. Yhtenäistä pohjavedenpintaa ei ole havaittu.

### Melu ja pölypäästöt

Melua syntyy jokaisessa toimintavaiheessa: murskauksessa, kuormauksessa, liikenteessä sekä energian tuottamisessa laitokselle aggregaatilla. Työkoneiden ja liikenteen melu on tasaista. Murskauksen ja rikotuksen melu saattaa olla impulssimaista tarkastelupisteen läheisyydestä riippuen. Impulssimaisuustekijä vähenee melun edetessä. Suomen ympäristökeskuksen julkaisussa "Ympäristöasioiden hallinta kiviainestuotannossa" on liikkuvan murskauslaitoksen äänitehotasoksi LWA ilmoitettu 122-124 dB. Murskaustoiminnasta ei aiheudu vastaavaa tärinää kuin räjäytyksistä, eikä alueella räjäytetä kalliota.

Pölyä muodostuu murskauksen yhteydessä kiven rikkoutuessa ja pudotessa kuljettimelta seuralle tai varastokasaan. Kuormaus ja työmaaliikenne aiheuttavat myös pölyämistä. Pölyleijuman kokonaismäärään vaikuttavat murskattavan kiviaineksen kosteus, säätila, alueen tuuliolot sekä se, miten pieneen raekokoon kiviaines murskataan.

Koteloinneilla, pudotuskorkeuksien pienentämisellä ja kastelulla voidaan hyvin tehokkaasti vähentää ilmaan johtuvia pölypäästöjä. Murskauslaitoksen säännöllisellä huollolla vaikutetaan polttoaineenkulutukseen, joka vähentää päästöjä ilmaan. Energiankulutusta tarkkaillaan myös kustannussyistä ja se pyritään minimoimaan käyttämällä parasta saatavilla olevaa tekniikkaa sekä parhaimmaksi tunnettuja ja koettuja käytäntöjä.

## Vaikutukset luontoon ja luonnonsuojeluarvoihin sekä rakennettuun ympäristöön

Alueella ei ole ollut maa-ainesten ottotoimintaa aiemmin. Itä-Uudenmaan maakuntakaavassa alueelle on osoitettu merkintä MY, maa- ja metsätalousvaltainen alue, jolla on valtakunnallisesti, maakunnallisesti ja seudullisesti merkittäviä erityisesti luontoon, maisemaan tai kulttuurimaisemaan liittyviä arvoja.

Maa-ainesten ottamista varten on tehty luontoselvitys alueelta. Luontoselvityksen tutkimusalue oli noin 30 ha. Selvitystä varten alueella on tehty kaksi maastokäyntiä 16.6. ja 4.7.2014. Maastossa havainnoitiin huomionarvoisten eliölajien esiintymistä siltä osin kuin se oli käyntien ajankohta huomioiden mahdollista ja alueen luonnonolojen perusteella tarkoituksenmukaista.

Kirjoverkkoperhosen esiintyminen alueella arvioitiin jo ennalta mahdolliseksi mm. ilmakuvatarkastelun perusteella.

Selvitysalueella tai sen välittömässä läheisyydessä ei sijaitse Natura 2000- alueita, valtakunnallisten luonnonsuojeluohjelmien kohteita, luonnonsuojelualueita, suojeltuja luontotyyppejä tai luonnonmuistomerkkejä.

Maastoselvitysten perusteella alueella ei ole kohteita, jotka täyttäisivät luonnonsuojelulain 29 §:n mukaisten suojeltujen luontotyyppien, vesilain 2 luvun 11 §:n tarkoittamien pienvesikohteiden tai metsälain 10 §:n mukaisten metsien monimuotoisuuden kannalta erityisen tärkeiden elinympäristöjen kriteerit. Alueella ei todettu Suomessa uhanalaiseksi luokiteltuja luontotyyppejä.

Selvitysalueella ei arvioitu olevan EY:n luontodirektiivin liitteen IV (a) lajien, luonnonsuojelulain 46 §:n tarkoittamien uhanalaisten lajien, 47 §:n mukaisten erityisesti suojeltavien lajien tai muiden huomionarvoisten eliölajien kannalta merkittäviä elinympäristöjä, joissa niiden esiintyminen olisi todennäköistä. Alueella ei ole liito-oravan elinympäristöksi sopivaa metsää eikä selvityksessä tehty havaintoja kirjoverkkoperhosen esiintymisestä. Selvitysalueen itäreunalla havaittiin teeren jätöksiä. Teeri on luokiteltu Suomessa silmälläpidettäväksi (luokka NT) lintulajiksi.

## TOIMINNAN JA SEN VAIKUTUSTEN TARKKAILU

Pohja- ja pintaveden laaduntarkkailu tehdään Envimetria Oy:n 23.6.2015 tekemän pohja- ja pintaveden tarkkailuohjelman mukaisesti täydennettynä siten, että alueen eteläosaan asennetaan toinen pohjavesiputki.

Pohjavedenpinnan tarkkailua tulee tehdä kahdesta pohjavesiputkesta. Pinnankorkeus tulee mitata kaksi kertaa vuodessa.

Laaduntarkkailua tulee tehdä molemmista pohjavesiputkesta. Laatunäytteet otetaan ennen toiminnan alkua ja sen jälkeen kerran vuodessa keväällä ottamistoiminnan aikana. Ennen toiminnan alkua ja toiminnan loputtua otetaan laajempi analyysi, muutoin suppea analyysi. Laatunäytteen laaja analyysi on seuraava:

- aistinvarainen arviointi
- koliformiset bakteerit

- E.coli
- Kloridi
- Happi
- CODMn-luku
- kokonaiskovuus
- alkaliteetti
- nitraatti
- lämpötila
- mangaani
- pH- luku
- rauta
- sameus
- sulfaatti
- sähkönjohtavuus
- väriluku
- polttoainehiilivedyt
- mineraaliöljyt C<sub>10</sub>-C<sub>40</sub>

Edellä olevaan analyysiluetteloon on merkitty lihavoidulla suppean analyysin tutkittavat parametrit.

## **POIKKEUKSELLISET TILANTEET JA NIIHIN VARAUTUMINEN**

Polttoaineita käsiteltäessä noudatetaan erityistä huolellisuutta. Onnettomuusriskiin varaudutaan säilyttämällä öljynimeytysmateriaalia alueella.

## **TURVALLISUUS**

Hakijalla on käytössään sertifioidut laatujärjestelmät: ISO 9001, ympäristöasioiden hallintajärjestelmä ISO 14001 sekä työterveys- ja työturvallisuusjärjestelmä OHSAS 18001. Jyrkänteet merkitään maastoon kyltein ja aidataan lippusiimoilla siten, ettei alueelle ole mahdollista joutua vahingossa. Ottoalueen sisääntulotielle asetetaan puomi estämään asiaton liikenne.

Hälytysnumerot pidetään työmaalla näkyvillä. Onnettomuustapauksissa viranomaisiin otetaan yhteyttä tarvittavassa laajuudessa välittömästi.

## **SUUNITELMIEN JA SELVITYSTEN LAATIJAT**

- Lasse Vilhunen ja Heli Hiltunen Lemminkäinen Infra Oy:sta ovat laatineet maa-ainesten ottosuunnitelman
- Pohja- ja pintaveden tarkkailuohjelman on laatinut Envimetria Oy
- Luontoselvityksen on laatinut Ympäristösuunnittelu Enviro Oy

## **TOIMINNAN ALOITTAMINEN MUUTOKSENHAUSTA HUOLIMATTA**

Hakija on hakenut lupaa maa-ainelain 21 §:n mukaisesti aloittaa toiminta ennen kuin lupa on saanut lainvoiman. Hakija ilmoittaa asettavansa 5 000 euron vakuuden mahdollista ennallistamista varten.

## LUPAHAKEMUKSEN KÄSITTELY

### Asian vireilläolosta tiedottaminen

Lupahakemuksesta on tiedotettu maa-ainelain 13 §:n mukaisesti kuuluttamalla Loviisan kaupungin virallisella ilmoitustaululla. Hakemusasiakirjat ovat olleet kuulutusaikana nähtävillä Loviisan kaupungintalolla, raatihuoneella. Kuulutuksen julkaisemisesta on tiedotettu sanomalehdissä Loviisan Sanomat ja Östnyland sekä kaupungin internet-sivuilla.

### Tarkastukset ja neuvottelut

Kiinteistölle on tehty tarkastuskäynti 24.9.2015.

### Lausunnot

Maa-ainelupahakemuksesta on pyydetty maa-ainelain 7 §:n mukaisesti lausunnot Uudenmaan elinkeino-, liikenne- ja ympäristökeskukselta, Uudenmaan liitolta, ja Porvoon kaupungin terveydensuojelujaovalta.

Porvoon kaupungin terveydensuojelujaovalta 22.9.2015 päivätyssä lausunnossa todetaan seuraavaa:

Toiminnassa syntyvää pölyä ei saa kulkeutua haitallisessa määrin lähimpien asuinrakennusten luokse.

Toiminta ei saa ylittää Valtioneuvoston päätöksen 993/1992 mukaisia melun ohjearvoja. Erityisesti matalataajuisen melun haittojen ehkäisyyn tulee kiinnittää huomiota. Myös meluohjearvot alittavat melutasot saattavat aiheuttaa viihtyvyyshaittaa.

Terveydensuojelujaovalta katsoo, että mikäli toiminnasta aiheutuu meluhaittaa asutukselle, ei toimintaa tule harjoittaa viikonloppuisin eikä perjantaisin klo 17.00 jälkeen.

Lupahakemuksesta ei käynyt ilmi, mitä sijoitusalueiden tiivistämisellä tarkoitetaan. Työkoneiden säilytys-, huolto- ja tankkausalueilla sekä nestemäisten kemikaalien säilytysalueilla tulee maaperä ja pohjavesi suojata kemikaaleja läpäisemättömällä materiaalilla.

Lupahakemuksessa ei ole kuvattu henkilöstön mahdollisten sosiaalitoimien jätevesien johtamista. Jätevedet tulee kerätä umpisäiliöön ja toimittaa muualle käsiteltäväksi.

Terveydensuojelujaovaltalla ei ole asiaan muuta huomautettavaa.

Uudenmaan elinkeino-, liikenne- ja ympäristökeskuksen lausunto 30.10.2015

MAL 3 §:n 1 momentin 1-3 kohdan mukaiset rajoitteet

Hakemukseen on liitetty luontoselvitys (ympäristösuunnittelu Enviro Oy, 27.10.2014). ELY-keskus katsoo, että tehty selvitys on riittävä ja tehty sopivaan ajankohtaan. Selvitysalue on riittävän laaja. Varsinaiselta ottamisalueelta on puusto suurimmalta osin jo kaadettu. ELY-keskuksen käsityksen mukaan hakemuksen tarkoittama maa-ainesten ottaminen ei ennalta arvioiden aiheuta em. vaikutuksia.

MAL 3 §:n 1 momentin 4 kohdassa tarkoitetut vaikutukset

Suunniteltu ottamisalue sijaitsee Lägermalmin vedenhankintaan soveltuvalla pohjavesialueella 0158504. Pohjavesialueen antoisuus on 900 m<sup>3</sup>/d. Aluetta ei toistaiseksi käytetä yhteiseen vedenhankintaan eikä alueen lähistöllä ole yksityisten kiinteistöjen talousvesikaivoja. Alueen määrällinen ja kemiallinen tila on hyvä. Alueelle on laadittu pohjaveden suojelusuunnitelma.

Alueella ei ole tarkempiin mittauksiin nojautuen selvitetty pohjavedenpinnan korkeutta. Alueelle on tehty maatutkaluotaus, mutta luotauksen tueksi ei ole käytetty ns. referenssipisteitä. Pohjaveden pinnankorkeutta on arvioitu ainoastaan luotaustulosten perusteella. Alueen pohjoisosaan on ehdotettu asennettavaksi pohjaveden havaintoputki, koska luotaustulosten mukaan pohjavettä olisi havaittu alueen pohjoisosassa, mutta ei eteläosassa. Myös kalliopinnan korkeuden arviointi perustuu em. maatutkaluotaukseen. Kalliopinta on luotaustulosten perusteella paikoin ylempänä kuin ottamistaso.

ELY-keskus toteaa, että luotauksen tulokset eivät ole kaikilta osin välittyneet ottamissuunnitelmaan. Luotauslinjan 5 alkupään kohdalla on aikoinaan sijainnut pohjaveden havaintoputki Hp 55, jossa pohjavesi on ollut tasolla n. +32,17 m (luotaustulos n. +30 m). Luotauslinjan 4 kohdalla on myös luotaustuloksissa havaittu pohjavettä tasolla noin +33 m (ottotaso +34 m). Myös luotauslinjan 2 kohdalla pohjavettä on havaittu tasolla noin +38 m (ottotaso +35 m).

Ottaminen on suunniteltu aloitettavaksi eteläosasta, jolloin pohjoisosaan asennettava havaintoputki ei aloitusvaiheessa anna varmuutta pohjavesipinnan korkeudesta. ELY-keskus katsoo, että ennen kuin lopullisesta ottamistasosta päätetään, tulee pohjaveden pinnankorkeutta varmistaa esim. asentamalla alueen eteläosaan pohjaveden havaintoputki, joka on ulotettava kalliopintaan asti. Myös pohjoisosaan ehdotettu havaintoputki tulee ulottaa kalliopintaan asti, jolloin voivat toimia nk. kalliopinnan referenssipisteinä.

Lisäksi ELY-keskus painottaa, että luotettavasti selvitetyn ylimmän pohjavesi-pinnan päälle on jätettävä vähintään 2 metrin vahvuinen kerros koskematon kivennäismaata ja mahdollisen kalliopinnan päälle noin metrin vahvuinen kerros koskematon kivennäismaata.

Maa-aineslupahakemukseen ei ole liitetty esitystä pohjaveden tarkkailulle. Tarkkailuohjelma (Envimetria Oy, 23.6.2015) on liitetty samanaikaisesti vireillä olevaan ympäristölupahakemukseen. ELY-keskus katsoo, että maa-ainesluvassa on myös annettava määräykset pohjaveden tarkkailusta.

Muuta huomioitavaa

Hakemukseen liitetyn maa-ainesten ottosopimuksen kohdan 3.6. mukaan ottotoimintaa ei saa aloittaa ennen kuin Norr-Sarflax Gård/Karin Ramsaylle myönnetyn luvan (lupa-nro 2/2012, Dnro 600/11.01.00/2012) maisemointivelvollisuus on suoritettu ja hyväksytty viranomaisella.

Saman sopimuksen kohdan 3.7. mukaan kiinteistöllä oleva puusto ja sen poistaminen kuuluvat myyjälle. Ostajan on ilmoitettava puuston poistotarpeista vähintään kaksi (2) kuukautta etukäteen ja myyjä sitoutuu ilmoituksen saatuaan poistamaan puuston mahdollisimman nopeasti.

ELY-keskus katsoo, että nyt hakemuksen tarkoittama lupapäätös on myös toimitettava tiedoksi maanomistajalle ja Metsäkeskukselle.

#### Jälkihoito

ELY-keskus toteaa, että lupamääräyksiä on annettava myös jälkihoidosta ja istuttamisesta.

#### Luvan myöntämisen edellytykset

Maa-aineslain 6 §:ssä säädetään luvan myöntämisen edellytyksistä. Lupa ainesten ottamiseen on myönnettävä, jos asianmukainen ottamissuunnitelma on esitetty eikä ottaminen tai sen järjestely ole ristiriidassa 3 §:ssä säädettyjen rajoitusten kanssa. Saman lain 5 §:n 1 momentissa säädetään ottamissuunnitelmasta. Ottamissuunnitelman sisällöstä ja rakenteesta säädetään tarkemmin valtioneuvoston asetuksella (23.6.2005/468).

#### Perustelut

ELY-keskus katsoo kuitenkin, että hakemusasiakirjat on täydennettävä tässä lausunnossa mainitulla tavalla. Ennen luvan myöntämistä, on pohjaveden pinnankorkeus selvitettävä luotettavasti ja ottamissuunnitelma on tarvittaessa korjattava sen mukaisesti.

Mikäli otetaan huomioon lausunnossa mainitut seikat, ELY-keskus katsoo, ettei ottaminen tai sen järjestely ole ristiriidassa 3 §:ssä säädettyjen rajoitusten kanssa ja edellytykset luvan myöntämiselle ovat olemassa maa-aineslain 6 §:n mukaisesti.

ELY-keskuksen käsityksen mukaan hakemuksen tarkoittama hanke ei ennakoon arvioiden aiheuta vesilain 3:2 §:n tarkoittamia seurauksia.

Uudenmaan liitto ei ole antanut asiasta lausuntoa.

### Muistutukset ja huomautukset

Hakemuksen johdosta on kuulutusaikana esitetty yksi muistutus.

A.H ja M.H ovat tehneet lupahakemuksesta seuraavan muistutuksen:

"Vastustamme Lemminkäinen Infra Oy tulemista Sarvilahden kylään. Maa-ainesten kuljetus 170 tietä pitkin kuluttaa tietä, sen nykyinen kuntokaan ei ole mikään loistava. Tulee kärsimään kovasti tästä.

Tien läheisyydessä asuttavissa taloissa maapohjan resonoiva värinä ja jytinä aiheuttaa melutasoa ja haittaa asumismukavuuteen. Pölyhaitat ja melu myös haittaavat asumismukavuutta.

Tiellä 170 nopeusrajoitus on 80km/h se on jo nyt asumismukavuuteen nähden turhan suuri. Sitä voisi laskea jo ilmankin 50km/h nopeuteen.”

## Hakijan kuuleminen ja vastine

### Luvan hakijan vastine 30.11.2015 annettuihin lausuntoihin

Lemminkäinen Infra Oy hakee maa-aines- ja ympäristölupaa Loviisan kaupungin Sarvilahden kylässä. Hakemuksesta on esitetty kolme lausuntoa, joihin toiminnanharjoittaja vastaa seuraavasti:

Uudenmaan elinkeino-, liikenne- ja ympäristökeskuksen lausunnot hakemuksista

Toiminnanharjoittaja vastaa, että alueen pohjoispuolelle on jo asennettu kallio pohjavesiputki, jossa vedenpinta on ollut 11.8.2015 tasolla +31,90 m (N2000). Vedenpinta on tarkistettu 2.11.2015, jolloin se on ollut tasolla +31,48 m (N2000).

Toiminnanharjoittaja ilmoittaa, että tukitoiminta-alueen suojaus tehdään Suomen ympäristö 25/2010 -oppaan mukaisesti siten, että pohjarakenteen tiiviys varmistetaan HDPE -kalvolla. Pölyntorjunnassa ei tulla käyttämään suolaa.

Porvoon terveydensuojelijaoston lausunto

Toiminnanharjoittajalla ei ole vastattavaa lausuntoon.

### Luvan hakijan vastine muistutukseen

Muistutuksessa mainittu tie 170 on maantie. Maantielain 503/2005 mukaisesti maantien ylläpitämisestä huolehtii valtio ja siihen kuuluvat myös muun liikenteen käyttöön tarkoitetut jalkakäytävät ja pyörätiet. Maantie on luovutettu yleiseen liikenteeseen. Tienpitoviranomainen voi lain 35 §:n mukaisesti rajoittaa tai kieltää tiellä liikkumisen. Ympäristö- tai maa-aineslupa asian käsittelyssä kieltoa ei voi tehdä. Kuljetuksiin käytetään toiminnan kannalta järkevimpiä reittejä sekä kalustoa.

## ASIAN RATKAISU

### Ratkaisu (MaL 11 §)

Rakennus- ja ympäristölautakunta myöntää Lemminkäinen Infra Oy:lle maa-aineslain (555/1998) 4§:n mukaisen luvan maa-ainesten ottoon kiinteistöllä Norr-Sarvlaks 2 434-415-1-344.

Lemminkäinen Infra Oy:lle ei myönnetä lupaa maa-aineslain 21 §:n mukaisesti maa-aineksen ottamiseen mahdollisesta muutoksenhausta huolimatta.

Lupa myönnetään lupahakemuksen, sen liitteenä olevan ottamissuunnitelman sekä toimitettujen täydennysten mukaisesti ja seuraavin lupamääräyksiä täydennettynä:

Lupa myönnetään lupahakemuksen, sen liitteenä olevan ottamissuunnitelman sekä toimitettujen täydennysten mukaisesti. Niiltä osin, kuin alla olevat lupamääräykset poikkeavat ottamissuunnitelmassa esitetystä, on lupamääräyksiä noudatettava.

### Lupamääräykset hankkeesta aiheutuvien haittojen välttämiseksi tai rajoittamiseksi

#### Toimenpiteet ennen ottamistoiminnan aloittamista (MaL 11 §, 12 §, MaA 2 §, 7 §)

1. Luvanhaltijan on ennen ottamistoiminnan aloittamista asetettava Loviisan kaupungille 23 200,00 € suuruinen vakuus lupamääräysten noudattamisen varmistamiseksi. Vakuuden tulee olla voimassa 6 kuukautta yli tämän luvan voimassaoloajan ja sen arvoa voidaan tarkistaa luvan voimassaoloaikana.
2. Ottamistasojen määrittämiseksi on asennettava alueelle tarvittava määrä kiintopisteitä, joiden korkeus on tiedossa. Ottamisalueen rajaukset on merkittävä maastoon ennen maa-ainesten ottamisen aloittamista.

Kaikki ottamisalueen (ottamisen aikana ja sen jälkeen) loiventamattomat maaleikkaukset, jotka ovat yli kolme (3) metriä korkeita, tulee suojata sellaisilla leikkauksen yläreunaan sijoitettavilla paikallaan pysyvillä aidoilla tai maavalleilla, jotka estävät tahattoman pääsyn leikkauksen reunalle. Putoamisvaarasta on varoitettava varoituskyltein, jotka sijoitetaan ympäröivään maastoon reunan lähelle.

3. Luvanhaltijan on pyydettävä valvontaviranomaista suorittamaan alueelle aloituskatselmus ennen ottamistoiminnan aloittamista.

#### Ottamistoimintaan liittyvät määräykset (MaL 3 §, 10 §, 11 §)

4. Maa-ainesten ottoalueen pinta-ala on 4 ha ja kokonaisottamismäärä 223 400 ktrm<sup>3</sup>. Maa-ainesten vuotuinen ottamismäärä on enimmillään noin 50 000 ktrm<sup>3</sup>.

Lupa on voimassa 10 vuotta.

5. Maa-ainesten ottaminen ja siihen liittyvät työt on tehtävä seuraavasti:

- Murskaus ja rikotus ma-pe klo 6.00-22.00 välisenä aikana
- Kuormaaminen ja kuljetus ma-pe klo 6.00-22.00.
- Tilapäisesti kuormaaminen ja kuljetus viikonloppuisin klo 7.00-18.00

6. Maa-ainesten ottamistason ja ylimmän pohjavedenpinnan tason väliin tulee jättää vähintään 2 metrin paksuinen maakerros. Maa-ainesten ottaminen saa ulottua alimmillaan tasoon N<sub>60</sub> +34,0 m.

Alueen eteläosaan asennettavan pohjavesiputken asentamisen jälkeen, tulee ottosuunnitelmaa täydentää uusien ottotasojen varmistamiseksi. Ottosuunnitelma tulee toimittaa lupaviranomaiselle hyväksyttäväksi viipymättä, kuitenkin viimeistään 14.3.2016 mennessä.

7. Pintamaita on poistettava alueelta mahdollisimman vähän kerrallaan sitä mukaa, kun ottamistoiminta etenee. Pintamaita voidaan varastoida alueella ja ne on hyödynnettävä alueen jälkihoidossa. Jo ottamistoiminnan aikana tulee pintamaita mahdollisuuksien mukaan hyödyntää vaiheittaisessa maisemoinnissa.

### Toiminnan järjestäminen/alueen hoito (MaL 3 §, 11 §)

8. Asiattomien pääsy alueelle tulee estää puomilla tai vastaavalla esteellä.

Ottamisalue on pidettävä siistinä. Alueesta ei saa muodostua sinne kelpaamattomien tai sinne kuulumattomien jätteiden varastoaluetta. Jätteiden poltto tai hautaaminen on alueella kielletty.

9. Polttoaineiden ja muiden ympäristön pilaantumisen vaaraa aiheuttavien aineiden pääsy maaperään ja pohjaveteen on estettävä.

Tukitoiminta-alueiden maarakenteet on tiivistettävä siten, että polttoaineiden ja muiden ympäristön pilaantumisen vaaraa aiheuttavien aineiden pääsy maaperään ja pohjaveteen on estetty. Poltto- ja voiteluaineiden sekä kemikaalien varastointi- ja käsittelyalueiden on oltava nesteitä läpäisemättömiä ja reunoiltaan korotettuja.

Polttoainesäiliöiden on oltava kaksoisvalppasäiliöitä tai kiinteästi valuma-altaallisia säiliöitä ja niiden on kestettävä mekaanista ja kemiallista rasitusta. Säiliöt on varustettava ylitäytönestimillä ja tankkauslaitteistot lukittavilla sulkuventtiileillä.

Kuormauskalustoa tankattaessa ja huollettaessa on huolehdittava siitä, että polttoaineita tai muita pilaantumisen vaaraa aiheuttavia aineita ei pääse maaperään tai pohjaveteen.

10. Toiminnasta aiheutuvaa pölyämistä on tarvittaessa ehkäistävä esim. ottamisalueen ja maa-ainesten kastelulla. Suolan käyttö pölyämisen ehkäisemisessä on kielletty.

Häiriötilanteet ja muut poikkeukselliset tilanteet (YSL 14, 15, 16, 17, 120 §, Vna 800/2010 12 §)

11. Vahingoista ja onnettomuuksista, joissa polttoainetta pääsee vuotamaan maaperään, pinta- tai pohjavesiin, on viipymättä ilmoitettava Loviisan kaupungin pelastusviranomaisille ja ympäristönsuojeluviranomaiselle.
12. Vahinko- ja onnettomuustilanteiden varalle on laitosalueella oltava riittävä määrä imeytysmateriaalia saatavilla.

### Tarkkailu- ja raportointi (MaL 3 §, 11 §, 23 a §)

13. Pohja- ja pintaveden laaduntarkkailu on tehtävä Envimetria Oy:n 23.6.2015 tekemän pohja- ja pintaveden tarkkailuohjelman mukaisesti täydennettynä siten, että alueen eteläosaan asennetaan toinen pohjavesiputki.

Pohjavedenpinnan tarkkailua tulee tehdä kahdesta pohjavesiputkesta. Pinnankorkeus tulee mitata kaksi kertaa vuodessa.

Laaduntarkkailua tulee tehdä molemmista pohjavesiputkesta. Laatusäyhteet otetaan ennen toiminnan alkua ja sen jälkeen kerran vuodessa keväällä ottamistoiminnan aikana. Ennen toiminnan alkua ja toiminnan loputtua otetaan laajempi analyysi, muutoin suppea analyysi. Laatusäyhteen laaja analyysi on seuraava:

- aistinvarainen arviointi
- koliformiset bakteerit
- E.coli
- Kloridi
- Happi
- CODMn-luku
- kokonaiskovuus
- alkaliteetti
- nitraatti
- lämpötila
- mangaani
- pH- luku
- rauta
- sameus
- sulfaatti
- sähkönjohtavuus
- väriluku
- polttoainehiilivedyt
- mineraaliöljyt C<sub>10</sub>-C<sub>40</sub>

Edellä olevaan analyysiluetteloon lihavoidulla merkityt analyysit kuuluvat suppean analyysin tutkittaviin parametreihin.

Tarkkailu on aloitettava ennen maa-ainesten ottamisen aloittamista.

14. Luvanhaltijan on vuosittain helmikuun loppuun mennessä tehtävä ilmoitus kunnan ympäristönsuojeluviranomaiselle edellisestä vuonna otetuista maa-aineksista. Mikäli mahdollista, on ilmoitus tehtävä sähköisesti. Ilmoitukseen on liitettävä selvitys alueella

mahdollisesti tehdyistä maisemointitoimenpiteistä sekä pohjavesitarkkailun tulokset. Tarkkailutulokset on toimitettava tiedoksi myös Uudenmaan elinkeino-, liikenne- ja ympäristökeskukseen.

### Toiminnan lopettaminen ja jälkihoito (MaA 7 §, 8 §)

15. Ottamisalue on luvan voimassaoloaikana muotoiltava ja maisemoitava kokonaisuudessaan. Maisemoinnista on esitettävä tarkempi suunnitelma riittävän ajoissa ennen sen aloittamista.
16. Ottamistoiminnan päätyttyä ja jälkihoitotoimenpiteiden tultua loppuun suoritetuiksi on luvan haltijan pyydettävä valvontaviranomaiselta loppukatselmus.

## PÄÄTÖKSEN PERUSTELUT

### Yleiset perustelut

Maa-ainesten ottamislupa myönnetään, koska ottamistoiminta tai siihen liittyvät järjestelyt eivät ole ristiriidassa maa-ainelain 3 §:ssä säädettyjen rajoitusten kanssa ja hakija on esittänyt asianmukaisen ottamissuunnitelman. Hanke ei ennakkoon arvioiden myöskään aiheuta vesilain 3 luvun 2 § :n 1 momentin kohdassa 2 tai 5 tarkoitettuja seurauksia.

### Lupamääräysten perustelut

Maa-ainelain 3 §:n mukaan ottamispaikat on sijoitettava ja ainesten ottaminen järjestettävä niin, että ottamisen vahingollinen vaikutus luontoon ja maisemakuvaan jää mahdollisimman vähäiseksi ja että maa-aineseiintymää hyödynnetään säästeliäästi ja taloudellisesti eikä toiminnasta aiheudu asutukselle tai ympäristölle vaaraa tai kohtuullisin kustannuksin vältettävissä olevaa haittaa.

Maa-ainelain 11 §:n mukaan ainesten ottamista koskevaan lupaan on liitettävä määräykset siitä, mitä hakijan on noudatettava toiminnasta aiheutuvien haittojen välttämiseksi tai rajoittamiseksi, jolleivät sanotut seikat käy ilmi ottamissuunnitelmasta.

Lupahakemuksesta annetut lausunnot otetaan huomioon lupamääräyksissä (2, 5, 6, 9, 10, 11, 12, 13, 14 ja 15).

Muistutuksessa mainitut seikat koskevat maa-aineksen kuljetusta maantiellä, eikä niistä määrääminen kuulu maa-ainelupapäätökseen.

Määräys 1. Lupaviranomainen voi määrätä, että ennen ainesten ottamista hakijan on annettava hyväksyttävä vakuus maisemointitoimenpiteitä varten. Lupaviranomainen voi tarvittaessa hyväksyä muutoksen annettuun vakuuteen. (Maa-ainelaki 12 § ja 11 §)

Määräys 2. Ennen maa-ainesten ottamiseen ryhtymistä, ainesten ottajan pitää merkitä luvan mukainen ottamisalue maastoon ja tarvittaessa asetettava valvonnan suorittamiseksi välttämättömät laitteet ja merkinnät. (Vna 926/2005 7 §)

Määräys 3. Valvontaviranomaisen tai sen määräämän viranhaltijan on suoritettava tarkastus riittävän usein toiminnan seuraamiseksi, ottaen huomioon luvan saajan järjestämä omavalvonta ja asiantuntemus sekä ottamistoiminnan laatu ja laajuus. (Vna 926/2005 7 §)

Määräys 4. Lupa ainesten ottamiseen myönnetään määräajaksi, kuitenkin enintään kymmeneksi vuodeksi. (Maa-aineslaki 10)

Määräys 5. Luvassa on annettava määräykset mitä hakijan on noudatettava hankkeesta aiheutuvien haittojen välttämiseksi tai rajoittamiseksi. (Maa-aineslaki 3 § ja 11 §)

Määräys 6. Määräys annetaan hankkeesta aiheutuvien haittojen välttämiseksi tai rajoittamiseksi. Pohjaveden ylimmän tason päälle tulee jättää vähintään 2 metriä maa-ainesta ja ehdottomasti alin ottamistaso saa olla + 34,00 m. Ylin havaittu pohjavedentaso alueen pohjoisosan pohjavesiputken asentamisen jälkeen on ollut +31,90. Alueen eteläosassa pohjavesitaso on ilmeisesti huomattavasti korkeammalla ja sinne asennettavan pohjavesiputken asentamisen jälkeen maa-ainesten ottamistasot on syytä varmistaa. Uusi ottamissuunnitelma tältä osin pitää toimittaa hyväksyttäväksi lupaviranomaiselle, jotta lupapäätöstä voidaan asianmukaisesti valvoa. (Maa-aineslaki 3 § ja 11 §)

Määräys 7. Määräyksen avulla on tarkoitus ehkäistä toiminnasta aiheutuvaa haittaa. (Maa-aineslain 3 § ja 11 §)

Määräys 8. Maa-ainesten ottamisalueella ei pidä säilyttää jätteitä, eikä muutakaan sinne kuulumatonta materiaalia. Kaikki sinne kuulumattomat materiaalit tulee toimittaa viipymättä asianmukaiseen käsittelyyn. Alueella tarpeettomasti oleva materiaali saattaa aiheuttaa vaaraa pohjavedelle ja haittaa ympäristölle sekä aiheuttaa roskaantumista. (Maa-aineslaki 3 § ja 11 §)

Määräys 9. Polttoaineiden, öljyjen ja muiden haitallisten aineiden pääsy maaperään täytyy estää mahdollisimman hyvin. (Maa-aineslaki 3 § ja 11 §, Vna 800/2010)

Määräys 10, 11 ja 12. Määräykset on tarpeen ympäristölle aiheutuvien haittojen torjumiseksi. Suolan käyttö pölynsidontaan on kielletty pohjaveden suojelemiseksi. (Maa-aineslaki 3 § ja 11 §)

Määräys 13. Pohjavettä on syytä tarkkailla, koska vain siten voidaan havainnoida maa-ainesten ottamisen mahdolliset vaikutukset pohjaveden laatuun ja korkeuteen. Tarkkailusuunnitelmasta poiketen alueen eteläosaan tulee asentaa uusi putki. Selvitysten mukaan pohjaveden pinnantasot on alueen eteläosassa huomattavasti ylempänä kuin pohjoisosassa. Toinen putki on tarpeen, jotta kaivusvyvydet voidaan määrittää tarkemmin, eikä vahingossakaan kaiveta lähemmäs kuin 2 metrin päähän ylimmän pohjavesipinnan tasosta. (Maa-aineslaki 3 § ja 11 §)

Määräys 14. Määräys on tarpeellinen, koska raportoinnin avulla voidaan seurata lupamääräysten toteutumista ja se on osa valvontaa. (Maa-aineslaki 3 § ja 11 §)

Määräys 15. Luvan haltijan on voimassaoloajan aikana toteutettava kaikki luvan tai sen määräysten edellyttämät jälkihoitotoimenpiteet. (Vna 926/2005)

Määräys 16. Alueella on toimitettava lopputarkastus valvontaviranomaisen määräämällä tavalla, kun maa-ainesten ottaminen on päättynyt tai luvan voimassaoloaika on kulunut umpeen. Maa-ainesluvan haltijan on ilmoitettava ottamisen päättymisestä valvontaviranomaiselle tässä pykälässä tarkoitetun lopputarkastuksen pitämistä varten. (Maa-aineslaki 7 §)

## LUVAN VOIMASSAOLO

Tämä lupa on voimassa 10 vuotta siitä päivästä alkaen kun se on saanut lainvoiman.

## SOVELLETUT OIKEUSOHJEET

Maa-aineslaki (555/1981) 1, 3 – 7, 10 – 13, 14, 19 – 20, 23, 23 a §  
Valtioneuvoston asetus maa-ainesten ottamisesta (926/2005) 1 – 4, 6 – 8 §  
Valtioneuvoston asetus kivenlouhimojen, muun kivenlouhinnan ja kivenmurskaamojen ympäristönsuojelusta (800/2010)  
Loviisan kaupungin maa-ainesten ottamissuunnitelman tarkastamisesta ja ottamistoiminnan valvonnasta suoritettavat maksut (Loviisan kaupunginvaltuusto 11.2.2010 § 18)

## KÄSITTELYMAKSUN MÄÄRÄYTYMINEN

Taksan mukainen ottamissuunnitelman tarkastusmaksu on 3 684,00 €. Maksuun lisätään hakemuksen ja päätöksen kuuluttamisesta/lehti-ilmoituksista aiheutuvat todelliset kuuluttamis- ja ilmoituskulut.

## Valvontamaksu

Ottamistoiminnan valvonnasta luvanhaltijan on suoritettava vuosittain valvontamaksu. Luvanhaltija on velvollinen maksamaan ensimmäisen vuotuisen valvontamaksun ennen ottamistoimintaa ryhtymistään ja seuraavat valvontamaksut kunkin vuoden maaliskuun loppuun mennessä. Mikäli luvanhaltija ilmoittaa kirjallisesti (helmikuun loppuun mennessä), ettei maa-aineksia ko. vuonna oteta, luvanhaltijalta ei peritä kyseisen vuoden valvontamaksua.

Valvontamaksu on 1 340,00 €/vuosi.

## PÄÄTÖKSEN ANTAMINEN

Päätös annetaan julkipanon jälkeen. Antopäivä on 11.3.2016.



## **PÄÄTÖKSEN TÄYTÄÄNTÖÖNPANOKELPOISUUS JA TOIMINNAN ALOITTAMINEN MUUTOKSENHAUSTA HUOLIMATTA**

Lemminkäinen Infra Oy:lle ei myönnetä lupaa maa-aineslain 21 §:n mukaisesti maa-aineksen ottamiseen mahdollisesta muutoksenhausta huolimatta.

Maa-aineslain 21 §:n mukaisesti lupaviranomainen voi perustellusta syystä myöntää luvan toiminnan aloittamiseen lupapäätöksen mukaisesti mahdollisesta muutoksenhausta huolimatta edellyttäen, ettei täytäntöönpano tee muutoksenhakua hyödyttömäksi. Koska kyseessä on uusi maa-ainesten ottamisalue, sen ennallistaminen kokonaan ei ole mahdollista, mikäli päätökseen haetaan muutosta valittamalla. Näin ollen lupaa mahdollisesta muutoksenhausta huolimatta aloittamiseen ei myönnetä.

## **PÄÄTÖKSESTÄ TIEDOTTAMINEN**

### **Päätös**

Lemminkäinen Infra Oy  
PL 169/Luvat  
00181 HELSINKI

### **Jäljennös päätöksestä**

Uudenmaan ELY-keskus  
Porvoon kaupungin terveydensuojelujaosto  
Uudenmaan liitto  
Muistuttajat

### **Ilmoittaminen kunnassa**

Loviisan kaupungin rakennus- ja ympäristölautakunta antaa tiedon tästä päätöksestä kuuluttamalla siitä maa-aineslain 19 §:n mukaisesti kaupungin virallisella ilmoitustaululla. Lisäksi päätöksestä ilmoitetaan sanomalehdissä Loviisan Sanomat ja Östnyland.

## **MUUTOKSENHAKU**

Tähän päätökseen saa hakea muutosta Helsingin hallinto-oikeudelta. Valitusosoitus on lupapäätöksen liitteenä.

## VS: Norr-Sarvlaks

Lähetäjä: "Vilhunen Lasse" <lasse.vilhunen@lemminkainen.com> 29.01.2016 09:23  
Vastaanottaja: "Teemu Myyrä" <Teemu.Myyra@geounion.fi>  
Kopio: "Maija Lehtomäki" <maija.lehtomaki@loviisa.fi>, "Sundman Mona (ELY)  
(mona.sundman@ely-keskus.fi)" <mona.sundman@ely-keskus.fi>  
Liitteet: norr-sarvlaks.pdf (1.5 MB);

---

Terve

Lovisaan Norr-Sarvlaksiin tarvittaisiin toinen pohjavesiputki alueen eteläpään karlan osoittamaan paikkaan. Maanpinta on noin tasolla +43 putken alapää tulisi tasolle +33 kuitenkin siten, että porataan vähintään kaksi metriä kallioon. Maatulkauksen mukaan kallio olisi noin tasolla 35-36 ja pohjavesi 36-37.

Löytyykö sinun muistiinpanoista tuon ykköspotken kalliopinnan taso.

t. Lasse

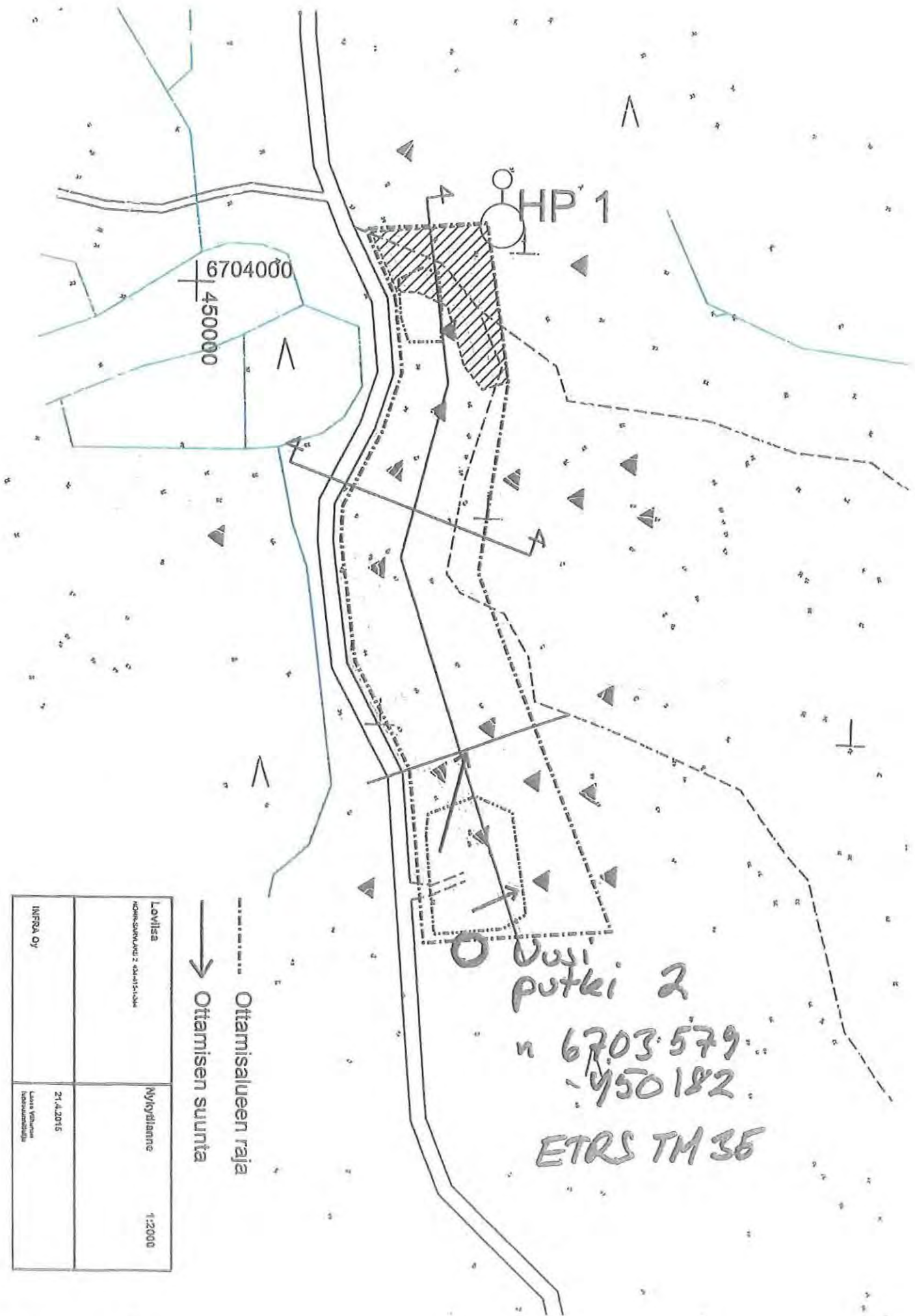
**Lähetäjä:** Teemu Myyrä [mailto:Teemu.Myyra@geounion.fi]  
**Lähetetty:** 13. elokuuta 2015 9:36  
**Vastaanottaja:** Vilhunen Lasse  
**Aihe:** Norr-Sarvlaks

Moro,

Tässä putkikortti Loviisasta.

-Teemu.

**Teemu Myyrä**  
Projektikoordinaattori  
GeoUnion Oy  
Kornetintie 4 B, 00380 Helsinki  
Puh: 0405943589  
Mail: [teemu.myyra@geounion.fi](mailto:teemu.myyra@geounion.fi)



- - - - - Ottamislueen raja  
 → Ottamisen suunta

Uusi putki 2  
 n 6703579  
 -950182  
 ETRS TM 35

Lovisa <small>HOIKKESAVOLAN 2. KANTTALAISEN</small>	Nykytilanne 1:2000
INFRA Oy	21.4.2016 <small>Lasse Vellonen          Insinööri</small>

*Handwritten signature and initials*

## VALITUSOSOITUS

### Valitusviranomainen

Rakennus- ja ympäristölautakunnan päätökseen tyytymätön saa hakea siihen muutosta Helsingin hallinto-oikeudelta kirjallisella valituksella.

### Valitusaika

Valitus on toimitettava Helsingin hallinto-oikeudelle 30 päivän kuluessa päätöksen antopäivästä. Antopäivä ei lasketa mukaan. Antopäivä ilmenee päätöksestä. Jos valitusajan viimeinen päivä on pyhäpäivä, lauantai, itsenäisyyspäivä, vapunpäivä, jouluaatto tai juhannusaatto, valitusaika jatkuu vielä seuraavana arkipäivänä.

### Valituksen sisältö

Valituskirjelmässä on ilmoitettava

- valittajan nimi, asuinkunta ja postiosoite
- päätös, johon haetaan muutosta, miltä kohdin muutosta haetaan ja mitä muutoksia vaaditaan tehtäväksi sekä
- perusteet miksi muutosta vaaditaan.

Valittajan tai hänen asiamiehensä on allekirjoitettava valituskirjelmä. Jos ainoastaan asiamies on allekirjoittanut valituskirjelmän, siinä on mainittava myös tämän henkilön nimi, asuinkunta ja postiosoite.

Valituskirjelmään on liitettävä

- päätös, josta valitetaan, alkuperäisenä tai viran puolesta oikeaksi todistettuna jäljennöksenä
- asiakirjat, joihin valittaja vetoaa vaatimuksensa tueksi
- asiamiehen valtakirja

### Valituksen toimittaminen perille

Valituskirjelmä on toimitettava liitteineen valitusaikana Helsingin hallinto-oikeudelle:  
Helsingin hallinto-oikeus/kirjaamo  
Radanrakentajantie 5  
00520 Helsinki  
vaihe: 029 5642000

Valituskirjelmän voi viedä valittaja itse tai hänen valtuuttamansa asiamies. Omalla vastuulla sen voi lähettää postitse tai lähetin välityksellä. Postiin valitusasiakirjelmä on jätettävä niin ajoissa, että se ehtii perille valitusajan viimeiseen päivään mennessä ennen viraston aukioloajan päättymistä.

### Oikeudenkäyntimaksu

Hallinto-oikeus voi periä muutoksenhakuasian käsittelystä oikeudenkäyntimaksun. Maksuista säädetään tuomioistuinjaissa (1455/2015).

## Rakennus- ja ympäristölautakunta

AIKA 03.03.2016 klo 17:30 - 18:00

PAIKKA Tekninen keskus, Kuningattarenkatu 15 B, 3 krs.

LÄSNÄ	Turku Roger Viklund Raija Laiho Pasi Martinoff Minerva Meriheinä Thérèse Bäcklund Lars Peltoluhta Vesa Nyström Rune Penninkangas Anne Liljeström Anna	puheenjohtaja varapuheenjohtaja jäsen jäsen jäsen jäsen jäsen jäsen jäsen jäsen varajäsen	Saapui 17:40 § 14
MUUT	Iivari Saara Lyytikäinen Heidi Lehtomäki Maija	nuorisovaltuudet ymp.suoj.siht/esitt. ymp.suoj.tark.	
POISSA	Konttinen Lisbeth Helgars Frej Heijnsbroek-Wirén Mia Träskelin Jerry Skogberg Rolf Östman Maud Mäntynen Marjaterthu	jäsen jäsen kaup.hall.puh.joht. kaup.hall.edust. joht.rak.tark/esitt. ymp.suoj.tark. lupatarkastaja	

ALLEKIRJOITUKSET Puheenjohtaja

Sihteeri

Roger Turku

Maija Lehtomäki

KÄSITELLYT ASIAT 11 - 19

PÖYTÄKIRJAN Loviisassa 8.3.2016

TARKASTUS

Thérèse Meriheinä

Raija Viklund

PÖYTÄKIRJA YLEI-  
SESTI NÄHTÄVILLÄ Loviisassa 15.3.2016 (Lovinfo, Mariankatu 12 A)Pöytäkirjanotteen  
oikeaksi todistaa

Loviisa

9.3.2016

Mari Pöyry, toimistos sihteeri

