

## BONGAN LINNA

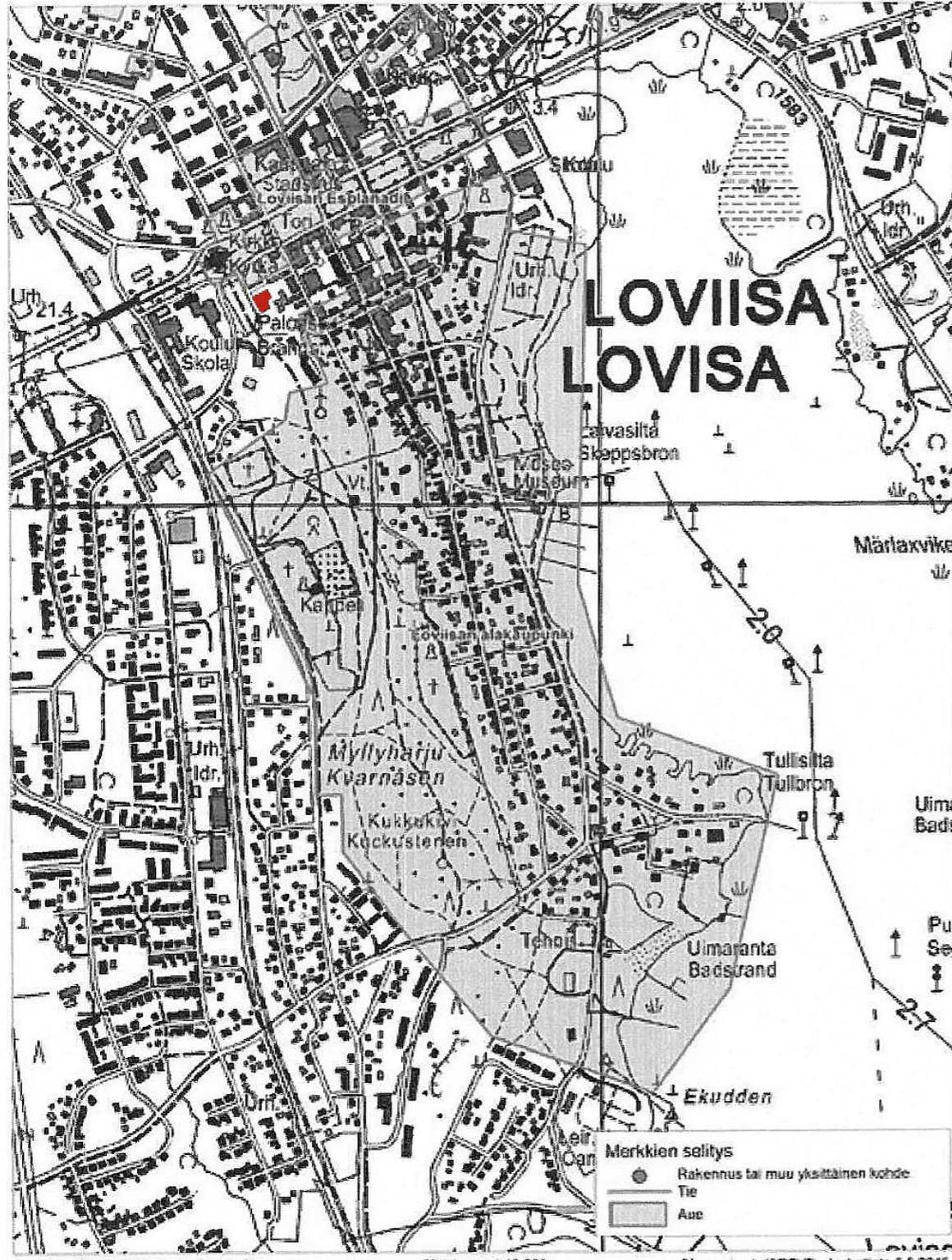
### RAKENNUSHISTORIALLINEN SELVITYS

LOVIISA 30.7.2019, TÄYDENNETTY 16.8.2019

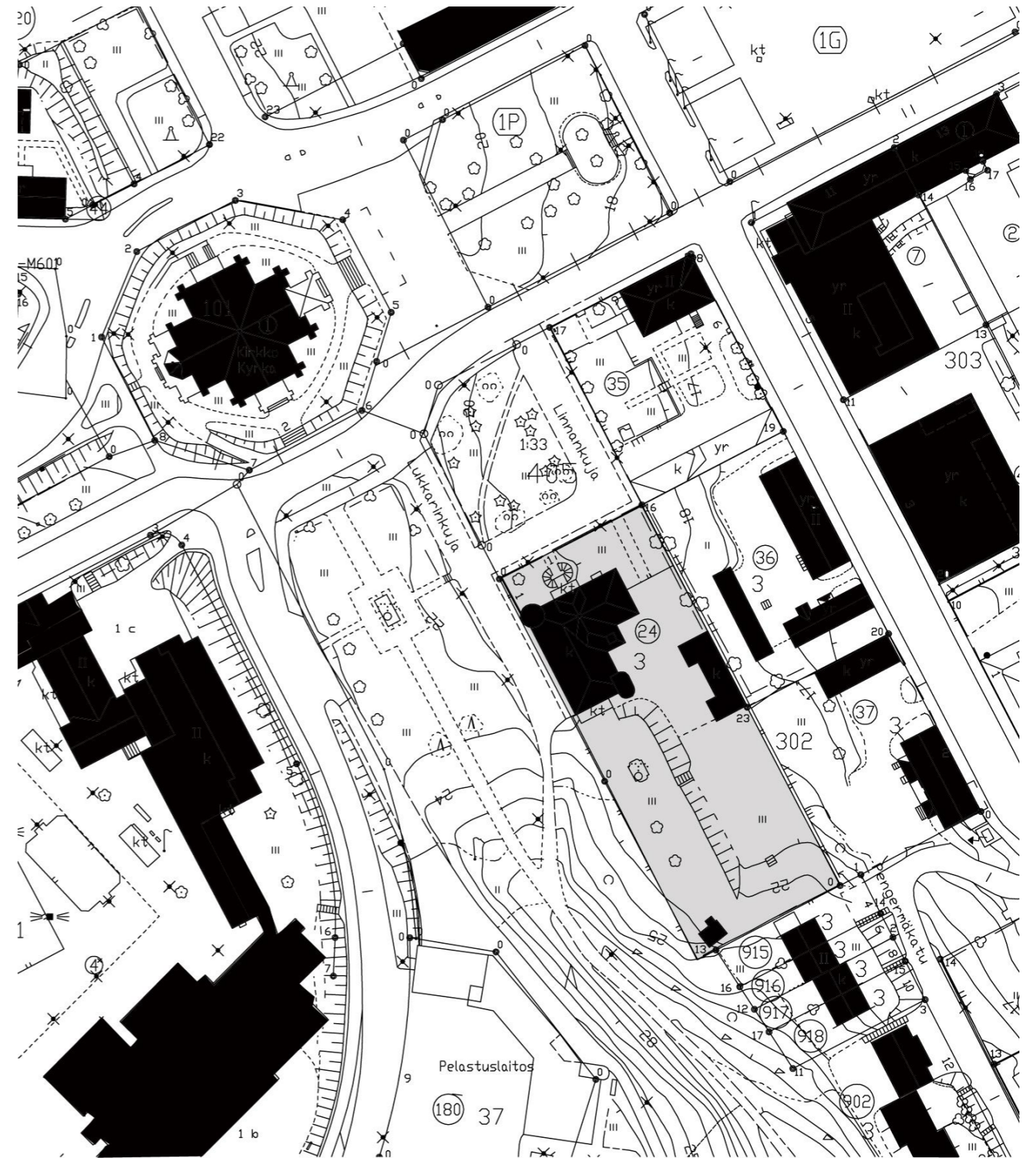


Valtakunnallisesti merkittävät  
rakennetut kulttuuriympäristöt (RKY)

1:1518  
Kunta Loviisa  
Kohdenimi: Loviisan alakaupunki



Kuva 1.  
Loviisan alakaupunki on RKY-alueita. Bongan linna merkattu punaisella



Kuva 2.  
Bongan linnan tontti, Loviisan kirkko on luoteispuolella- Eteläpuolella nousee pitkä etelä-pohjoissuuntainen Myllyharju.

## 1 KATSAUS LOVIISAN HISTORIAAN

Loviisan kaupungin perustaminen liittyy Ruotsin tarpeeseen turvata itärajaansa Turun rauhan jälkeisessä tilanteessa. Ruotsin ja Venäjän keisarikunnan välillä käydyn Hattujen sodan (1743-1745) myötä kuningaskunta menetti maa-alueitaan Kymiöen muodostaessa uuden itärajan. A Ehrensvärd suunnitteli puolustuslinnoitussuunnitelman itäistä naapuria vastaan. Suunnitelmassa Loviisassa (1752 asti Degerby) ja Helsingissä olisi molemmissa bastionityylinen maa- ja merilinnoitus.

Rakennustyöt alkoivat Loviisassa vuonna 1748, jolloin lahdenpohjukkan maatyöt alkoivat. Jokiuoma osoittautui maaperältään lietteiseksi ja suunnitelmien toteuttaminen osoittautui hyvin työlääksi ja kalliiksi. Linnoitusmuureja toteutettiin vain osittain, eikä kokonaisuus valmistunut koskaan. Sen sijaan Loviisanlahdella sijaitseva Svartholman saaren nelisakarainen linnoitus toteutettiin kutakuinkin suunnitelmien mukaan.

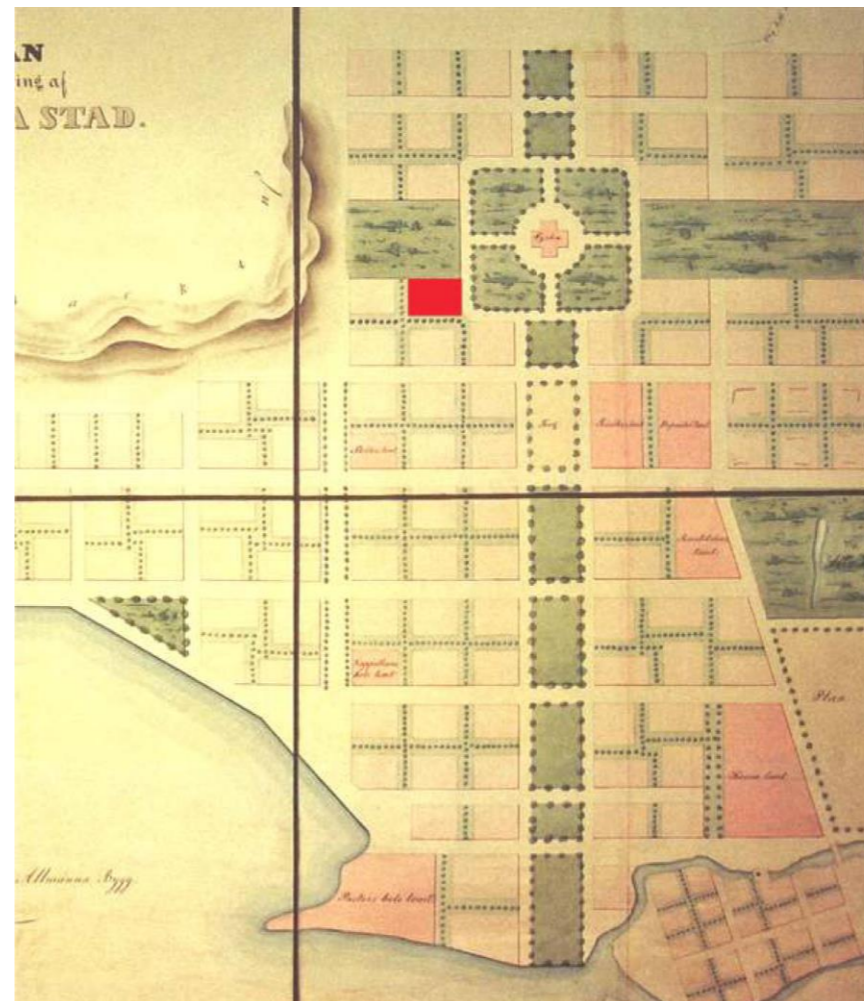
Vuonna 1855 kaupunkipalon jälkeen laadittiin uusi asemakaava Johan Rosenbergin ja Ernst Lohrmannin toimesta. Tulipaloa aiemmin Georg Theodor Chiewitz oli laatinut empiretyylisen kaavan puistokatuineen. Tätä vähemmän hienostuneessa uudessa asemakaavassa esplanadi siirrettiin kulkemaan pohjoisemmas, Myllyharjun pohjoisosasta kohti lahden pohjukkaa. Korkeimmalla kohdalla harjunlinjalla sijaitsee kirkko sitä ympäröivine puistoineen, lisäksi puistoakseli risteää tällä kohdin esplanadin.

Ennen kaupungin uudelleenrakentamista käytiin keskustelua käytiin siitä, tulisiko koko kaupunki siirtää nykyisen Valkon alueelle syvemmän sataman johdosta. Päädettiin kuitenkin siihen, että kaupunki rakentuu uudestaan samoille kohdille kuin aiemmin. Kaavaa ryhdyttiin toteuttamaan nopeassa tahdissa, osin vanhojen kivijalkojen päälle.

Keskustasta pyrittiin saamaan kivirakenteinen, mutta käytännössä vain varakkaimmat kauppiat pystyivät rakentamaan kivirakennuksen esplanadia reunustamaan. Uudet puurakennukset tuli olla 1-kerroksisia paloturvallisuuden vuoksi. Torin ympäristön kivirakennukset rakentuivat lähes yksinomaan Chiewitzin suunnitelmien mukaisesti ja muodostavat erään maamme yhtenäisimmistä toriympäristöistä. Tulipalossa tuhoutuneen vanhan kirkon korvaajaksi laati samainen arkkitehti myös uuden kirkon suunnitelmat. Uusgoottilaista tyyliä edustava punatiilinen rakennus valmistui vuonna 1865.

Seuraavan vuosisadan ajan keskustan kaupunkirakenne ei kokenut suurempia muutoksia asemakaavojen keskittyessä ennemmin keskustaa ympäröiviin alueisiin.

Kuten monissa muissakin puukaupungeissa, keskustamiljööseen kohdistui 1960-luvulla radikaaleja muutospaineita. Anders-Olof Bengts laati suunnitelman, jossa historiallinen alakaupunki oli korvattu kerrostalorakentamisella. Jo vahvistettua kaavaa ei toteutettu ajan hengen muuttuessa. Ainoa kaavasta toteutettu suunnitelma on keskustan länsipuolella rautatien ylittävä kookas silta, joka edelleen leimaa kaupunkiin saapumista.



Kuva 3.  
Lohrmannin asemakaava vuodelta 1857. Esplanadin ja puistoakselin risteykseen harjun viereen sijoittuu kirkko. Bongan linnan tontti merkattu punaisella.



Kuva 4.  
Näkymä kirkontornista esplanadille n. vuonna 1905. Vasemmalla raatihuone torneineen, kauempana siintää Loviisanlahden pohjukka.

## 2 RAKENNUKSEN SYNTY JA ERI VAIHEET

Bongan linnan tontti sijoittuu kirkon lähetyville moreeniperäiseen harjurinteeseen, kaupunkirakenteen korkeimman kohdan tuntumaan. Tontti viettää itään päin Aleksanterinkadun suuntaan. Loviisanlahden pohjukasta lähtevä puistoakseli pääteineen levenee molemmin puolin kirkon ympärillä jättäen tontin eteen puiston.

### Villa Lovenetzky (1906-1918)

Arkkitehti K. Hjelt suunnitteli tontille 1906 jugendtyylisen rakennuksen. Arkkitehti on suunnitellut Loviisaan myös muita kohteita, mm. Tullisillalla sijainneen purjehduspaviljongin (1906, purettu 1941) sekä Kukkukiven näköalatornin.

Suunnitelmien tilaajana olivat Ivar ja Ingeborg Lovenetzky. Alun perin Oulun varuskunnassa tsaarin sotilaana palvellut kapteeni Lovenetzky tuli Loviisaan yhdessä pietarsaarelaisen puolisonsa kanssa. Ivar Lovenetzky (1864-1930) toimi Loviisassa ruotsalaisen yhteiskoulun venäjän ja saksankielen lehtorina vuosina 1894-1921, rehtorina 1916-1918. Kansalaissodan aikoihin talo jäi tyhjäksi perheen paettua Ruotsiin, jossa heillä oli sukulaisia.

Hieman viettävään harjurinteeseen rakennettuun rakennukseen on suunniteltu kellarillinen graniittinen kivijalka ikkunoineen. Rakennuksen pääsisäänkäynnin edustalla ovat kookkaat suorat portaat. Rakennuksessa on ollut korkea punainen peltikate, julkisivut ovat olleet vaaleaksi rapatut ja pääosin sileät. Aukotus on ollut rytmiltään vaihtelevaa ja ikkuna-aukot jugend-tyyliin suhteellisen kapeita. Kirkon puoleisessa kulmassa on pyöreä torni, jossa on ollut korkea suippeneva katto, tornin rappauksen yläosassa koristefriisi pääskyaiheineen. Pääsisäänkäynnin vasemmalla puolella kaakkoiskulmassa on sijainnut toinen matalampi kulmikas torniaihe.

Pääsisäänkäynnin kohdalla julkisivussa on edelleen neljä pilaria, jotka kannattavat toisen kerroksen kookasta parvekettä, joka muodostaa näin katoksen. Julkisivussa on tässä kohtaa ollut korkea päätykolmioaihe ullakkoikkunoineen. Länsijulkisivulla erkkerimäinen ulkonema on muodostanut toisen päätyaiheen, jossa korkeimmalta kohdin pääty on aumattu ja julkisivu päättyy kaarevaan ullakkoikkunaan ja räystäslinjaan. Rakennuksen luoteiskulman pyöreää tornia on ympäröinyt siten 2-kerroksiset osat ympäröivän massan laskiessa 1-kerroksiseksi. Kaiken kaikkiaan rakennus on siis ollut jugend-tyylille tyypillisesti monimuotoinen ja epäsymmetrinen niin massoitteeltaan kuin julkisivun käsittelyltäänkin.

Villan viereen rakennettiin betoni- ja tiilirakenteinen piharakennus, jonka suunnitelma on vuodelta 1907. Rakennukseen sijoitettiin käymälä, varastotilaa ja hevostalli.

Tontin takana olevalla tontilla on ollut pieniä puisia rakennuksia 1890-luvulla (kuva 7). Aivan taaemman tontin kulmassa esiintyy myöhemmissä asemapiirroksissa pieni rakennus. Paikalla on edelleen rakennus, jonka alkuperä on siis todennäköisesti 1800-luvun puolelta.



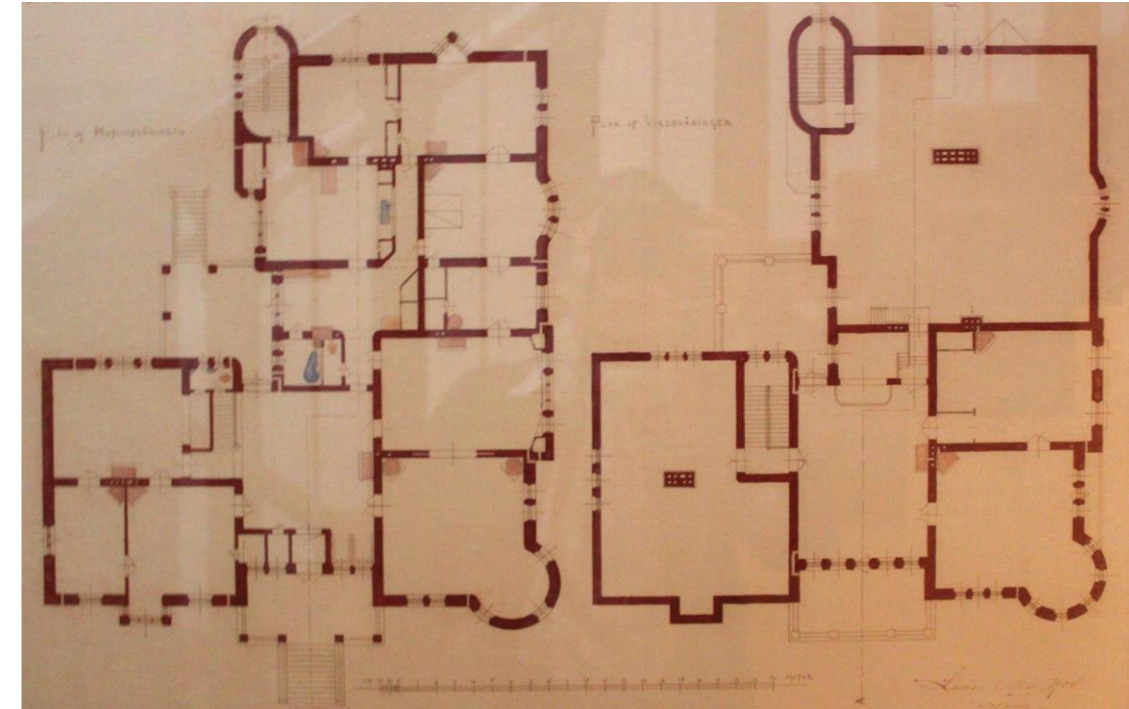
Kuva 5.  
Villa Lovenetzky, sisääntulojulkisivu kirkolle päin



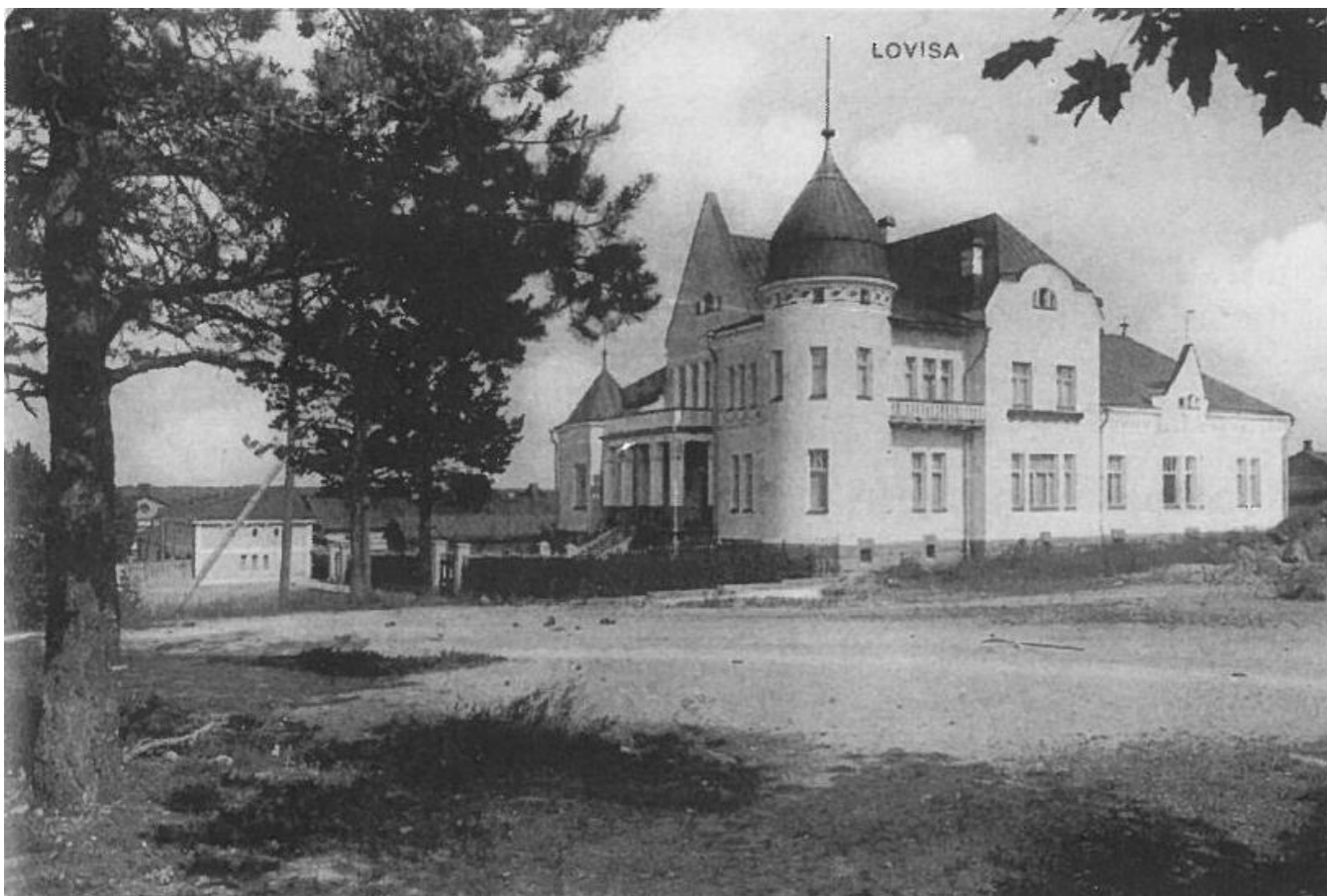
Kuva 6.  
Villa Lovenetzky, länsijulkisivu



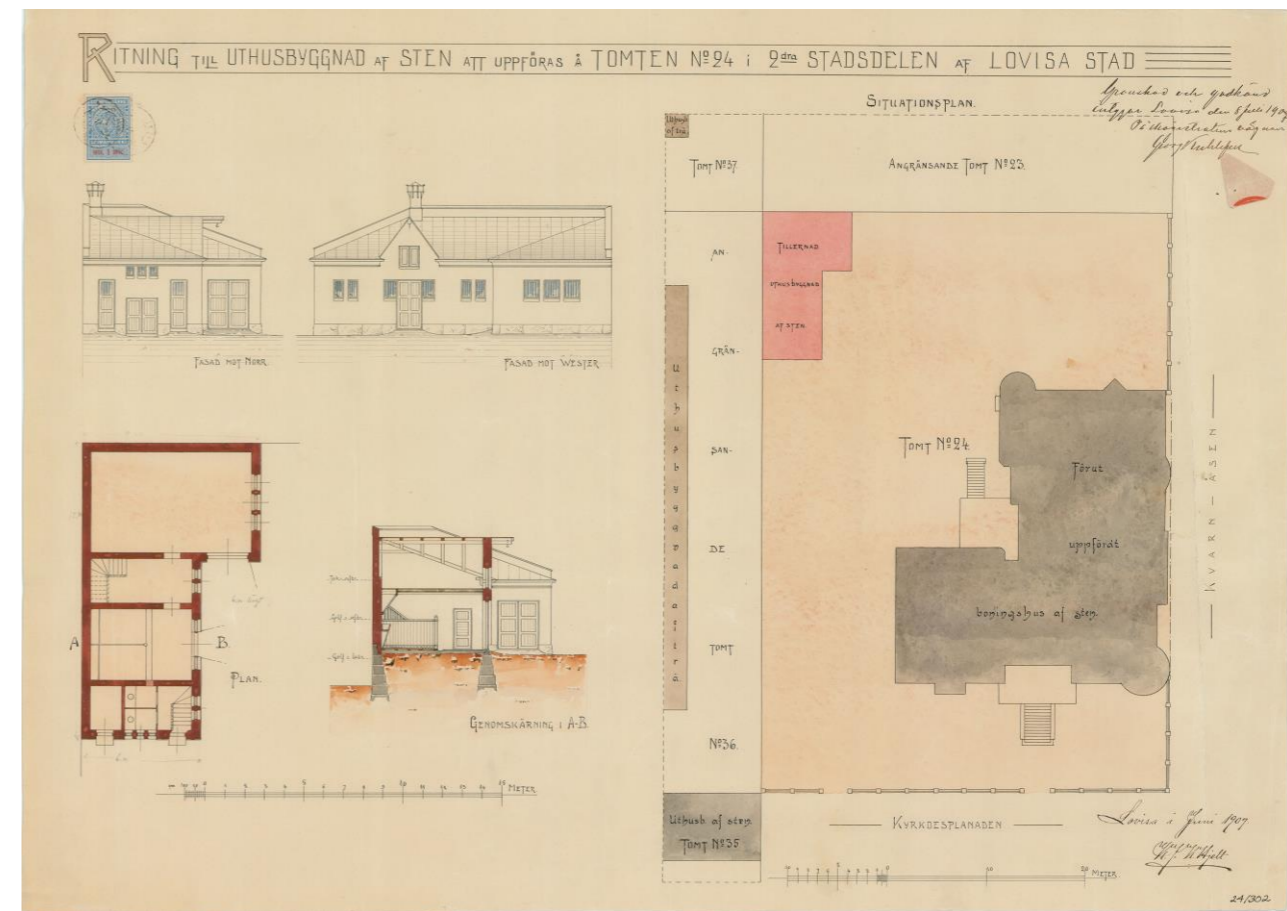
Kuva 7.  
Näkymä harjulta kirkolle päin vuodelta 1890, Bongan linnan tontti etualalla. Valokuva on kuvattu todennäköisesti tuulimyllystä, joka purettiin harjulta melun vuoksi villan valmistuttua. Nykyinen paikalla sijaitseva tuulimylly on siirretty sinne myöhemmin.



Kuva 9.  
Villa Lovenetzky, 1. ja 2. kerros. Toisessa kerroksessa sisäänkäynnin päällä näkyvät sali parvekkeineen ja näyttämö.



Kuva 8.  
Villa Lovenetzky, alkuperäisasussaan. Kattomuoto on korkea ja polveileva, sisäänkäyntiä on korostettu korkealla päätykolmioaiheella. Rakennusmassoittelu ja aukotukset korostavat vertikaalisuutta. Rakennus laskeutuu molemmin puolin pyöreää tornia 1-kerroksiseksi. Sisäänkäynnin edessä on suorat portaat.



Kuva 10.  
Villa Lovenetzky'n piharakennus. Tontin kulmaan L-muotoon sijoitettu piharakennus on laajennettu myöhemmin U-muotoiseksi.

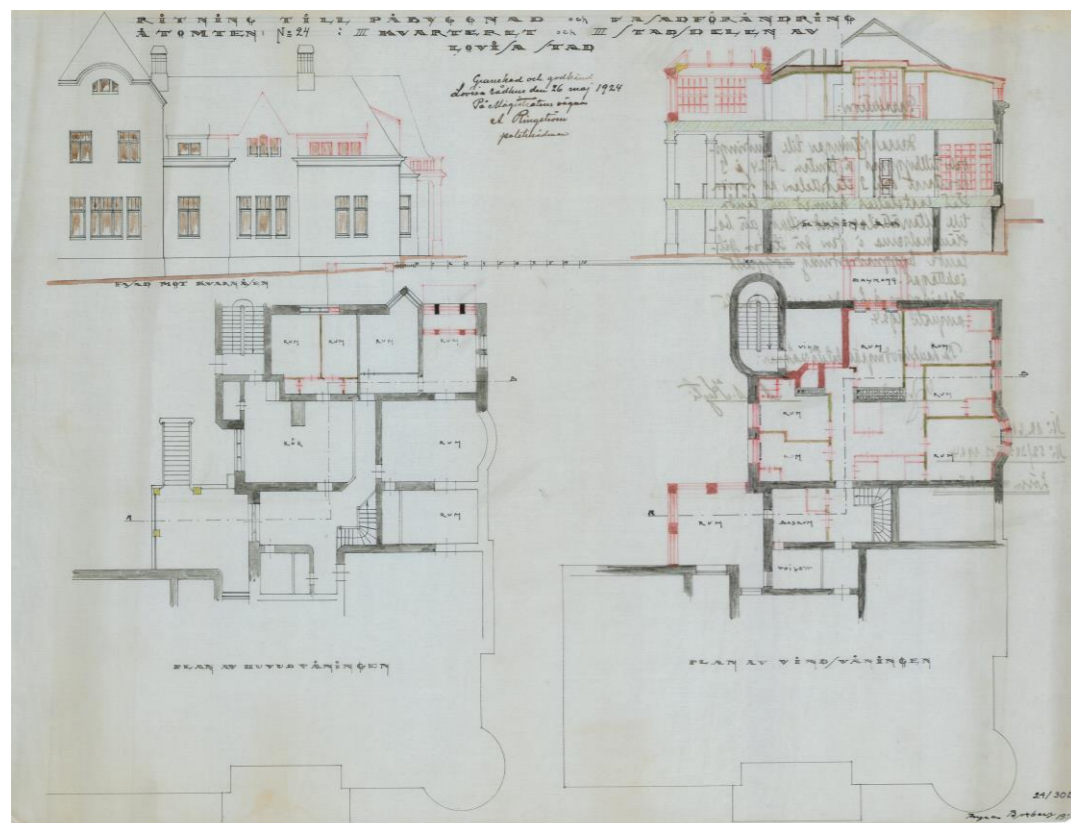
## Villa Baumgartner (1918-), myöhemmin Bongan Linna

Rakennukseen tehtiin alkuperäisen jugend-tyylisen suunnitelman jälkeen huomattavia muutoksia, jopa siinä määrin, että ilme on nykyisellään hätkähdyttävän erilainen siitä, millaiseksi rakennus alunperin suunniteltiin.

Rakennus vaihtoi omistajaa Venäjän vallankumouksen aikaan, kun Lovenetzkien paettua, rakennus oli tällöin väliaikaisesti kaupungin omistuksessa. Vuonna 1918 Elimäellä syntynyt, sveitsiläiset sukujuuret omannut Lennart Baumgartner (1874-1946) osti rakennuksen. Lennart oli hankkinut vuonna 1916 Pyhtäällä sijainneen Stockforsin puuhiomon osakekannan. Yhtiön pääkonttori sijaitsi rakennuksen pohjakerroksessa, jossa työskenteli noin 10 ihmistä.

Ensimmäisistä muutoksista löytyy tieto vuoden 1924 toukokuulta, jolloin Boxbergin allekirjoittamassa piirustuksessa rakennuksen 1-kerroksiseen osan lounaiskulmaan on suunniteltu muutoksia ullakon ottamiseksi käyttöön. Samoihin aikoihin Loviisaan rakennettiin ensimmäistä viemäriverkkoa. Villa liitettiin tähän Baumgartnerin tukiessa muutaman muun Loviisalaisen liikemiehen kanssa hankkeen rahoittamista.

Baumgartner-nimi lyheni kaupunkilaisten suussa vähitellen Bongaksi tai Bongan Linnaksi, joilla nimillä rakennus tunnetaan edelleen.



Kuva 11. Pohjapiirroksen lounaisnurkka, 1. ja 2. krs. Itäjulkisivun osa, leikkaus, muutospirros vuodelta 1924, suunnittelija Boxberg. Kattoa muutetaan osittain, jotta ullakkotilaa saataisiin käyttötilaksi. Länsijulkisivuun on tehty ilmeisesti kattolyhtyjä jo tällä välin, suunnitelmissa niitä jatketaan erkkerin molemmin puolin, erkkeriä korotetaan, eteläjulkisivuun tehdään kahdella pilarilla seisova parveke (nyk. neljä), julkisivun aukotusta lisätään ja rakennuksen sisäkulmaan tehdään sisäänkäynnin päälle lasitettu huone (nyk. talvipuutarha). Sisällä huoneita jaetaan pienemmiksi työhuoneiksi, ilmeisesti jotta tilat soveltuvat paremmin pääkonttorin tarpeisiin. Se, toteutettiin em. muutoksia ennen 1928 tehtyä suurta muutostyötä, on epävarmaa.

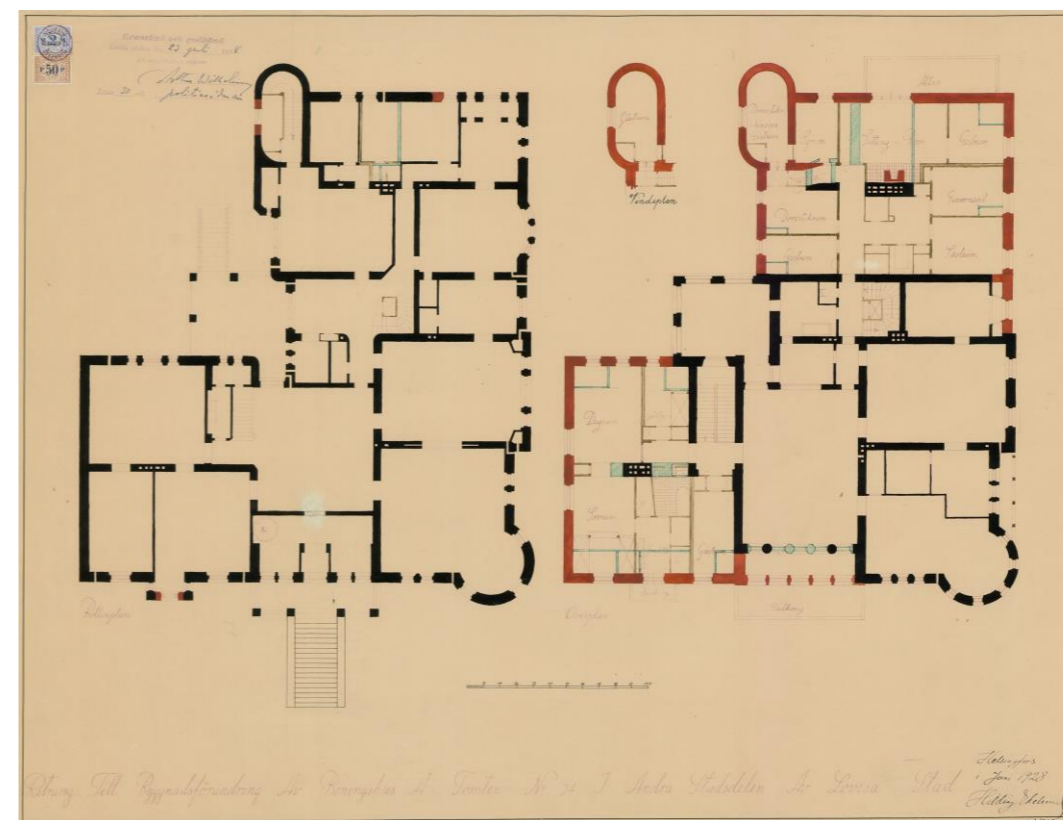
## Hilding Ekelundin muutossuunnitelma 1928

Jugend-tyyli koettiin jo 1920-luvulla epämuodikkaaksi, kun klassismin selkeys ja harmonia nousi takaisin suosioon. Villa Baumgartnerin kohdalla muutoksesta tuli radikaali.

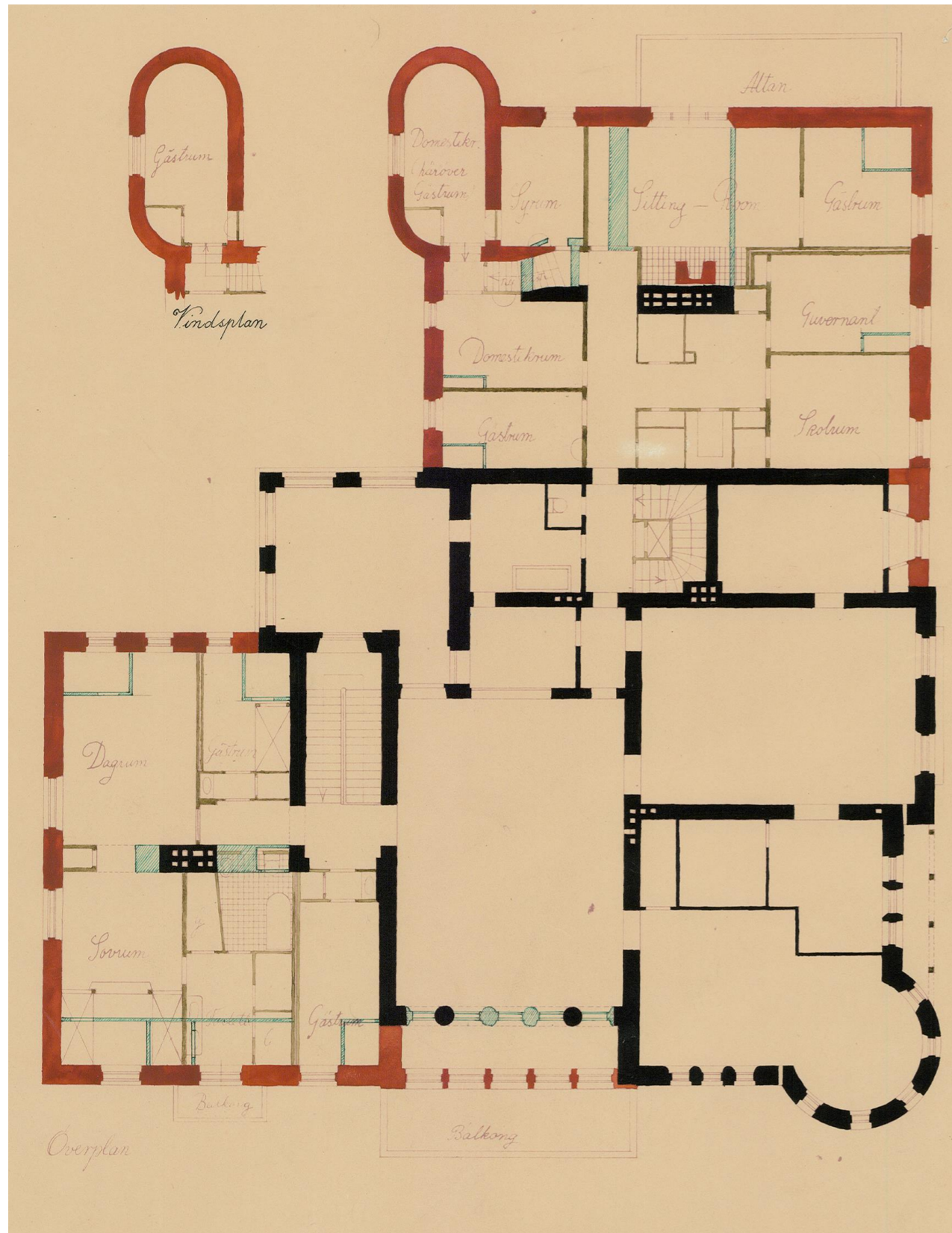
Uransa alkuvaiheessa ollut arkkitehti Hilding Ekelund (1893-1984) pyydettiin laatimaan suunnitelmat villan muodistamiseksi. Ekelundin arkkitehtuurissa on tunnusomaista italialaisvaikutteinen klassismi, jossa umpinaisten rapattujen pintojen suhde aukotukseen on tarkkaan harkittua ja harmonista. Ekelundin samoihin aikoihin työn alla olevista töistä mainittakoon Taidehalli (1928) ja Töölön kirkko (1930).

Ekelundin suunnitelmassa rakennuksen olemus on muutettu jugendvillasta klassistisvaikutteiseksi palatsiksi. Polveilevan räystäslinjan sijaan räystäs kiertää lähes koko rakennuksen yhtenäisenä. Tämän saavuttaakseen on Ekelund osin laajentanut rakennusta 2-kerroksiseksi, osin purkanut korkeita julkisivuaiheita. Uusi kattopinta on häivytetty loivaksi aumakatoksi, joka kätkeytyy rakennusta kiertävän balustradin taakse. Julkisivun käsittelyssä on pyritty epäsymmetrian ja vaihtelevuuden sijaan kohti tasarytmisyyttä. Tämän johdosta myös olemassa olevia aukotuksia muokattiin. Ikkunoiden ruutujakoa on muutettu tavoitellen yhtenäisempiä lasipintoja. Kulmatorniaihetta on hälvennetty poistamalla kattokupu, ja tornin yläosan koristeaiheista on luovuttu. Kellarikerros jäi lähes ennalleen lukuunottamatta pihan puolen poistunutta kolmiomaista erkkeriä, jonka osalta perusmuuri suoritui.

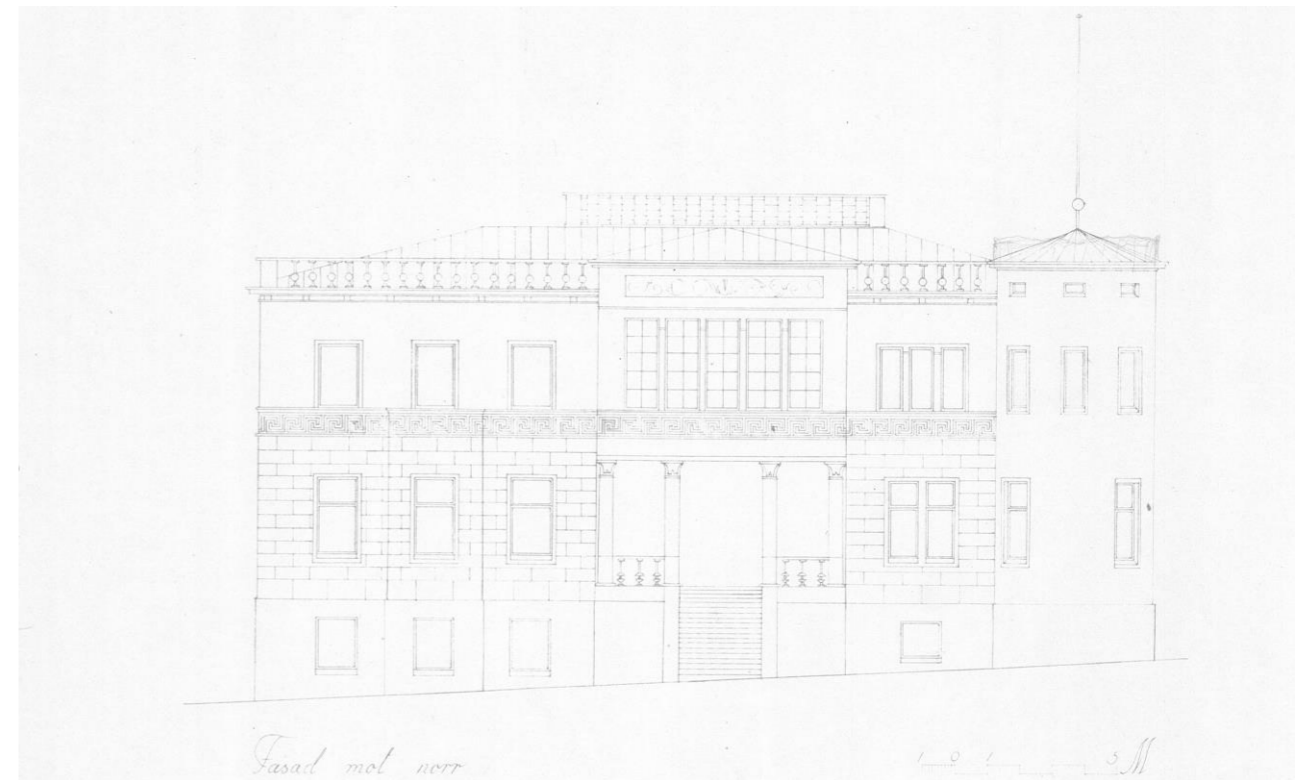
Julkisivupintaa on suoritettu sisäänvetojen osalta. Pääsisäänkäynnin sisäänvedon sijaan julkisivu on tuotu aavistuksen ulommas muusta julkisivusta. Terrasti- eli koverapattu pinta on rustikoitu 1. kerroksen osalta sen päättyessä parvekekorkeudella kulkevaan meanderikuvilla koristeltuun kookkaaseen listaan yläpuolisen osan jäädessä sileäksi. Vaakaornamentti ja räystään balustradiaihe luovat voimakkaan horisontaalisen ja levollisen vaikutelman, jolloin rakennuksen leveys korostuu, korkeus hälvenee.



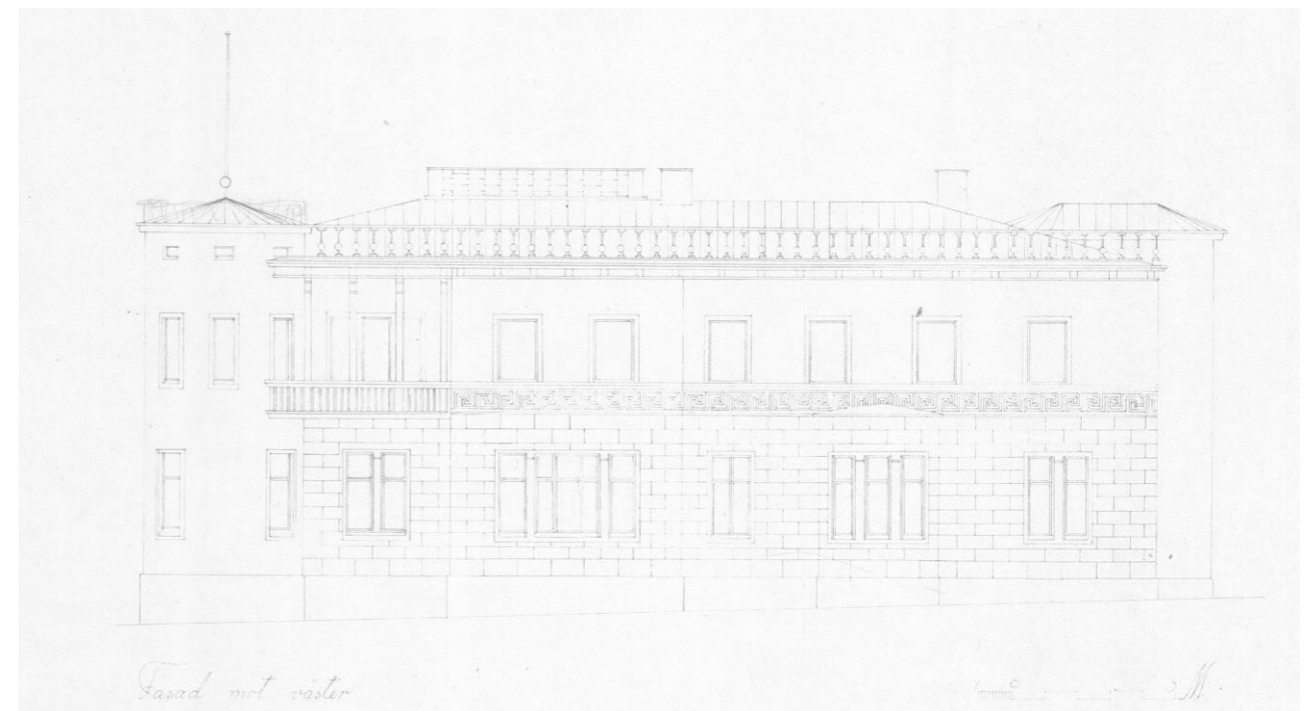
Kuva 12. Pohjapiirroksat 1. ja 2. krs. Ensimmäisen kerroksen pohjapiirros on pysynyt lähes samana, vain eteläjulkisivun kulmikas erkkeriaihe on poistettu. Pääsisäänkäynnin portaat ovat suunnitelmassa suorat. Toisen kerroksen muutokset ovat huomattavat (kts. kuva 13).



Kuva 13.  
Ote Ekelundin piirroksista, toinen kerros. Rakennusta on laajennettu sekä itä- että eteläsiiven osalta nostamalla siitä koko pohjan alalta 2-kierroksinen. Sisäänkäynnin yläpuolella ollut sisäänveto on suoristettu. Porrashuoneet erottavat molemmissa siivissä uudet tilat, jotka ovat siten voineet toimia erillään "vanhasta", keskelle jäävästä osasta. Itäpäädyin uudet tilat sisältävät asuinhuoneiston kylpyhuoneineen. Eteläpäädyssä on tiloja palvelusväkeä varten sekä vierashuoneita. Etelään kohti harjua avautuvaa parveketta on levennetty aiemmasta. Pyöreäkulmainen tila on muutettu porrashuoneesta asuinkäyttöön.



Kuva 14.  
Pohjoisenpuoleinen sisäänkäyntijulkisivu. Sisäänkäynnin vasemmanpuoleinen massa on nostettu 2-kerroksiseksi, torniaihe häivytetty erkkeriksi, sisäänkäyntikohdan räystäään harjamuoto purettu. Aukotusta on muutettu yhteneväisemmäksi. Kaidekorkeudella kulkeva koristeaihe kiertää julkisivussa. Tornin yläosan koristeet on poistettu, kattomuoto madallettu.



Kuva 15.  
Lännenpuoleinen julkisivu. Erkkeri on madallettu, eteläpuoleinen osa on korotettu kaksikerroksiseksi. Alemman kerroksen aukotus on pysynyt samana, mutta ikkunajakoa muutettu. Parvekkeeseen on lisätty ohuet pilarit kannattamaan yhtenäistä räystääslinjaa. Julkisivu on jäsennetty horisontaalein kentin.

## Muutokset sisätiloissa

Rakennus toimi aluksi Baumgartnerin perheen kotina ja yhtiön pääkonttorina. Eteläsiivessä 1-kerroksessa sijaitsi sodan jälkeen Loviisaan evakuidun Säkijärven kunnan toimisto. Sen päällä sijaitsi asumiseen liittyviä palvelusväen tiloja ja vierashuoneita.

Pääsisäänkäynnin lähelle eteiseen lisättiin myöhemmin kellariin johtava puinen kierreporras. Kertoman mukaan Baumgartner siirsi oman työhuoneensa kellariin erään aseellauhkaamisepisodin jälkeen.

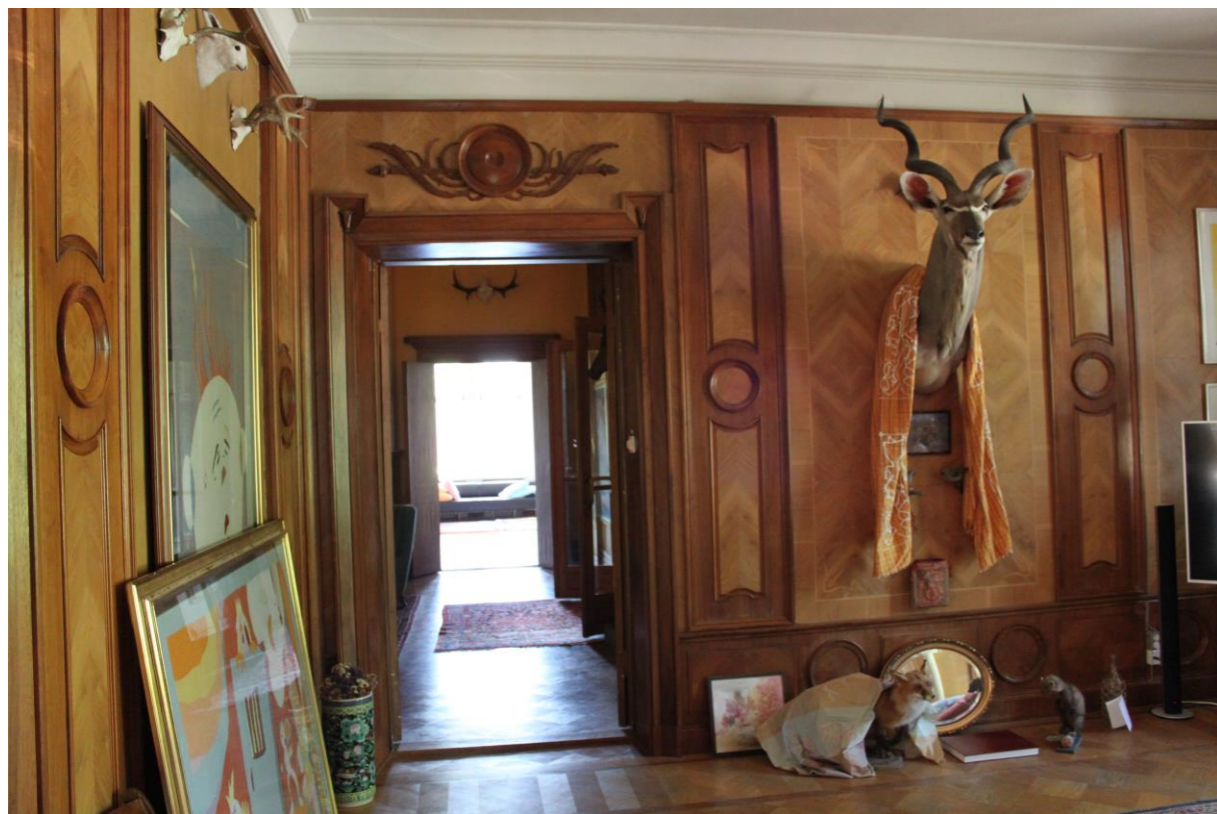
Lennart Baumgartnerin kuoltua kaksi hänen poikaansa asuivat rakennusta. Toinen asunto sijoittui itäsiipeen, toinen eteläsiipeen. Muutospiirustukset tilattiin Sveitsin sukulaisilta, 1962 päivätyn muutospiirustuksen ovat allekirjoittaneet arkkitehti Dickerhof ja Baumgartner. Tällöin haettiin mm. lupa uuden sisäänkäynnin tekemiseksi Lukkarinkujalta. Erikoista muutoksille on, että väliseiniä on tehty muurattuna rakenteena puurakenteisen välipohjan päälle. Ainakin kylpyhuoneen osalta seiniä on jouduttu tämän johdosta ripustamaan teräsvetotangoon kattorakenteesta välipohjaan tulevan kuorman keventämiseksi.

Rakennuksen keskeisimmät tilat ja tilasarjat ovat jugend-vaiheen kookkaat huoneet sisäänkäyntiaulan lähellä ja sen yläpuolella. Itse aula pieneni alkuperäisestä, kun keittiö otti siitä osansa. Aulan vasemmalla puolen on "sikarihuone", jonka kauttaaltaan seiniä verhoavat jalopuiset, taidokkaasti koristellut puupaneloinnit ovat vaikuttavia. Tilavan kulmahuoneen kautta kuljetaan ruokasaliin, jossa on samantyyppinen puupanelointi, nyt puolipaneelina. Sileä, ilmeisesti kankaalla tehty kattopinta on purettu nykyisten rakennusten omistajien toimesta. Alta on paljastunut vaikuttava, hyvin todennäköisesti jugent-ajanjaksona tehty mustanruskea kasetteihin jaettu puupanelikatto.

Lattia on kaikissa huoneissa tammiparkettia, mutta eteisaulassa se on iäkkäämmän oloista, mahdollisesti jugen-vaiheesta.



Kuva 17.  
Näkymä ruokasalista kulmahuoneeseen, jonka nurkassa on torni. Huoneet erottaa koristeelliset jugent-vaiheen aikaiset tammi-lasiliukuovet.



Kuva 16.  
Näkymä sikarihuoneesta eteisaulan läpi kohti kulmahuonetta.



Kuva 18.  
Ruokasalin tummaksi lakattu katto on todennäköisesti jugent-ajalta.



Ruokasalin seinien alaosien jalopuusta tehty verhous on saman tyyppinen kuin sikarihuoneessa.



Kuva 19.  
Näkymä 1. kerroksen eteläsiivestä parvekkeen alta kohti pihaa. Tiloissa vuokralla olleen sosiaalitoimiston aikaiset väliseinät on purettu. Vasemmalla oleva avotakka on tehty luultavasti 60-luvulla.



Kuva 20.  
Näkymä parvekkeen alle johtavasta huoneesta länttä kohti. Huonejako on palautettu ennalleen Sosiaalitoimiston lähdettyä.



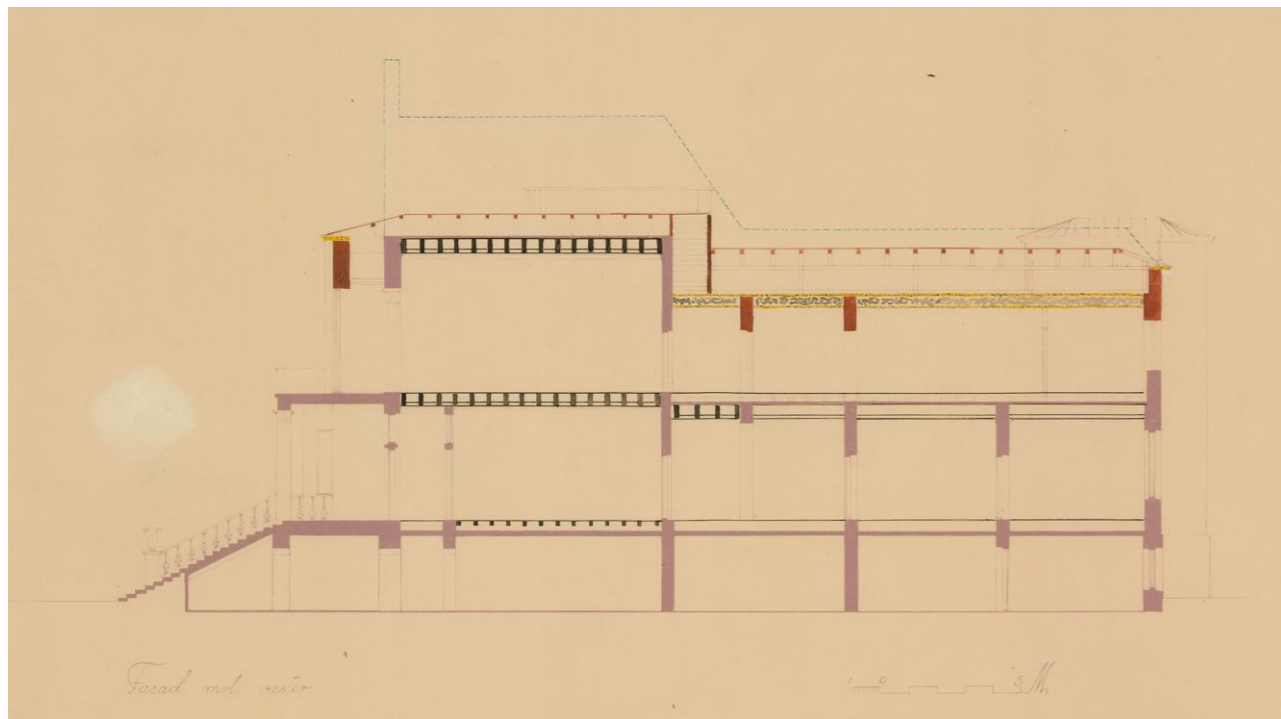
Kuva 21.  
Eteisestä toiseen kerrokseen johtava portaikko. Yläkerrasta on näkymä talvipuutarhaan. Portaan ikkunan kaarimuodot ja holvin koristeaiheet viittaavat jugend-vaiheeseen. Seinäpintojen rosainen maalaus on poistettu yläosaltaan. Alta paljastunut kelta-vihreä värirappaus on jätetty ennalleen.

Toisen kerroksen vaikuttavin tilakokonaisuus on ollut jo alkuperäiseen rakennukseen suunniteltu eteisaulan päällä oleva sali, jonka perällä on ollut pieni näyttämö. Sali on avautunut isoin ikkunoin parvekkeelle. Salista on sittemmin ollut suora yhteys myös talvipuutarhaan. Sali on Ekelundin suunnitelmissa verhoiltu jalopuupanelein kuten alakerran sikarihuone, mutta tässä panelointi on pienimittakaavaisempaa muodostaen pienistä levyistä koostuvan shakkiruutumaisen ornamentin.

Sali on myöhemmin jaettu pienemmiksi huoneiksi. Näyttämön kohdalla on nykyasussa suihkutila ja sauna, parvekkeen puolelle on tehty kaksi makuuhuonetta. Salista on lohkaistu käytävä, joka johtaa talvipuutarhaan. Puulevytys on poistettu kutistuneesta salista, käytävä on kuitenkin verhoiltu salista talteenotetuin puupaneloinnin.

Ruokahuoneen päällä oleva iso huone lienee samoihin aikoihin salin kanssa jaetun pienempiin huoneisiin, samoin kulmahuone.

Kellarikerros on jugend-rakennusvaiheen perua. Kantaviin seiniin on tehty myöhemmin jonkin verran kulkuaukkoja, sinne rakennettiin myös konttorivaiheessa holvi.



Kuva 22.  
Leikkaus A-B. Katkoviivalla näkyy vanha kattomuoto. Toisen kerroksen julkisivua on tuotu sisäänkäynnin kohdalla ulospäin. Sisäänkäynnin päällä olevan salin kerroskorkeus on huomattavasti muita korkeampi. Oikealla ensimmäisen kerroksen päälle rakennettu uudisosa, jonka lattia on koolauksin saatu samaan tasoon salin kanssa.



Kuva 23.  
Näkymä talvipuutarhasta käytävään, joka on alun perin ollut osa vasemmalle jäävää salia. Muutostöiden ohessa rakennettu käytävä on verhottu salista siirrettyin puuverhoukslevyihin. Oikealle jää pääportaikko.

Erittäin vaikuttava on rakennuksen sisäkulmassa oleva, alun perin jo jugend-vaiheessa sijainneen kylmän sisäänkäyntikatoksen päälle tehty talvipuutarha, joka on säilynyt ilmeisen alkuperäisenä vuodesta 1928. Kahdella sivulla ovat kookkaat tammiset ruutuikkunat, jotka katossa olevan valolyhdyn kanssa luovat erityisen kauniin valon tilaan.

Materiaalit ovat poikkeuksellisen laadukkaita kauttaaltaan. Lattia sekä seiniä kiertävän istutuskaukalon etuseinä ovat kiiltäväksi hiottua, puna- ja vihersävyistä luonnonkiveä, istutusaltaissa on käytetty kuparia. Rakennuksen puoleiset stuccopintaiset seinät on koristeltu kauttaaltaan taidokkain seinämaalauksin.

Itäsiiven huonejako on säilynyt alkuperäisenä, tarkoittaen Ekelundin laajennussuunnitelmaa. Eteläsiivessä on tehty runsaasti väliseinämuitoksia ensin Baungartnereiden aikaan ja uudelleen 80-90-luvulla, jolloin kaupungin Sosiaalitoimisto toimi tiloissa. Tällöin myös 1. kerroksessa tehtiin väliseinämuitoksia. Nykyisellään myöhemmin tehtyjä väliseiniä on purettu ja huonejako on selkeä.



Kuva 24.  
Näkymä talvipuutarhasta.



Kuva 25.  
Näkymä talvipuutarhasta porrashuoneeseen ja käytävään päin.

Vuonna 1987 Riitta Nelimarkka ja Jaakko Seeck hankkivat kiinteistön. Nelimarkan ja Ekelundin suvuilla on yhteys; Hilding Ekelund oli Eero Nelimarkan lapsuudenystävä, joka suunnitteli Alajärvelle Nelimarkka-museon vuonna 1964. Riitta Nelimarkka on Eero Nelimarkan pojantytär.

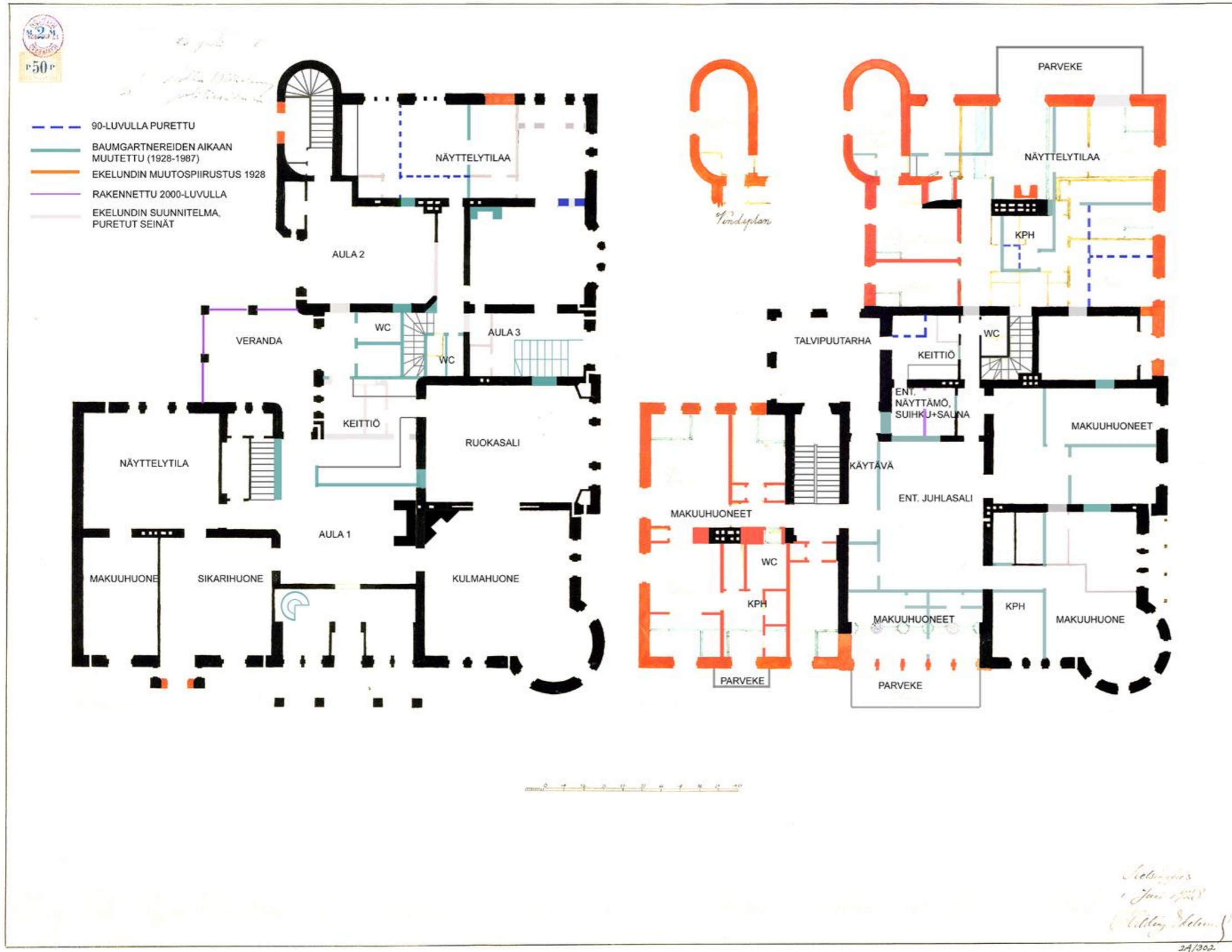
Rakennusta alettiin kunnostaa pitkän alennustilan jälkeen. Kaupungin sosiaalivirasto pysyi vuokralaisena vielä 1990-luvulla eteläsiivessä, toiminnan siirryttyä muualle väliseiniä purettiin em. tavoin. Viime vuodet rakennus on ollut ateljee-, näyttely- ja vapaa-ajan käytössä.



Kuva 26.  
Näkymä 2. kerroksen näyttelytiloista.



Kuva 27.  
Porrashuoneen päälle Ekelundin laajennussuunnitelmassa tehty erikoisen muotoinen huone, joka on toiminut mm. vierashuoneena.



Kuva 28.  
Pohjapiirrokset 1. ja 2. kerros, sisätiloissa tapahtuneet muutostyöt 1928.  
Itäsiiven huonejako on säilynyt ennallaan, pääsisäänkäynnin aula on pienentynyt, sen päällä oleva juhlasali on myös lohkottu pienempiin tiloihin. Eteläsiiven (ylhäällä) huonejako on muuttunut moneen kertaan.

## Julkisivut

Rakennuksen julkisivut tehtiin kokonaan uusiksi 1928 muutoksen yhteydessä. Julkisivun kovarappaus on säilynyt pääosin varsin hyvässä kunnossa. Pääporras sisäänkäynnin edessä on piirretty Ekelundin kuvissa suorana, mutta ilmeisesti jo toteutusvaiheessa päätetty rakentaa hevoskenkämällisenä ja siten näyttävämpänä.

Rakennuksen ikkunat ovat pääosin maalattuja puuikkunoita. Niitä kunnostettiin aluksi nykyisen omistajan toimesta, sitten päädyttiin lisäämään alumiini-ikkuna nykyisen ikkunan ulkopuolelle. Myös talvipuutahan tammisten ikkunoiden ulkopuolelle on lisätty alumiini-ikkunat. Maalattu alumiiniprofiili ei ole rakennukselle luontainen, mutta toteutus on profiililtaan, sävyiltään ja viimeistelyltään alumiini-ikkunaksi onnistunut.

Rakennuksen pääovi ympäristöineen, pääoven päällä olevat 2. kerroksen ikkunat ja ovi sekä pihalle parvekkeen alle avautuva ikkunat ja ovet ovat lakattua tammea, todennäköisesti Ekelundin suunnitelman ajoilta. Nämä eivät ole olleet erityisen sääältistuksen kohteena ja siten säilyneet suhteellisen hyvin. Muita rakennuksen puuvia on nykyisen omistajan toimesta uusittu.

Katto on alkuperäinen paksu kuparikatto, sitä on pinnoitettu useampaan kertaan. Katossa on ollut jonkin verran vuotoja, mm. 80-90-luvulla taitteessa rakennuksen vaihtaessa omistajaa.

Räystästä kiertävä balustralikaide on sekin alkuperäinen. Kaiteen sisällä oleva puurakenne on paikoin lahonnut ja puuosia jouduttu vaihtamaan. Patinoitut kupariset pylväät ja kaide on kuitenkin pystytty säilyttämään.



Kuva 30.  
Länsijulkisivu. Keksellä oleva ulko-ovi on puhkottu 60-luvun muutoksien yhteydessä. Ovi on uusittu äskettäin, samoin kellarin ulko-ovi.



Kuva 29.  
Pihan puolen parvekkeen alla on tammiovi ja ikkunat sekä alumiinipintainen ikkuna.



Kuva 31.  
Pihanpuolen sisänurkka. Avokuisti on lasitettu nykyisten omistajien toimesta. Sen päällä on talvipuutarha. Vasemmalla uusittu ovi, joka johtaa kellarin kautta sisätiloihin.

## Piha ja piharakennukset

Rakennuksen piha on pääosin nurmipintainen, piha pengertyy kahdeksi tasoksi, joista ylemmällä sijaitsee vesiallas. Altaasta ei ole merkintöjä asemapiirroksissa, se lieneen Bungartnedeiden ajalta. Alemmalta tasolta kuljetaan portin kautta tontille, samassa tasossa on kivinen piharakennus ja päärakennuksen kellarin ovi.

Rakennuksen vieressä sijaitseva kivirakenteinen piharakennus on rakennettu samaan aikaan Villa Lovenetzkyyn kanssa (kts. kuva 10). Alun perin L-mallinen rakennus laajennettiin myöhemmin U-malliseksi, laajennuksen ajankohdasta ei ole tietoa. Laajennus on tehty samaan tyyliin alkuperäisen osan kanssa. On mahdollista, että laajennus on tehty samalla kun villaan on asennettu lämmitysjärjestelmä (vuoden 1924 suunnitelmiin on lisätty lämpöpattereita). Vielä vuoden 1924 asemapiirroksessa laajennusta ei kuitenkaan ole esitetty. Rakennus on sisältänyt käymälätiloja, tallin kahdella pilttuulla ja varastotilaa.

Vuoden 1985 muutospirustuksessa piharakennuksen julkisivua on muutettu puhkomalla länsijulkisivuun kaksi autotalliovea, toinen entisen hevostallin oven paikalle (Rak.m. Heikki Ojala). Nosto-ovimalliset ovet eivät kunnioita rakennuksen alkuperäistä asua, vaan heikentävät rakennuksen arkkitehtonista kokonaisuutta.

Vuonna 2001 rakennuksen aukotusta on vähennetty muuraamalla kaksi oviaukkoa umpeen (Rak.m. Jan-Erik Bäckman). Tämä liittyy lämmitysjärjestelmän muutokseen, kun öljylämmitys vaihtui hakelämmitykseen.

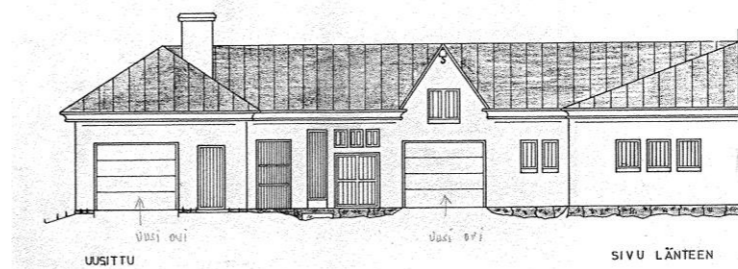
Toisin kuin piirustuksessa, pitkällä julkisivulla on toinenkin päätykolmioaihe, piirustuksissa esitetyn vasemmalla puolella.



Kuva 32.  
Kuva pihalta, oikealla piharakennus.



NYKYINEN SIVU LÄNTEEN



UUSITTU SIVU LÄNTEEN  
Kuva 33.  
Vuoden 1985 muutospirustus; 2 autotalliovea, oikeanpuoleinen entisen hevostallin kohdalle.



JULKISIVU LÄNTEEN (NYKYTILANNE)  
JULKISIVU LÄNTEEN (MUUTOS)  
Kuva 34.  
Piharakennuksen muutokset vuonna 2001, hakepoltinta varten tehdään lattiaan syvennys, julkisivun aukkoja muurataan umpeen.

Kaavassa Bongan linnan tontin ja sen harjun puolella olevan tontin välissä kulkevaa kevyen liikenteen väylää ei ole toteutettu ja kaava tultane muuttamaan tältä osin. Molemmat tontit ovat villan nykyisen omistajan omistuksessa.

Aivan pihan perällä rinteessä on pieni puinen rakennus, joka on sijainnut paikalla ennen Bongan linnan rakennustöitä. Rakennus on ollut harjulla sijainneen myllyn mylläriin perheen koti. Romanttisessa hirsirakennuksessa on avokuisti ja ikkunaluukuin varustetut ruutuikkunat. Katto on tiiltä, takalape on tosin vaihdettu peltikatteeseen, mahdollisesti piipun purkamisen yhteydessä. Rakennus on vuorattu sisältä kookkain, halkaistuvin puurungoin.

Rakennuksessa on eteinen ja huone. Eteisessä sijaitsee kookas leivinuuni, tuvan puolella on puuhella.

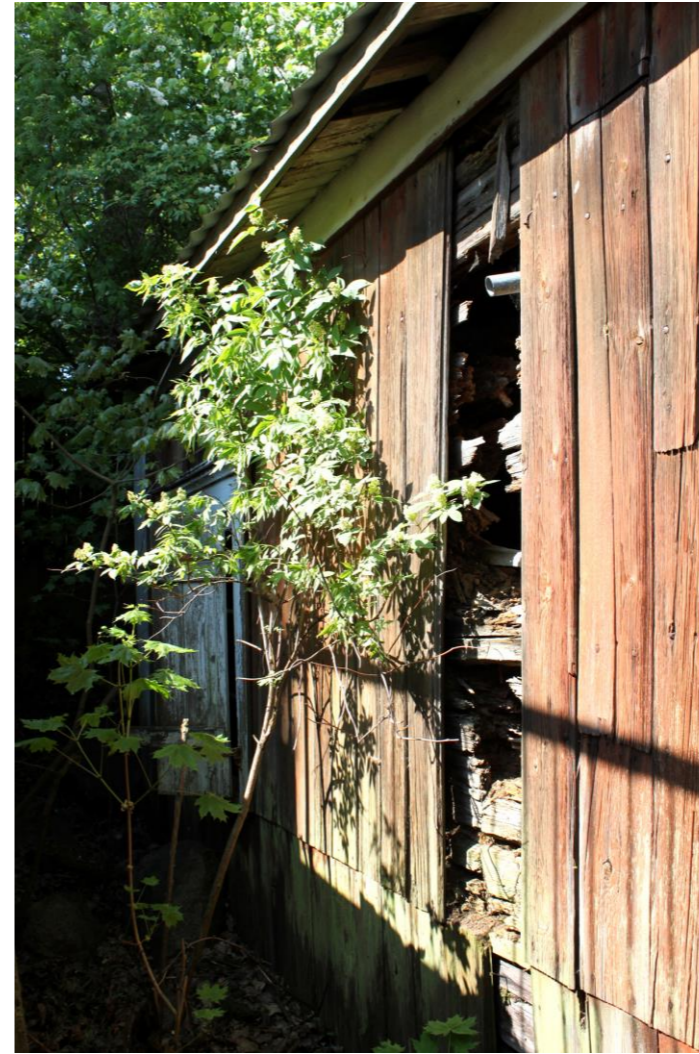
Rakennus on pahoin lahonnut piipun läpiviennin kautta tulleen veden kautta. Toisaalta rakennus on rinteessä ja ylärinteen puolella ei sokkelia ole juurikaan. Lisäksi rakennus on hyvin lähellä takana olevaa, tontin rajalle tehtyä betonimuuria, takaseinästä hirret ovatkin lahonneet osin kokonaan.



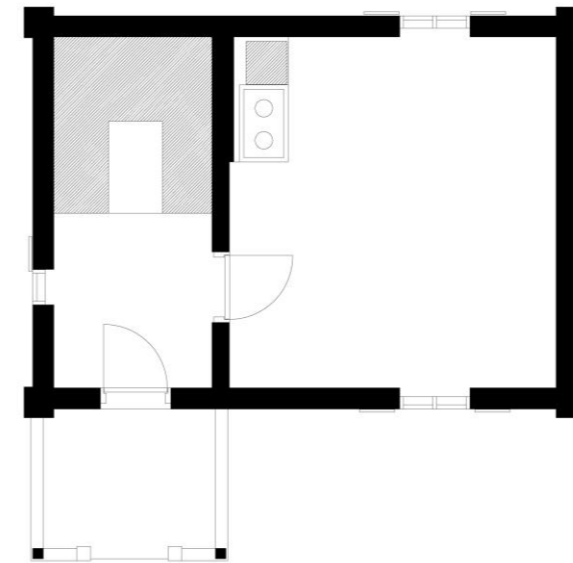
Kuva 35.  
Pihan perällä oleva puinen rakennus.



Kuva 36.  
Puinen rakennus sisältä kohti eteistä.



Kuva 37.  
Puisen rakennuksen takajulkisivu ja katto ovat pahoin lahonneet.



Kuva 38.  
Piharakennuksen pohjapiirros.

### 3 YHTEENVETO

Bongan linnan historia on ollut vaiheikas. Edelleen on löydettävissä fragmentteja aina jugend-vaiheen ratkaisuista, joita 20-luvun muutostöissä pyrittiin häivyttämään rakennuksen vaihtaessa voimakkaasti tyyliuuntaa.

Ulkomuodoltaan rakennus on erittäin hyvin säilynyt ja kurottaa villasta kohti Suomessa harvinaista italialaistyylistä palatsia klassisine julkisivuineen ja kattokaiteineen. Tehdyt korjaus- ja kunnostustyöt ovat olleet harkittuja. Siten rakennuksen arkkitehtoninen arvo on kiistaton.

Rakennuksen sisätiloissa muutokset ovat olleet runsaita. Tilasarjat ovat kärsineet, kun isoja huoneita on jaettu pienemmiksi. Silti lähes alkuperäisasussa (1928) olevia tiloja on löydettävissä. Erityisesti lähes täysin ennallaan säilynyt talvipuutarha on materiaaleineen ja detaljeineen poikkeuksellisen laadukkaasti aikanaan tehty kokonaisuus.

Kivinen piharakennus on käynyt läpi useita muutoksia, joista osaa ei voi pitää rakennukselle sopivana. Yleishahmoltaan rakennus on silti edelleen autenttinen ja siten arvokas.

Pihan perällä oleva tontin vanhin rakennus on kaunis fragmentti ilmeisesti 1800-luvulta, mutta valitettavan pahoin vaurioitunut erityisesti takajulkisivun osalta.

Perttu Huhtiniemi, arkkitehti SaFa 7968  
kaavasuunnittelija, Loviisan kaupunki

#### Lähteet:

Loviisan kaupungin arkisto

Olle Sirén: Loviisan kaupungin historia  
Itä-Uudenmaan paino 1995, ISBN 951-9114-51-3

Mikko Teerenhovi: Loviisa – pienen kaupungin suuri menneisyys  
Otava Kirjapaino Oy 2010, ISBN 978-952-7824-4

Eddie Bruce: Loviisan kadonneet näkymät  
Kirjapaino Jaarli Oy 2010, ISBN 978-952-92-7590-8

Annariitta Falck: Tutkimus Loviisan kaupungin asemakaavallisesta kehityksestä ja rakennushistoriasta sekä erään keskukseen kuuluvan alueen säilyttämisestä  
Diplomityö Tekn. kork.koulun Arkkitehtiosastolla vuonna 1964.

Helsingin Sanomat, 20.7.2003, 30.7.2005, 4.3.2017

[www.nelimarkka.com](http://www.nelimarkka.com)

[fayllar.org/](http://fayllar.org/)

Kuka kukin oli - Wikiaineisto