

LOVIISA, tontit 36/3 ja 37/3

RAKENNUSHISTORIALLINEN SELVITYS

Arkkitehtitoimisto Iiro Mikkola Oy / 4.6.2018

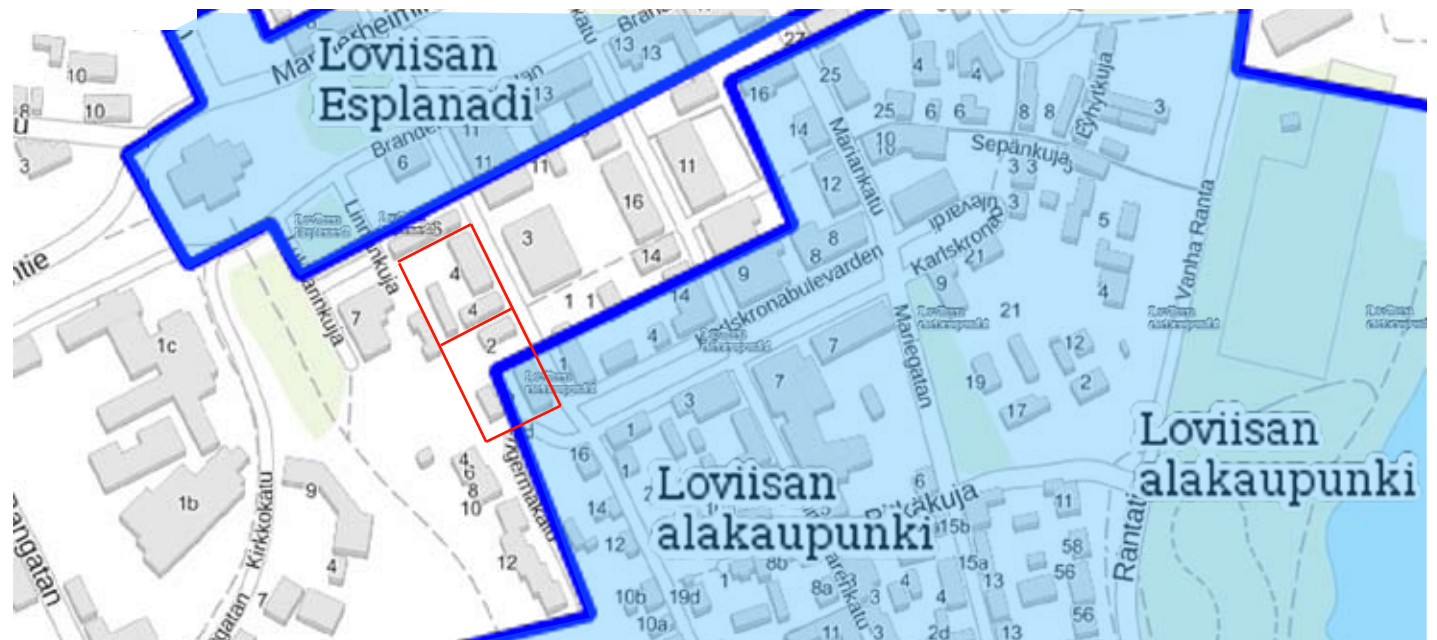
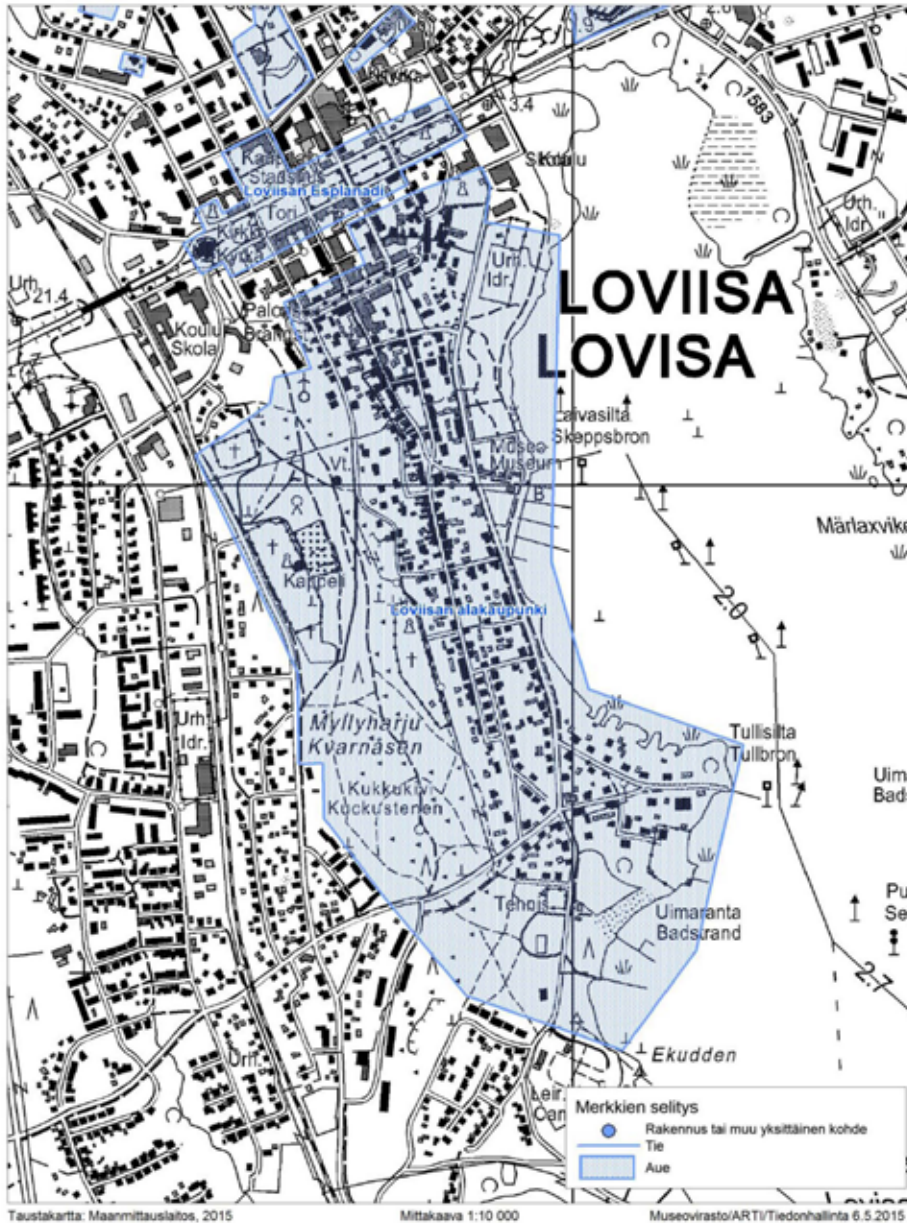


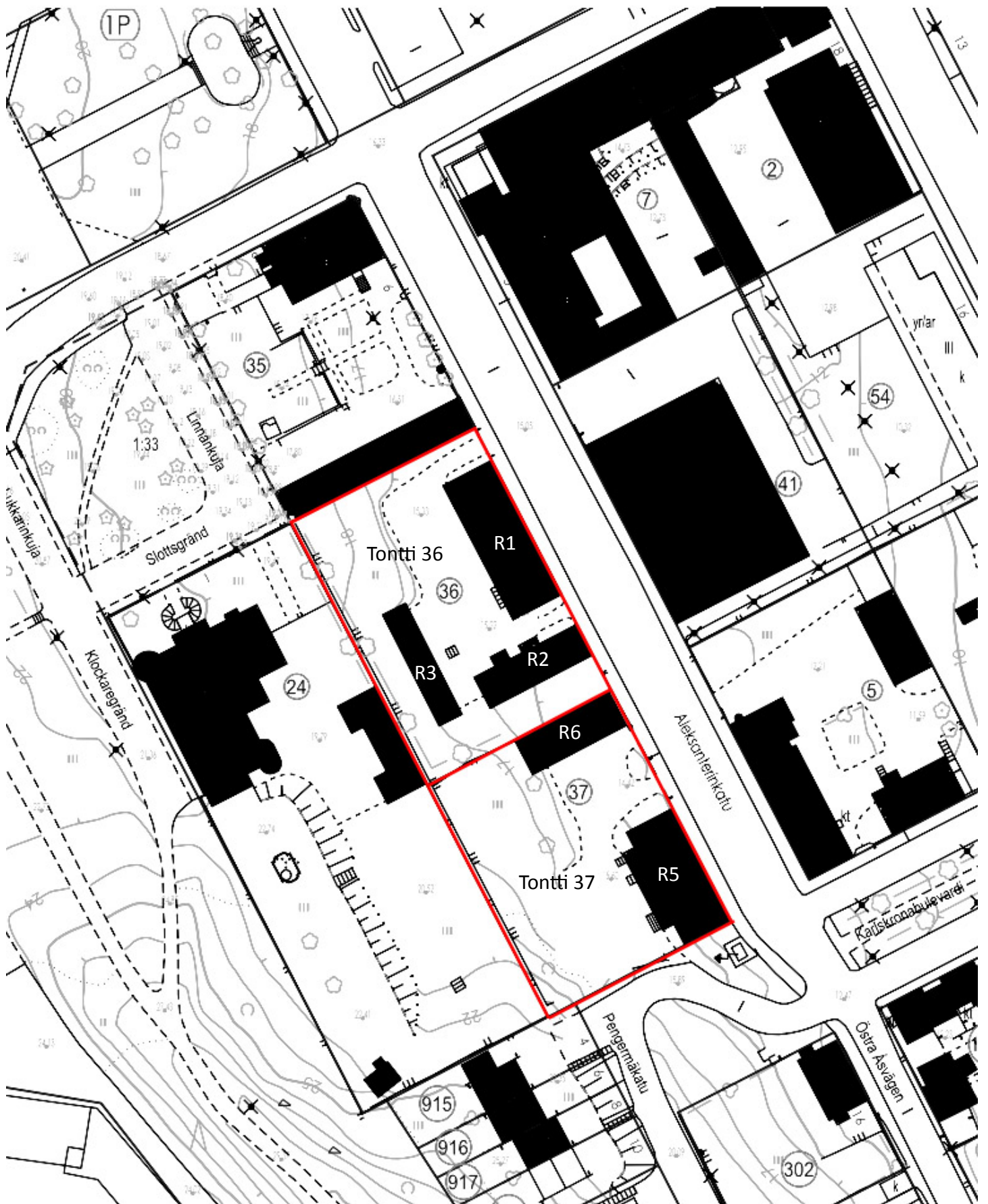
ARKKITEHTITOIMISTO IIRO MIKKOLA OY

Puistokatu 3 C
00140 Helsinki
gsm 040-5240652
iiro.mikkola@iiromikkola.fi

**Valtakunnallisesti merkittävät
rakennetut kulttuuriympäristöt (RKY)**

Id: 1 519
Kunta: Loviisa
Kohdenimi: Loviisan alakaupunki



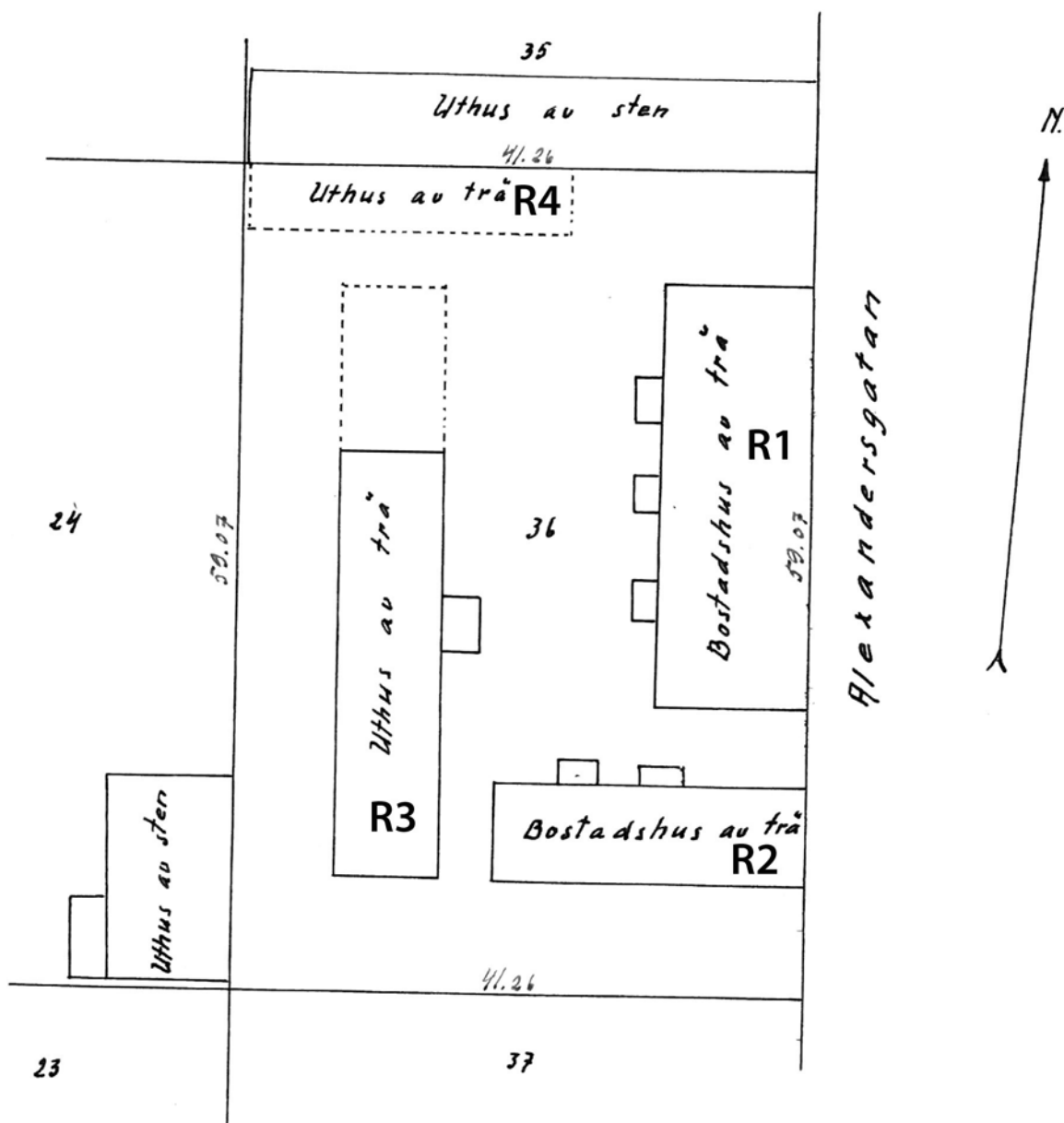


Tontit 36 ja 37

Tontti 36/3, Aleksanterinkatu 4, Loviisa
RAKENNUSHISTORIALLINEN SELVITYS

-Tontin kaikki alkuperäiset, ensimmäisen rakennusvaiheen rakennukset (vaunuvaja mukaan lukien yhteensä kuusi eri rakennusta) tuhoutuivat kaupungin palossa vuonna 1855. Kaikki nykyiset rakennukset ovat tätä nuorempia

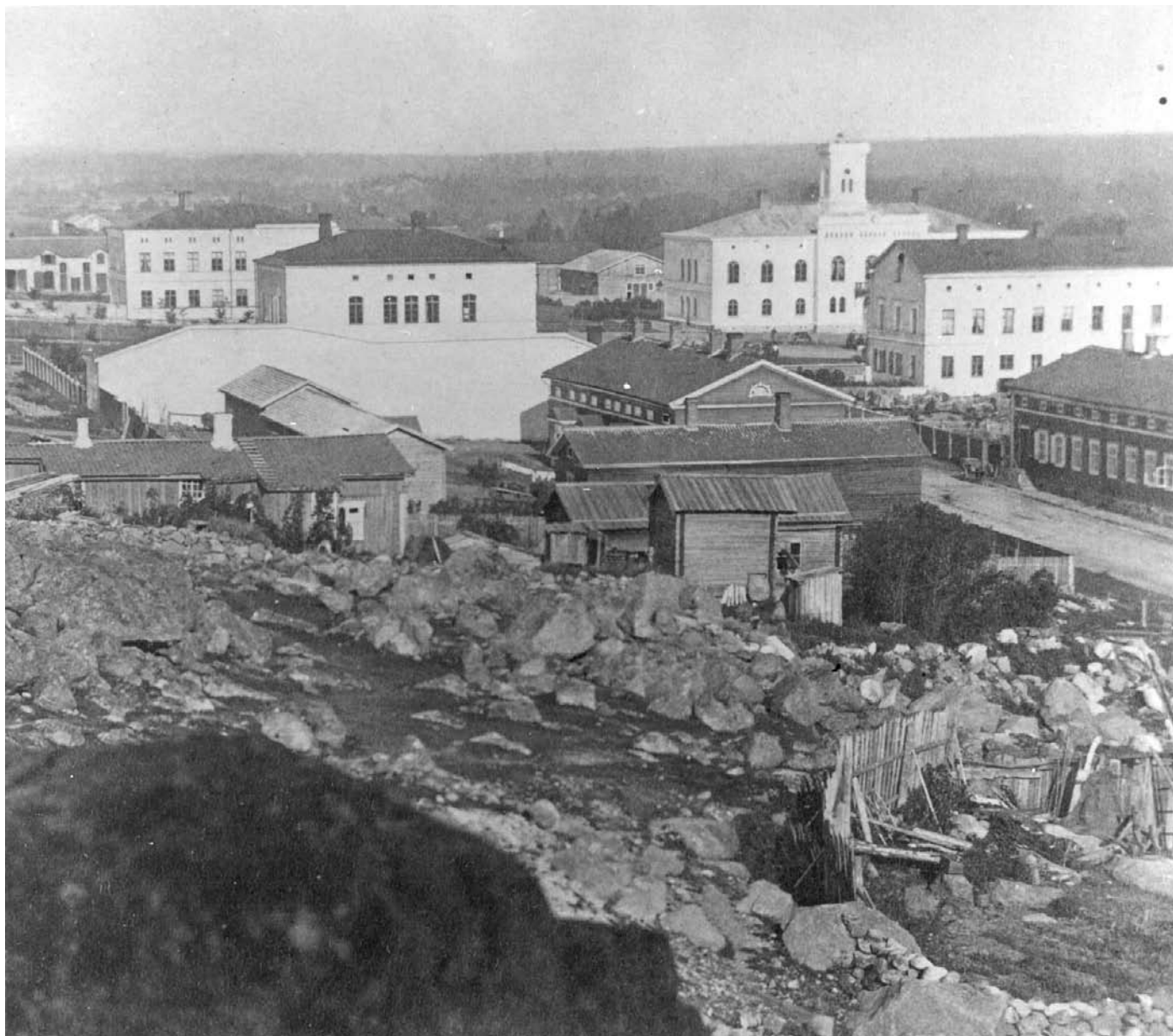
-Tontin nykyiset rakennukset (rakennus R1 /päärakennus, rakennus R2 / puinen leipomo-asuinrakennus, rakennus R3 / puinen talousrakennus), on suunniteltu 1859 kauppias Hambergille. Vuonna 1924 päivättyssä tonttikartassa näkyvä, naapuritontin 35 rajassa kiinni ollut talousrakennus (rakennus R4) on purettu.



Rakennus R1, päärakennus

-Hirsirunkoinen päärakennus sijaitsee Aleksanterinkadun varressa. Alunperin rakennuksessa oli sali, kahdeksan kamaria ja keittiö sekä kellaritiloja. Rakennuksen pohjoispäässä sijaitsi liiketila

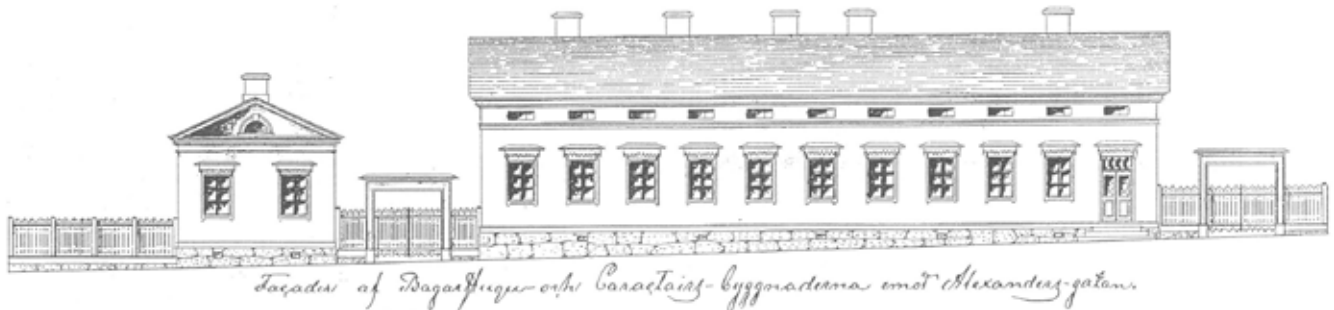
-1900-luvun alussa rakennukseen tehdyssä muutoksessa avattiin Aleksanterinkadun puoleiseen julkisivuun toinenkin oviaukko, josta tuli käynti uuteen liiketilaan. Tuolloin rakennuksessa toimi Johan Nyholmin kangas- ja sekatavarakauppa sekä Anna Wahlroosin kirjakauppa.



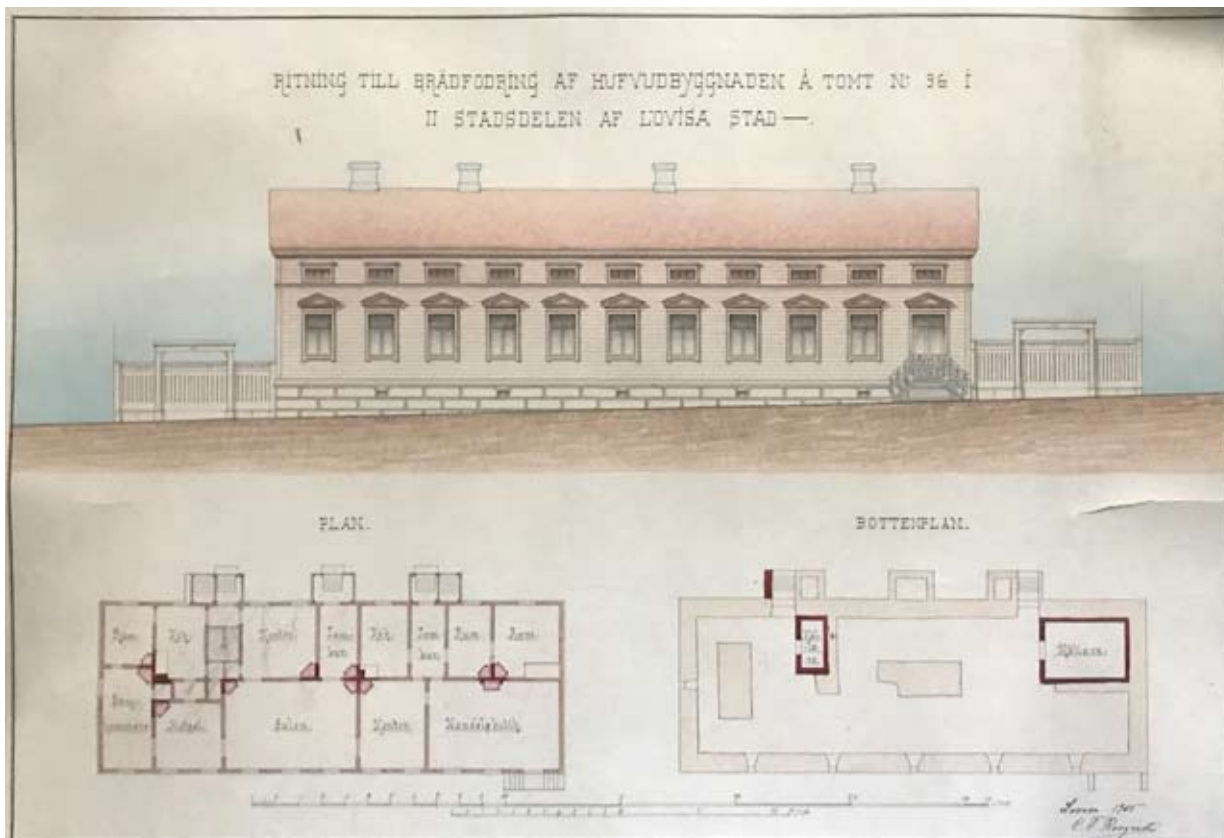
Valokuva harjun suunnasta 1900-luvun alusta, tontti 36 pihapiiri ja päärakennus hyvin nähtävissä. Kuvälähde: Museovirasto.

-Myöhemmin 1950-luvulla rakennukseen tehtiin suuria muutoksia. Aleksanterinkadun puoleiseen julkisivusta poistettiin kaikki vanhat kolmiruutuiset ikkuna ja tilalle tuli suurikokoisten näyteikkunoiden nauha sekä uudet sisäänkäynnit liiketiloihin. Alkuperäisestä julkisivun aukotuksesta on Aleksanterin kadun puolella jäljellä ainoastaan ullakkokerroksen haukkaikkunat. Sisäpihan puolella vanhat kolmiruutuiset ikkunat muutettiin matalammiksi neliömäisiksi ikkunoiksi, mutta alkuperäisestä ikkunoiden rytmistä on vielä viitteitä havaittavissa. Sisäpihan puolelta purettiin alkuperäiset sisäänkäyntikuistit pois. Sisätiloissa tehtiin vastaavanlaisia suuria muutoksia, mm. kaikki vanhat uunit ja savupiiput purettiin. Vanha alapohja purettiin ja uusi rakennettiin 70cm vanhaa alemmaksi. Samaten vanha välipohja ullakkokerroksen suuntaan purettiin ja uusi yläpinnastaan betonipintainen välikatto rakennettiin 1m entistä alemmaksi.

-Inventering av arkivmaterial över byggnadsbeståndet i Lovisa Centrum (Fm.Fredrika Andersson 1996) toteaa seuraavaa: "I gårdens huvudbyggnad har gjorts en hel del förändringar såväl i fasaden som i interiören. Under början av seklet gjordes de sexrutade fönstrena om till skyltfönster, nya dörrar öppnades till nya butikslokaler. I bagarstugubyggnadens gavel mot Alexandersgatan öppnades likaså en butik. Numera upptas så got som hela byggnaden av affärslokaler vilkas stora skyltfönster gör den gamla byggnaden oigenkännelig."



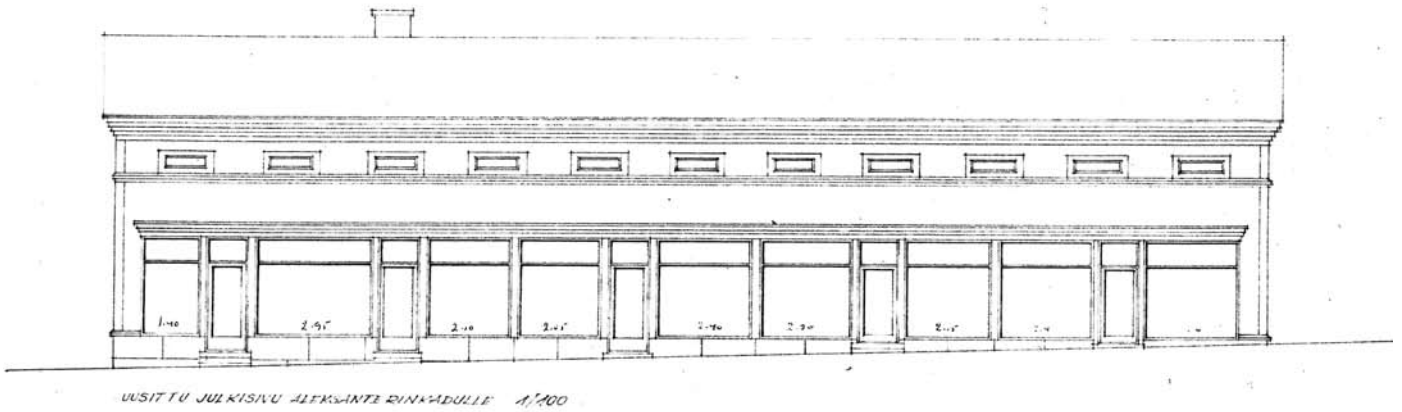
Tontti 36 päärakennus ja sivurakennuksen R2 pääty vuodelle 1859 päivätyn suunnitelman mukaan.



Tontti 36 päärakennus vuodelle 1905 päivätyn suunnitelman mukaan.



Tontti 36 päärakennus, uusi ovi liiketilaa varten lisätty Aleksanterinkadun puolelle. Suunnitelmat 1920-luvulta.



Tontti 36 päärakennus, julkisivu Aleksanterinkadulle nykyasussaan, lupapiirustus leimattu vuodelta 1957.



Tontti 36 päärakennus, julkisivu Aleksanterinkadulle nykyasussaan.



Pihan puoli nykyasussaan.



Valokuva tontti 36 päärakennus, ullakko. Muutostöiden yhteydessä lisätty betoninen välipohja selvästi nähtävillä.



Tontti 36 Rakennus R1 näkymä liiketilasta



Tontti 36 Rakennus R1 näkymä liiketilasta



Tontti 36 Rakennus R1 näkymä liiketilasta



Tontti 36 Rakennus R1 näkymä liiketilasta



Tontti 36 Rakennus R1 liiketilojen uudistetut ovet



Tontti 36 Rakennus R1 olemassaoleva märkätilat



Tontti 36 Rakennus R1 portaat kellarin

Rakennus nro 2, leipomo/-asuinrakennus

-Sijaitsee tontin eteläreunassa

-Piirustuksissa vuodelta 1859 rakennus merkitty leipomoksi, suuri leivinuuni rakennusrungon keskellä.

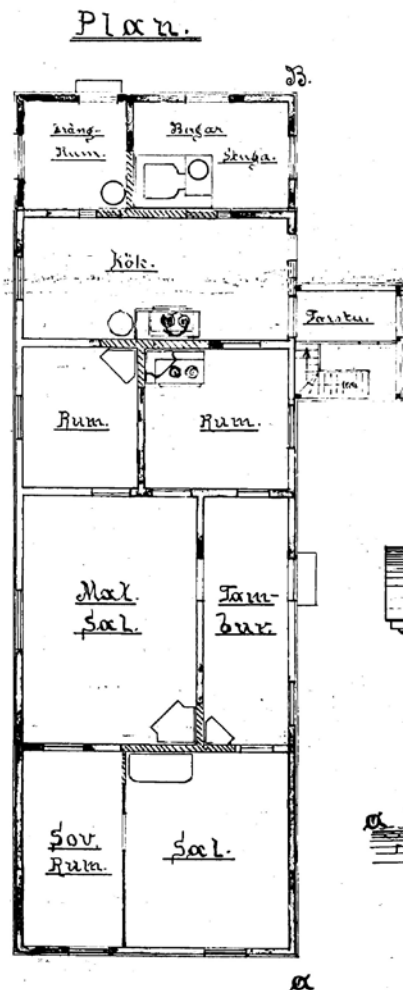
-Rakennusta on 1900-luvun alussa laajennettu jatkamalla rakennusrunkoa länteen päin 1900-l alussa. Leivintupa siirretty alkuperäisestä paikastaan laajennusosaan. Samassa yhteydessä entisen leivintuvan alue muutettiin asuintiloiksi, jolloin rakennuksen vanhasta osasta muodostui yksi kookas asunto, yht. viisi asuinhuonetta ja keittiö.

-Aleksanterinkadun puoleinen pääty on muutettu 1900-luvun alussa liiketilaksi. Samassa yhteydessä päätyyn avattu vanhan ikkunan kohdalle uusi sisäänkäynti liiketilaan. Myöhemmissä muutoksissa vuonna 1926 ikkunaa on suurennettu ja vanha ikkunajako on sen myötä hävinnyt kokonaan. Päädyssä on nykyisin suuri näyteikkuna ja käyntiovi liiketilaan.

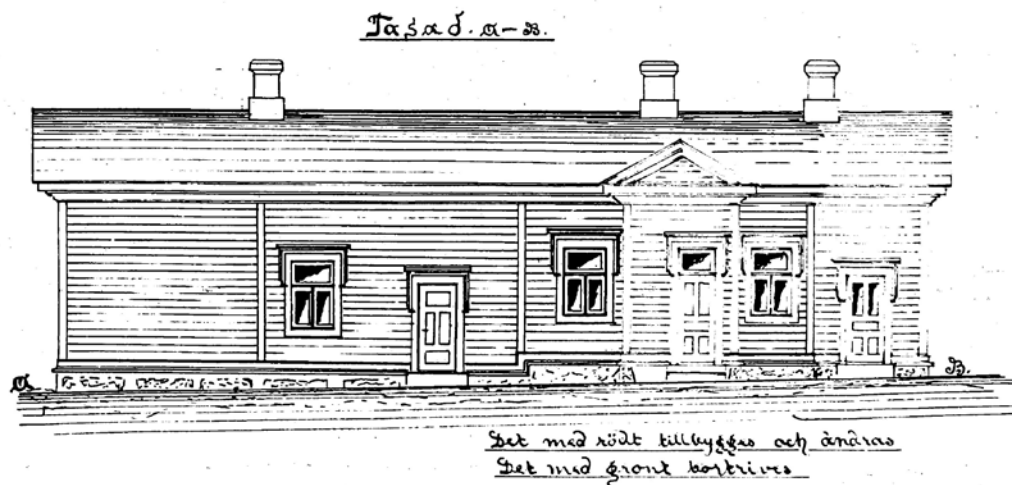
-Rakennus on myöhemmin 1900-luvulla jaettu useammaksi pieneksi asunnoksi. Sisätiloja on muutettu mm. lisäämällä asuintoimintojen vaatimat keittiö- ja märkätilat.

-Tontin 36 sisäpihan puoleinen ikkunajako ja asuntojen sisäänkäyntikuistit on muutettu asuntomuutosten yhteydessä nykyiseen asuunsa.

-Alkuperäiset lämmitysunit ja niiden savupiiput on purettu muutosten yhteydessä, nykyisellään rakennuksessa on koneellinen poistoilmanvaihto.



Ritning till förändring av det mindre
boningshuset av trä å tomten №36 vid
Alexandersgatan i Lovisa stad.





Tontti 36 Rakennus R2 sisäpihan puoli Aleksanterinkadun suunnasta nähtynä.



Tontti 36 Rakennus R2 näkyvä liiketilasta.



Tontti 36 Rakennus R2 tonttien 36 ja 37 väliseltä palokujalta nähtynä. Rakennuksen R2 laajennus erottuu selvästi.



Tontti 37 Rakennus R6 palomuuuri

Rakennus nro 3, puinen talousrakennus

-Pääosin hirsi-, osin lautarakenteinen kylmä ulkorakennus

-Sijaitsee sisäpihalla tontin länsireunan suuntaisesti

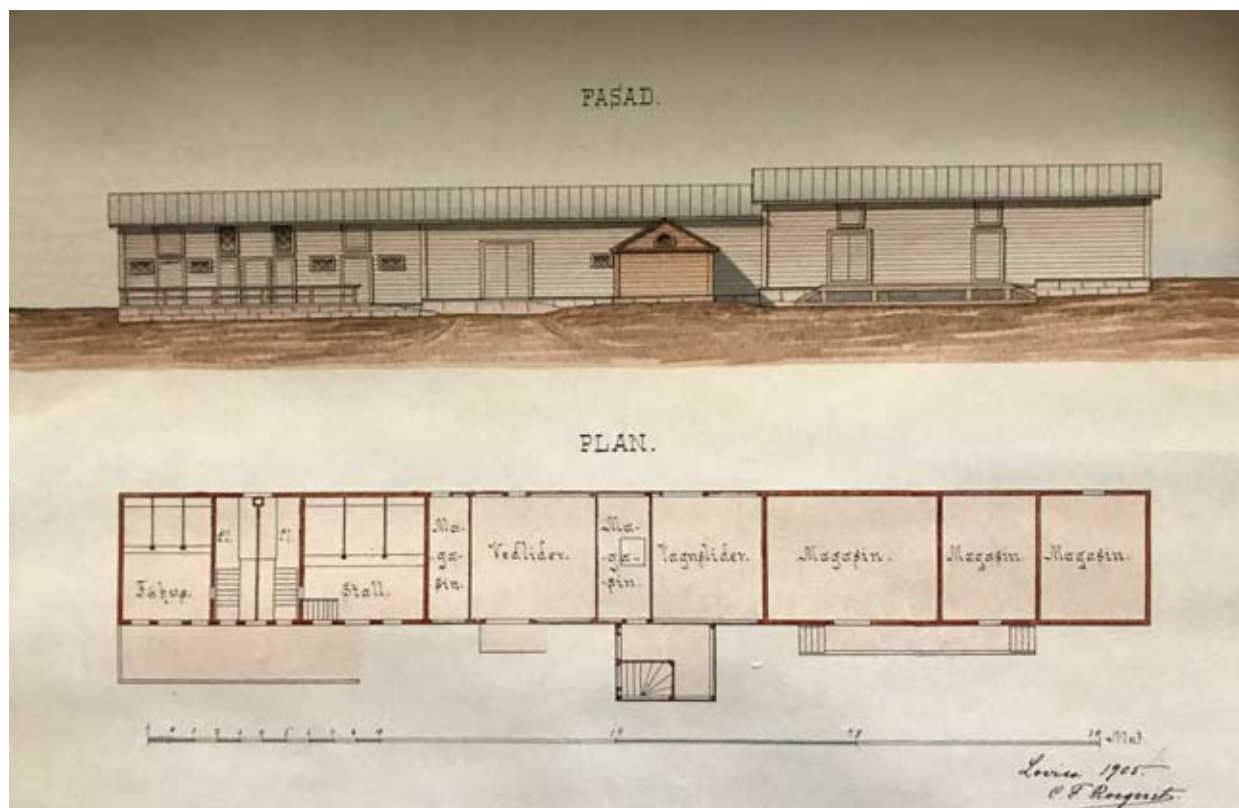
-Alkuperäisinä toimintoina mm. lampola, talli, halkoliiteri, jääkellari

-Talousrakennus on eteläpäädyn osalta pääpiirteittäin alkuperäisessä asussaan

-Talousrakennuksen pohjoispäästä on purettu osa varastotiloista, sekä pitkältä seinustalta noppamainen siipi. Purettu osa siirretty uuteen paikkaa Loviisan alueella.



Tontti 36 piharakennus vuodelle 1859 päivätyn suunnitelman mukaan.



Tontti 36 piharakennus vuodelle 1905 päivätyn suunnitelman mukaan. Hirsirakenteiset seinät korostettu punaisella värillä.



Piharakennus nykyasussaan.



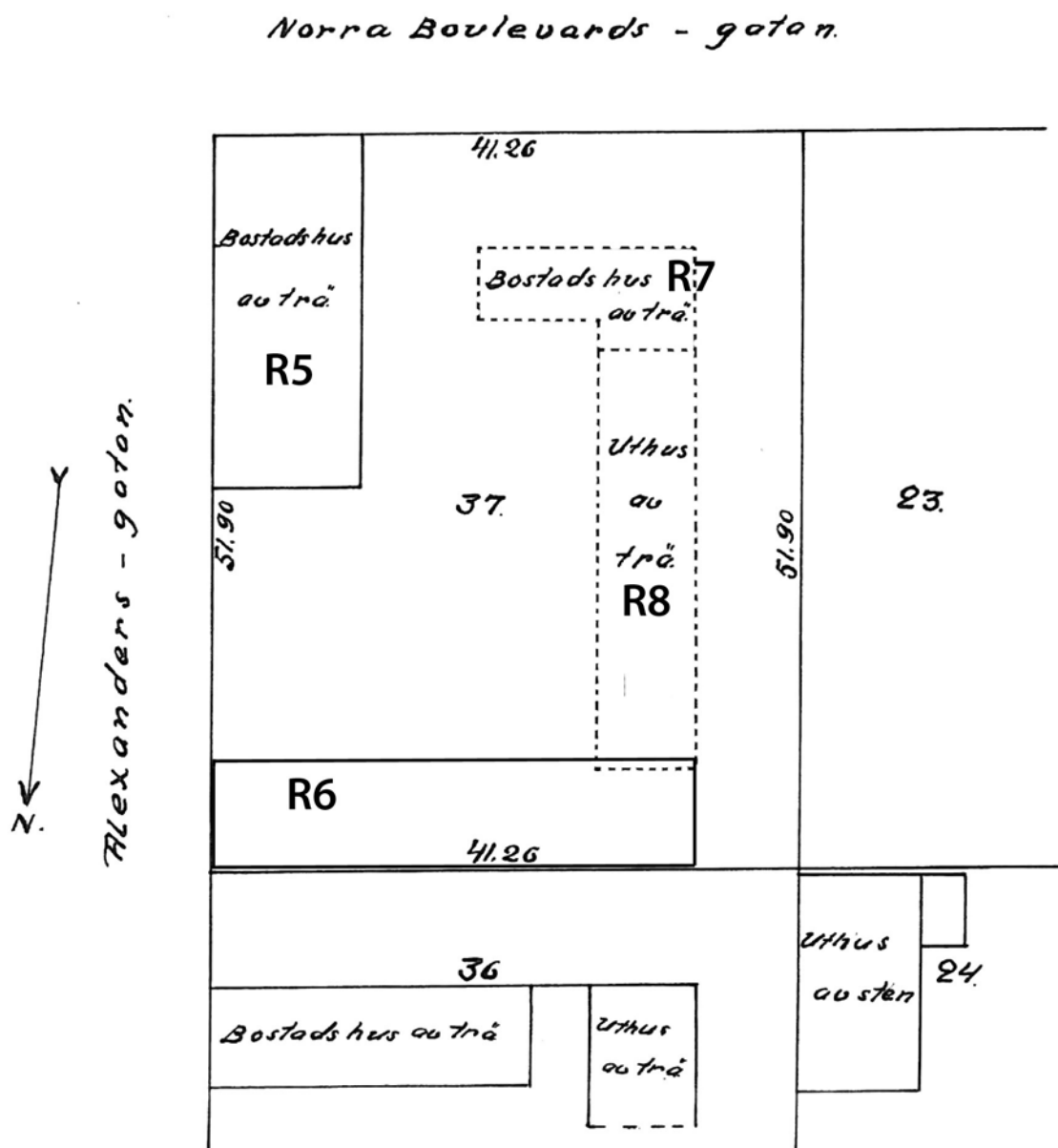
Piharakennus nykyasussaan.



Piharakennus nykyasussaan, sisäkuva entisestä tallista. .

Tontti 37/3, Aleksanterinkatu 4, Loviisa
RAKENUSHISTORIALLINEN SELVITYS

-Tontin kaikki alkuperäiset, ensimmäisen rakennusvaiheen rakennukset) tuhoutuivat kaupungin palossa vuonna 1855. Kaikki nykyiset rakennukset ovat tätä nuorempia.





Näkymä Aleksanterinkatua pitkin pohjoiseen.

Rakennus R5, päärakennus

-Katutasostaan kivirunkoinen ja 2.kerroksen osalta hirsirunkoinen päärakennus sijaitsee Aleksanterinkadun varressa, tontin kaakkoisnurkassa. Rakennusajankohta ajoittuu n. vuoteen 1900.

-Kivirakenteisen kerroksen ikkunoita on suurennettu näyteikkunoiksi kahdesti. Ensimmäisen kerran rakennuksen eteläpään liiketilan osalta vuonna 1958 päivätyn lupapiirustuksen mukaisesti ja loppujen kolmen liiketilan osalta vuonna 1962.

-Puurakenteisissa kerroksissa asuntoja, joiden sisäänkäynnit sisäpihan puolelta. Asuntojen lukumäärä alun perin 2kpl, jaettu myöhemmin pienemmiksi asunnoiksi, joita nykyisin yhteensä neljä.

-Pohjakerroksen muutoksia lukuun ottamatta julkisivut pääpiirteittäin alkuperäisessä asussaan.

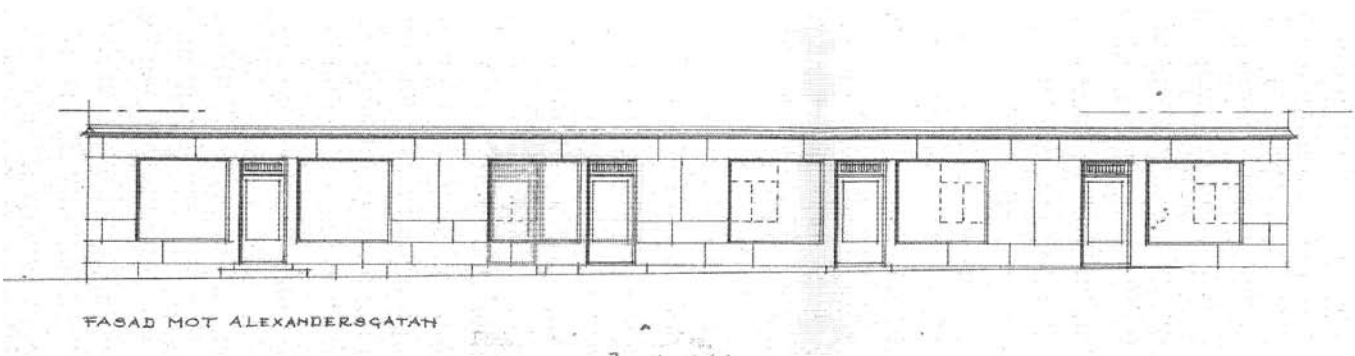
-Rakennus varustettu öljylämmityksellä 1960-luvulla.



Rakennus R5 Pengermäkadun suunnasta nähtynä.



Näkymä Aleksanterinkatua pitkin pohjoiseen. Tontti 37 päärakennus kuvan vasemmassa reunassa. Kuva: Museovirasto



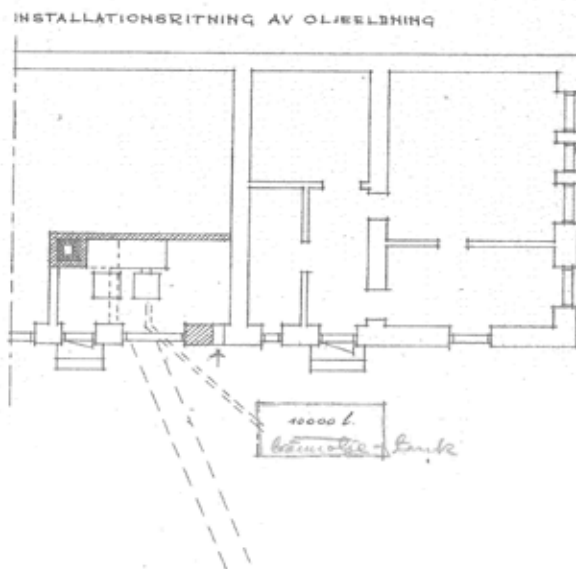
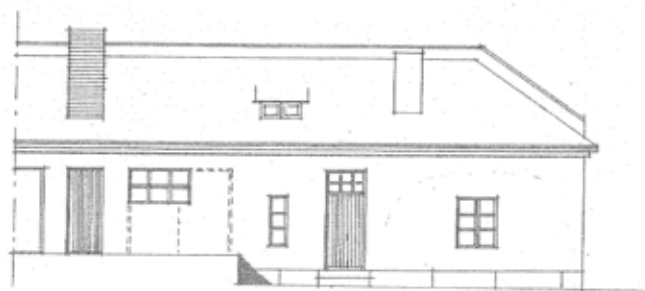
Tontti 37, päärakennus R5 muutospiirustus katutason liiketilojen sisäänkäynneistä ja uusista näyteikkunoista 1962.



Tontti 37, päärakennus R5 nykyasussaan

Rakennus R6, talousrakennus

- Sijainti tontin pohjoisreunassa kiinni, itä-länsi-suuntaisena. Pohjoisseinä toimii palomuurina.
- Kivirunkoinen, rapattu, rakennettu 1900-luvun alkupuolella
- Rakennusta on muutettu 1900-luvun jälkipuoliskolla muuttamalla pääty liiketilaksi ja pidentämällä sitä sisäpihan suuntaan. 1960-luvulla rakennukseen lisätty uusi savupiippu ja pannuhuone, jonka öljypoltin palvelee tontin päärakennusta.
- Rakennuksen käyttötarkoituksina mm. vaunuliiteri, varasto, autokorjaamo ja leipomo.



Rakennus R6, muutospirustus vuodelta 1962 / uusi pannuhuone ja savupiippu.



Rakennus R6 nykyasussaan sisäpihalta kuvattuna



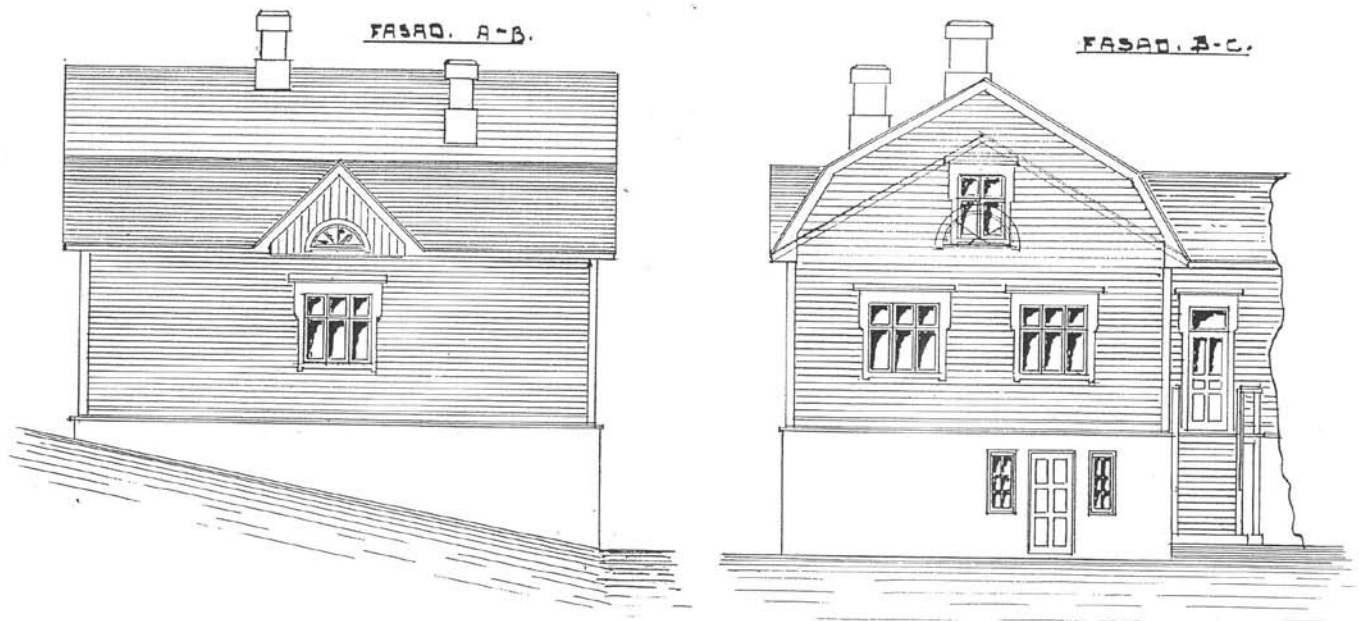
Rakennus R6 nykyasussaan sisäpihalta kuvattuna / länsipääty.



Rakennus R6, valokuva päädyn liiketilasta.

Rakennus R7, asuinrakennus ja **Rakennus R8**, talousrakennus

-Molemmat rakennukset purettu, purkulupa vuodelta 2004.



Tontti 37 rakennus R7



Rakennus R8 kivijalka pihamaalla.



Ilmakuva vuodelta 1926, tontit 36 ja 37 hyvin nähtävissä.